



คู่มือการปฏิบัติงานกองช่าง

จัดทำและรวบรวมโดย
กองช่าง
เทศบาลตำบลพิกุลนคร
อำเภอพิกุลนคร จังหวัดกลนคร

คำนำ

คู่มือการปฏิบัติกองช่างฉบับนี้ เป็นคู่มือการปฏิบัติงานซึ่งเทศบาลตำบลพังโคนศรีจำปา ได้จัดทำขึ้นเพื่อให้ข้าราชการและลูกจ้างผู้รับผิดชอบ งานกองช่าง ใช้ศึกษาและนำไปปฏิบัติงาน เพื่อเพิ่มประสิทธิภาพในการดำเนินงานของกองช่าง คู่มือการปฏิบัติกองช่าง เทศบาลตำบลพังโคนศรีจำปา ได้แสดงให้เห็นถึงขั้นตอนในการ ปฏิบัติงาน รายละเอียดงานและมาตรฐานคุณภาพงาน เพื่อกำหนดเป็นมาตรฐานคุณภาพงาน มาตรฐานในการ ปฏิบัติงานของข้าราชการและลูกจ้างกองช่างให้บรรลุตามข้อกำหนดที่สำคัญ ซึ่งตอบสนองต่อความต้องการ ของผู้รับบริการและผู้มีส่วนได้ส่วนเสียสำคัญ

คณะผู้จัดทำหวังเป็นอย่างยิ่งว่า ข้าราชการและลูกจ้างผู้รับผิดชอบกองช่าง เทศบาลตำบลพังโคนศรีจำปา จะได้นำคู่มือการปฏิบัติงานฉบับนี้ไปศึกษาและนำมาใช้ในการปฏิบัติงานได้อย่างมีประสิทธิภาพ บรรลุตามหน้าที่ของเทศบาลตำบลพังโคนศรีจำปา

กองช่าง
เทศบาลตำบลพังโคนศรีจำปา

สารบัญ

หน้า

วัตถุประสงค์

ขอบเขตของกระบวนการงาน.....	๑
งานก่อสร้าง	๑
งานออกแบบและควบคุมอาคาร.....	๒
งานประสานสาธารณูปโภค	๓
งานผังเมือง	๔ - ๗
๓. การรายงานผล	๗

วัตถุประสงค์

การจัดทำคู่มือการปฏิบัติงานของกองช่าง เทศบาลตำบลพังโคนศรีจำปา มีวัตถุประสงค์ ดังนี้

๑. เพื่อให้ข้าราชการและลูกจ้างกองช่าง มีคู่มือการปฏิบัติงานที่ชัดเจน เป็นลายลักษณ์อักษร ซึ่งแสดงรายละเอียดขั้นตอนการปฏิบัติงานของกิจกรรม/กระบวนการต่างๆของกองช่าง
๒. เพื่อเป็นการสร้างมาตรฐานการปฏิบัติงาน ซึ่งจะช่วยให้การท างานของกองช่าง ได้มาตรฐานเป็นไปตามเป้าหมาย ได้ผลผลิตหรือการบริการที่มีคุณภาพ รวดเร็วทันตามกำหนดเวลา มีการทำงานปลอดภัย บรรลุข้อกำหนดที่สำคัญของกระบวนการ

ขอบเขตของกระบวนการงาน

๑. งานก่อสร้าง

- งานก่อสร้างและบูรณะถนน
- งานก่อสร้างปรับปรุงบูรณะและซ่อมแซมสิ่งก่อสร้างสาธารณะ
- งานขอตั้งงบประมาณประจำปี
- งานของงบประมาณประสานงานกับฝ่ายผังเมือง
- งานกำหนดรายละเอียดข้อมูลสาธารณะ
- งานอื่นที่เกี่ยวข้องหรือที่ได้รับมอบหมาย

กรอบแนวคิด ผู้รับบริการ	ความต้องการของผู้รับบริการ
ประชาชนในพื้นที่เทศบาลตำบลพังโคนศรีจำปา หน่วยงานราชการในเทศบาลตำบลพังโคนศรีจำปา	การคมนาคมขนส่งที่ดี
ผู้มีส่วนได้ส่วนเสีย	ความต้องการของผู้มีส่วนได้ส่วนเสีย
ประชาชนในพื้นที่เทศบาลตำบลพังโคนศรีจำปา หน่วยงานราชการในเทศบาลตำบลพังโคนศรีจำปา	ประชาชนในเขตเทศบาลตำบลพังโคนศรีจำปา มีการคมนาคมขนส่งที่สะดวก

ขั้นตอนการดำเนินงานก่อสร้าง

1. ศึกษารายละเอียดโครงการที่ผ่านการพิจารณาอนุมัติงบประมาณประเภทต่างๆ
2. จัดทำประมาณราคากลางโดยศึกษาราคาวัสดุก่อสร้างที่ใกล้เคียงกับปัจจุบันมากที่สุด
3. ผู้อำนวยการกองช่างตรวจสอบรายละเอียดใบประมาณราคา และแบบแปลน
4. เสนอปลัดเทศบาล และนายกเทศมนตรี พิจารณา และลงนามอนุมัติดำเนินโครงการ

๒. งานออกแบบและควบคุมอาคาร

- งานประเมินราคา
- งานควบคุมการก่อสร้างอาคาร
- งานออกแบบและบริการข้อมูล
- งานออกแบบ งานก่อสร้างที่มีผู้ยื่นขออนุญาตอาคารทุกประเภทที่ได้รับอนุญาตจากเจ้าพนักงานท้องถิ่นให้ก่อสร้างถูกต้องตามแบบที่รับอนุญาตการประมาณราคา ร่วมพิจารณากำหนดวางแผนงานงบประมาณ
- งานอื่นที่เกี่ยวข้องที่ได้รับมอบหมาย

กรอบแนวคิด ผู้รับบริการ	ความต้องการของผู้รับบริการ
ประชาชนในพื้นที่เทศบาลตำบลพังโคนศรีจำปา หน่วยงานราชการในเทศบาลตำบลพังโคนศรีจำปา	ความถูกต้อง รวดเร็ว
ผู้มีส่วนได้ส่วนเสีย	ความต้องการของผู้มีส่วนได้ส่วนเสีย
ประชาชนในพื้นที่เทศบาลตำบลพังโคนศรีจำปา หน่วยงานราชการในเทศบาลตำบลพังโคนศรีจำปา	ความถูกต้อง รวดเร็ว

๒. งานออกแบบและควบคุมอาคาร

ระเบียบ/กฎหมายที่เกี่ยวข้อง

พระราชบัญญัติควบคุมอาคาร (ฉบับที่ ๓) พ.ศ.๒๕๔๓

ขั้นตอนการดำเนินงานขออนุญาตก่อสร้าง/ต่อเติม/รื้อถอนอาคาร

1. ผู้ยื่นคำร้อง ขอรับแบบฟอร์มการยื่นคำร้องได้ ณ ที่ทำการเทศบาลตำบลพังโคนศรีจำปา หรือที่ทำการผู้ใหญ่บ้าน
2. ผู้ยื่นคำร้อง นำแบบคำร้องพร้อมหลักฐานยื่นต่อเจ้าพนักงานธุรการ กองช่าง เทศบาลตำบลพังโคนศรีจำปา เพื่อจัดทำหนังสือรับรองการขออนุญาต (แต่เนื่องจากเทศบาลตำบลพังโคนศรีจำปา ไม่ได้อยู่ในเขตควบคุมอาคาร จึงไม่สามารถออกหนังสืออนุญาตก่อสร้าง/ต่อเติม/รื้อถอน ได้)

๓. งานประสานสาธารณูปโภค

งานประสานสาธารณูปโภค

- งานไฟฟ้าสาธารณะ
- งานระบายน้ำ
- งานการบำรุงรักษาคูคลอง ท่อระบายน้ำ
- งานสำรวจพื้นที่เพื่อจัดทำแผนที่และโครงการป้องกันน้ำท่วมขัง แผนบำรุงรักษาคูคลองสาธารณะ โครงการล้างท่อระบายน้ำ และแผนการดูแลบำรุงรักษาเครื่องจักร เครื่องสูบน้ำ อุปกรณ์เกี่ยวกับการระบายน้ำ ให้ความพร้อมใช้ในการปฏิบัติงาน การแก้ไขเรื่องร้องเรียนเกี่ยวกับปัญหาน้ำท่วมขัง การระบายน้ำและจัดตั้งงบประมาณขุดลอกคูคลอง คูน้ำ สร้างเขื่อน สร้างทำนบ
- งานอื่นที่เกี่ยวข้องหรือได้รับมอบหมาย

กรอบแนวคิด ผู้รับบริการ	ความต้องการของผู้รับบริการ
ประชาชนในพื้นที่เทศบาลตำบลพังโคนศรีจำปา หน่วยงานราชการในเทศบาลตำบลพังโคนศรีจำปา	มีระบบสาธารณูปโภคอย่างสมบูรณ์
ผู้มีส่วนได้ส่วนเสีย	ความต้องการของผู้มีส่วนได้ส่วนเสีย
ประชาชนในพื้นที่เทศบาลตำบลพังโคนศรีจำปา หน่วยงานราชการในเทศบาลตำบลพังโคนศรีจำปา	มีระบบสาธารณูปโภคอย่างสมบูรณ์

๓.๑ ขั้นตอนการดำเนินงานติดตั้ง/ซ่อมแซมโคมไฟฟ้าสาธารณะ

1. กรอกแบบคำร้องขอติดตั้ง/ซ่อมแซมโคมไฟฟ้าสาธารณะ ณ ที่ทำการเทศบาลตำบลพังโคนศรีจำปา หรือที่ทำการผู้ใหญ่บ้าน
2. ส่งคำร้อง ณ ที่ทำการเทศบาลตำบลพังโคนศรีจำปา
3. เจ้าพนักงานธุรการ ลงรับเรื่องและเสนอต่อปลัดเทศบาล , นายกเทศมนตรี พิจารณาอนุมัติ
4. ดำเนินการตามคำร้องขอที่ผ่านการพิจารณาอนุมัติเรียบร้อยแล้ว

๔. งานผังเมือง

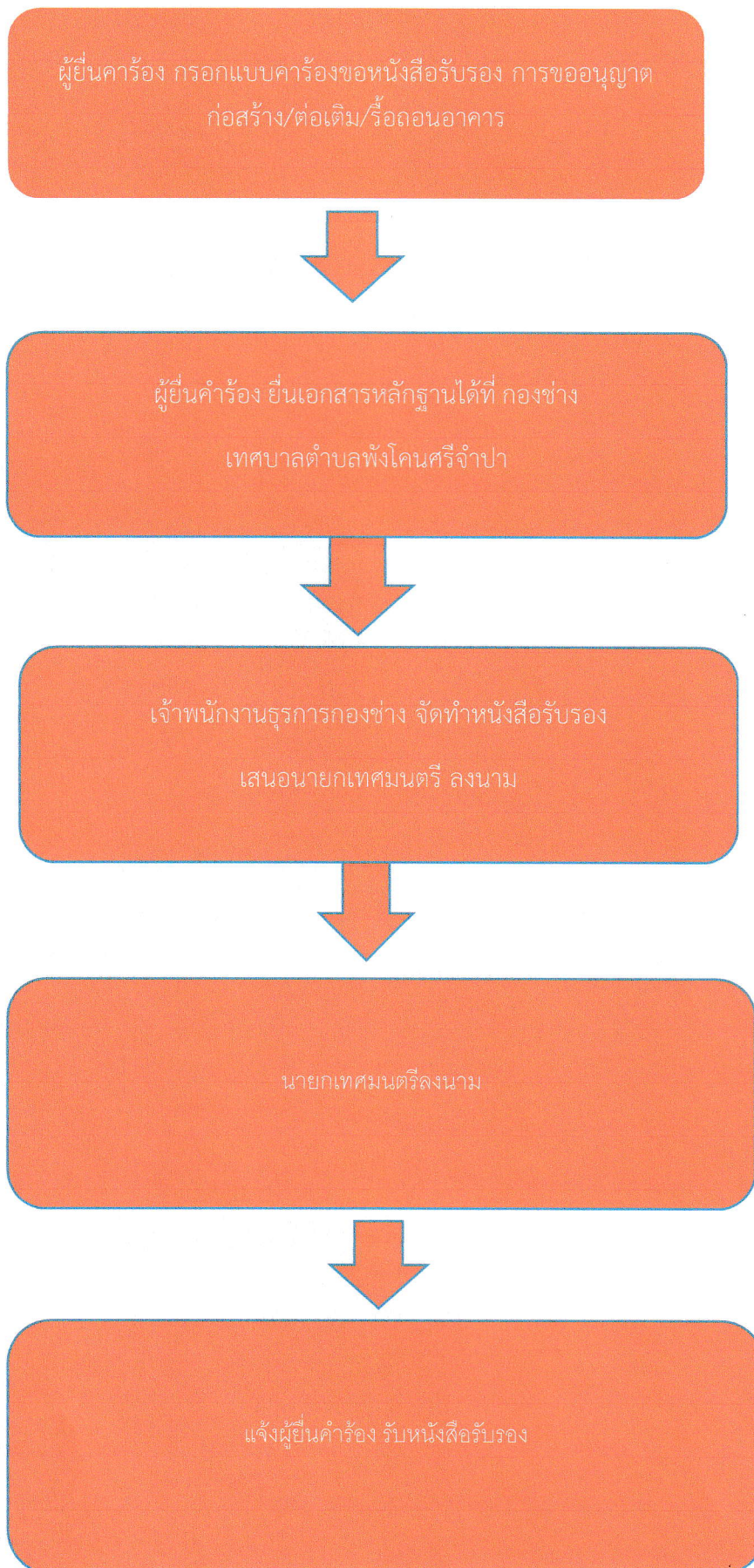
- งานสำรวจและแผนที่
- งานวางผังพัฒนาเมือง
- งานควบคุมทางผังเมือง
- งานจัดรูปที่ดินและฟื้นฟูเมือง กำหนดแนวเขตที่สาธารณะเพื่อการขอครอบครองสิทธิ์ในที่สาธารณะการบุกรุกที่ดิน ให้เป็นที่สาธารณะดูแลตรวจสอบที่สาธารณะสิ่งสาธารณูปการ เช่น ถนน ทางเท้า คันดินสะพาน ท่อระบายน้ำ
- งานอื่นที่เกี่ยวข้องหรือได้รับมอบหมาย

กรอบแนวคิด ผู้รับบริการ	ความต้องการของผู้รับบริการ
ประชาชนในพื้นที่เทศบาลตำบลพังโคนศรีจำปา หน่วยงานราชการในเทศบาลตำบลพังโคนศรีจำปา	มีที่ทำกินและที่อยู่อาศัย มีขอบเขตพื้นที่ชัดเจน
ผู้มีส่วนได้ส่วนเสีย	ความต้องการของผู้มีส่วนได้ส่วนเสีย
ประชาชนในพื้นที่เทศบาลตำบลพังโคนศรีจำปา หน่วยงานราชการในเทศบาลตำบลพังโคนศรีจำปา	มีที่ทำกินและที่อยู่อาศัย

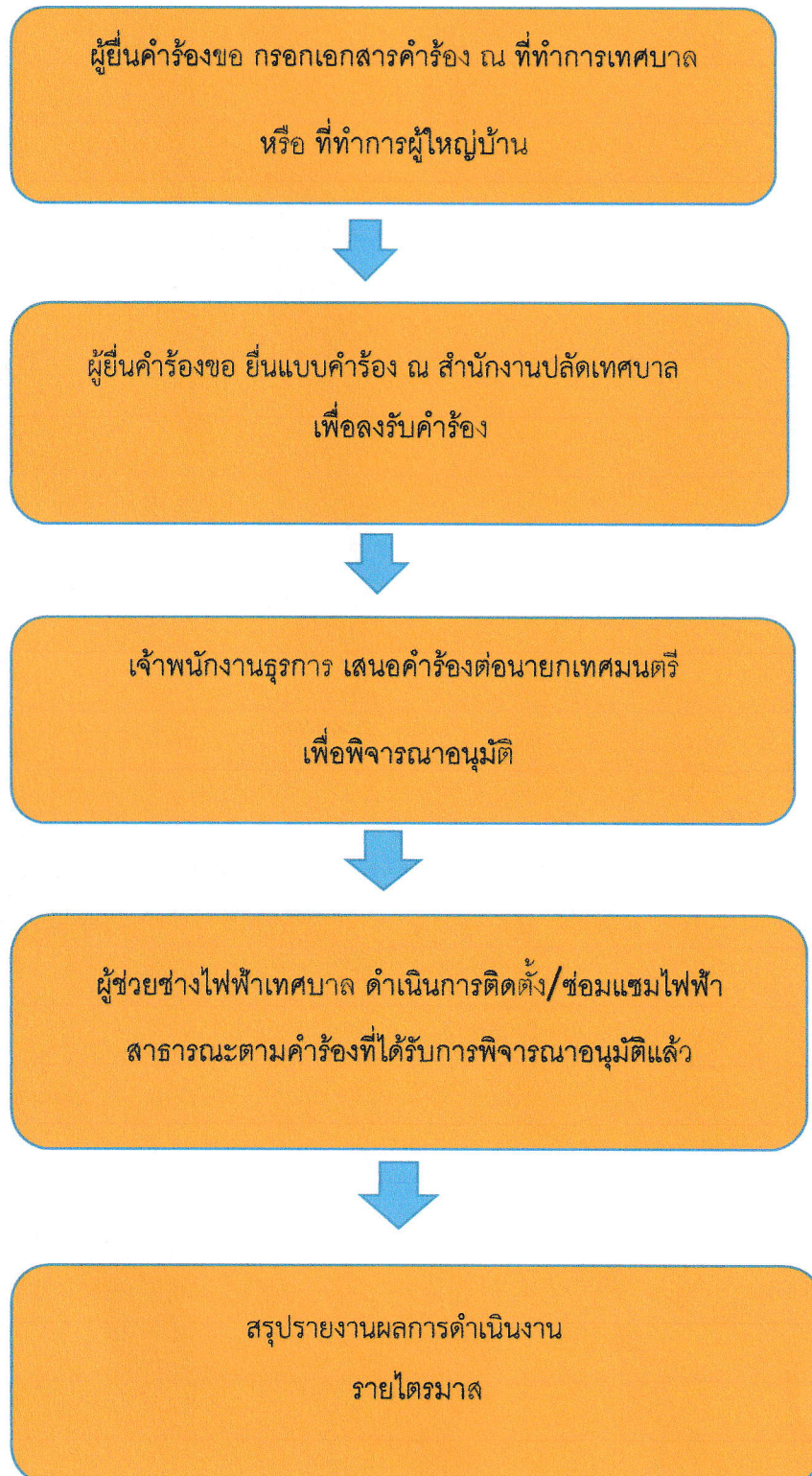
ขั้นตอนการดำเนินงานการชี้ระวางแนวเขต/การรับรองแนวเขต

1. เจ้าของที่ดินติดต่อเพื่อขอรังวัดที่ดิน
2. เจ้าพนักงานที่ดินจังหวัดสกลนคร แจ้างเรื่องมายัง เทศบาลตำบลพังโคนศรีจำปา
3. นายกเทศมนตรีมอบอำนาจเจ้าหน้าที่กองช่างดำเนินการตรวจสอบข้อเท็จจริง
4. กรณีไม่มีการลุกกล้าที่สาธารณประโยชน์ เจ้าพนักงานท้องถิ่นลงนามรับรอง
5. กรณีมีการลุกกล้าที่สาธารณประโยชน์ ประสานความร่วมมือไปยัง สนง.ที่ดินจังหวัด

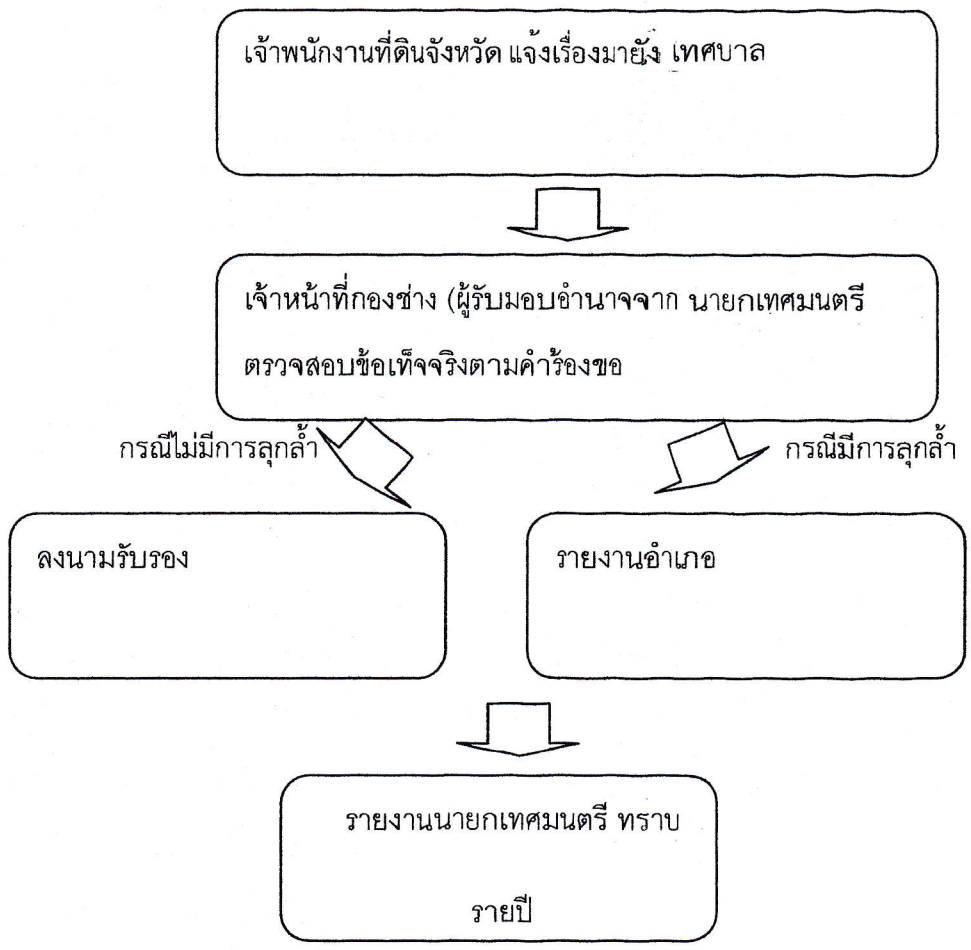
แผนผังขั้นตอนการขอหนังสือรับรอง การขออนุญาตก่อสร้าง ต่อเติม รื้อถอนอาคาร



แผนผังขั้นตอนการติดตั้ง/ซ่อมแซมโคมไฟฟ้าสาธารณะ



แผนผังขั้นตอนการชี้ระวางแนวเขต/การรับรองแนวเขต



การรายงานผล

๑. งานก่อสร้าง รายงานผลการดำเนินงานทุกไตรมาส
๒. งานออกแบบควบคุมอาคาร รายงานสรุปผลการดำเนินงานสิ้นปีงบประมาณ
๓. งานสาธารณูปโภค รายงานสรุปผลการดำเนินงานทุกไตรมาส หรือรายงานทันทีกรณีเกิดข้อร้องเรียนเร่งด่วน
๔. งานผังเมือง รายงานสรุปผลการดำเนินงานสิ้นปีงบประมาณ หรือรายงานทันทีกรณีเกิดข้อร้องเรียน