



แผนการบริหารจัดการความเสี่ยง (Risk management)

ประจำปีงบประมาณ พ.ศ. ๒๕๖๖



เทศบาลตำบลพังโคนศรีจำปา
ตำบลพังโคน อำเภอพังโคน จังหวัดสกลนคร

กองยุทธศาสตร์และงบประมาณ
โทร/โทรสาร : ๐๔๒-๗๗๑๕๖๘

Saraban@phangkhonsrijampa.go.th

คำนำ

ตามพระราชบัญญัติวินัยการเงินการคลังของรัฐ พ.ศ.๒๕๖๑ หมวด ๔ การบัญชี การรายงาน และการตรวจสอบ มาตรา ๗๙ บัญญัติให้หน่วยงานของรัฐจัดให้มีการตรวจสอบภายใน การควบคุมภายใน และการบริหารจัดการความเสี่ยงโดยถือปฏิบัติตามมาตรฐานและหลักเกณฑ์ที่กระทรวงการคลังกำหนดต่อหน่วยงานของรัฐ เพื่อให้หน่วยงานของรัฐสามารถดำเนินการให้บรรลุวัตถุประสงค์

การบริหารความเสี่ยงถือเป็นหน้าที่ของทุกคนในองค์กร ตั้งแต่ผู้บริหารจนถึงเจ้าหน้าที่ ผู้ปฏิบัติงานทุกระดับเพราะการบริหารความเสี่ยงที่มีประสิทธิภาพต้องเริ่มจากการกำหนดกลยุทธ์ด้วยการมองภาพรวมทั้งหมดของทั้งหมด โดยคำนึงถึงเหตุการณ์หรือปัจจัยเสี่ยงที่จะส่งผลกระทบต่อโดยรวม แล้วกำหนดแผนการบริหารจัดการความเสี่ยง เพื่อจัดการความเสี่ยงให้อยู่ในระดับที่สามารถยอมรับได้ แผนการบริหารความเสี่ยง จึงเป็นเครื่องมือสำคัญที่จะช่วยให้การบริหารงานและการตัดสินใจเกี่ยวกับเรื่องต่างๆ เช่น การวางแผนกำหนดกลยุทธ์ การติดตามควบคุมและวัดผลการปฏิบัติงานตลอดจนการใช้ทรัพยากรต่างๆ ได้อย่างเหมาะสมมีประสิทธิภาพมากขึ้น ลดการสูญเสียและโอกาสที่จะทำให้เกิดความเสียหายแก่องค์กร ภายใต้การดำเนินงานทุกองค์กรล้วนแต่มีความเสี่ยง ซึ่งเป็นความไม่แน่นอนที่อาจจะส่งผลกระทบต่อการทำงานหรือเป้าหมายจึงจำเป็นต้องมีการจัดการความเสี่ยงเหล่านั้นอย่างเป็นระบบ โดยการระบุความเสี่ยงว่ามีปัจจัยเสี่ยงใดบ้างที่กระทบต่อการดำเนินงานหรือเป้าหมายขององค์กร วิเคราะห์ความเสี่ยงจากโอกาสและผลกระทบที่เกิดขึ้นจัดลำดับความสำคัญของความเสี่ยง กำหนดแนวทางในการจัดการความเสี่ยงและต้องคำนึงถึงคุณค่าในการจัดการความเสี่ยงอย่างเหมาะสม

แผนการบริหารจัดการความเสี่ยง ประจำปีงบประมาณ พ.ศ.๒๕๖๖ จะบรรลุวัตถุประสงค์ตามความคาดหวังเมื่อนำแผนไปสู่การปฏิบัติอย่างเป็นรูปธรรมและหวังเป็นอย่างยิ่งว่าจะเป็นประโยชน์ต่อการพัฒนางานของเทศบาลตำบลพังโคนศรีจำปาต่อไป

จัดทำโดย คณะกรรมการจัดทำแผนการบริหารจัดการความเสี่ยง

เทศบาลตำบลพังโคนศรีจำปา

สารบัญ

	หน้า
ส่วนที่ ๑ บทนำ	
หลักการและเหตุผล	๑
วัตถุประสงค์ของแผนบริหารความเสี่ยง	๑
เป้าหมาย	๓
นิยามความเสี่ยง	
ส่วนที่ ๒ ข้อมูลพื้นฐานของเทศบาลตำบลพังโคนศรีจำปา	๕
วิสัยทัศน์	๖
ยุทธศาสตร์การพัฒนา	๖
เป้าประสงค์	๖
ตัวชี้วัด	๖
กลยุทธ์	๑๑
จุดยืนทางยุทธศาสตร์	๑๒
ส่วนที่ ๓ แนวทางการบริหารความเสี่ยง	๒๖
แนวทางการดำเนินการ	๒๖
กลไกการบริหารจัดการความเสี่ยง	๒๗
โครงสร้างการบริหารความเสี่ยง	๒๘
หน้าที่ความรับผิดชอบตามโครงสร้าง	๒๘
ส่วนที่ ๔ กระบวนการบริหารจัดการความเสี่ยง	๓๑
กระบวนการบริหารความเสี่ยงของเทศบาลพังโคนศรีจำปา	๓๑
๑.การระบุความเสี่ยง	๓๒
๒.การประเมินความเสี่ยง	๓๒
๓.การตอบสนองความเสี่ยง	๔๐
๔.การรายงานและติดตามผล	๔๒
๕.การทบทวนการบริหารความเสี่ยง	๔๒
ส่วนที่ ๕ แผนบริหารความเสี่ยง	๔๔

ส่วนที่ ๑ บทนำ

๑.๑ หลักการและเหตุผล

การบริหารความเสี่ยงเป็นเครื่องมือกลยุทธ์ที่สำคัญตามหลักการกำกับดูแลการบริหารจัดการที่ดี ที่เป็นเครื่องมือที่นักบริหารนำมาช่วยให้การบริหารงานและการตัดสินใจด้านต่าง ๆ เช่น การวางแผน การกำหนดกลยุทธ์ การติดตาม การควบคุม และประเมินผลการปฏิบัติงาน ตลอดจนการใช้ทรัพยากรต่าง ๆ อย่างเหมาะสมมีประสิทธิภาพมากขึ้น และลดการสูญเสียและโอกาสที่จะทำให้เกิดความเสียหายแก่องค์กร ภายใต้สภาวะการดำเนินงานของทุกๆ องค์กรล้วนแต่มีความเสี่ยง ซึ่งเป็นความไม่แน่นอนที่อาจจะส่งผลกระทบต่อการทำงานหรือเป้าหมายขององค์กร จึงจำเป็นต้องมีการจัดการความเสี่ยงเหล่านั้นอย่างเป็นระบบ โดยระบุความเสี่ยงว่าปัจจัยใดบ้างที่กระทบต่อการดำเนินงานหรือเป้าหมายขององค์กร วิเคราะห์ความเสี่ยงจากโอกาสและผลกระทบที่เกิดขึ้น จัดลำดับความสำคัญของความเสี่ยงกำหนดแนวทาง ในการจัดการความเสี่ยงและต้องคำนึงถึงความคุ้มค่าในการจัดการความเสี่ยงอย่างเหมาะสม นอกจากนี้ ตามพระราชบัญญัติวินัยการเงินการคลังของรัฐ พ.ศ. ๒๕๖๑ หมวด ๔ การบัญชีการรายงาน และการตรวจสอบ มาตรา ๗๙ บัญญัติให้หน่วยงานของรัฐจัดให้มีการตรวจสอบภายใน การควบคุมภายใน และการบริหารจัดการความเสี่ยง โดยถือปฏิบัติตามมาตรฐานและหลักเกณฑ์กระทรวงการคลังกำหนด และหนังสือกระทรวงการคลัง ที่ กค ๐๔๐๙.๔/ว ๒๓ ลงวันที่ ๑๙ มีนาคม ๒๕๖๒ มาตรฐานและหลักเกณฑ์ปฏิบัติการบริหารจัดการความเสี่ยงสำหรับหน่วยงานของรัฐ พ.ศ. ๒๕๖๒ กำหนดให้หน่วยงานของรัฐต้องจัดให้มีการบริหารจัดการความเสี่ยง โดยถือปฏิบัติในรอบระยะเวลาบัญชีของหน่วยงานของรัฐในรอบปีงบประมาณถัดจากที่กระทรวงการคลังประกาศเป็นต้นไป (ปีงบประมาณ ๒๕๖๓) และข้อ ๔ ของหลักเกณฑ์ของกระทรวงการคลัง ว่าด้วยมาตรฐานและหลักเกณฑ์ปฏิบัติการบริหารจัดการความเสี่ยงสำหรับหน่วยงานของรัฐ พ.ศ. ๒๕๖๒ ระบุว่า กรณีหน่วยงานของรัฐมีเจตนาหรือปล่อยปละละเลย ในการปฏิบัติตามมาตรฐาน หรือหลักเกณฑ์ปฏิบัติการบริหารจัดการความเสี่ยงสำหรับหน่วยงานของรัฐที่กระทรวงการคลังกำหนด โดยไม่มีเหตุอันควรให้กระทรวงการคลังพิจารณาความเหมาะสมในการเสนอความเห็นเกี่ยวกับพฤติกรรมของหน่วยงานของรัฐดังกล่าว ให้ผู้ที่เกี่ยวข้องดำเนินการตามอำนาจและหน้าที่ต่อไป และประกอบกับสำนักงาน ป.ป.ช. ได้นำเกณฑ์การประเมินคุณธรรมและความโปร่งใสในการดำเนินงานของหน่วยงานภาครัฐ ให้หน่วยงานภาครัฐดำเนินการประเมินความเสี่ยงการทุจริต และดำเนินการเพื่อจัดการความเสี่ยงการทุจริตมาใช้ในการเป็นเกณฑ์การประเมินการดำเนินงานของส่วนราชการ เพื่อยกระดับการดำเนินงานให้มีความโปร่งใส และลดปัญหาทุจริตประพฤตินิชอบและยังสะท้อนปัญหาการขาดหลักธรรมาภิบาลด้วย

ดังนั้น คณะกรรมการการบริหารความเสี่ยงเทศบาลตำบลพังโคนศรีจำปา จึงได้จัดทำแผนบริหารจัดการความเสี่ยง ประจำปีงบประมาณ พ.ศ. ๒๕๖๕ ขึ้น สำหรับใช้เป็นแนวทางในการบริหารปัจจัยและควบคุมกิจกรรม รวมทั้งกระบวนการดำเนินการต่าง ๆ เพื่อลดมูลเหตุของแต่ละโอกาสที่จะทำให้เกิดความเสียหาย ให้ระดับความเสี่ยงและผลกระทบที่จะเกิดขึ้นในอนาคตอยู่ในระดับที่สามารถยอมรับ ประเมินควบคุมและตรวจสอบได้อย่างมีระบบ

๑.๒ วัตถุประสงค์ของแผนการบริหารจัดการความเสี่ยง

- ๑) เพื่อให้ผู้บริหารท้องถิ่นและผู้ปฏิบัติงานเข้าใจหลักการ และกระบวนการบริหารจัดการความเสี่ยง
- ๒) เพื่อให้ผู้ปฏิบัติงานได้รับทราบขั้นตอน และกระบวนการในการวางแผนบริหารจัดการ

ความเสี่ยง

- ๓) เพื่อให้มีการปฏิบัติตามกระบวนการบริหารความเสี่ยงอย่างเป็นระบบและต่อเนื่อง
- ๔) เพื่อใช้เป็นเครื่องมือในการบริหารจัดการความเสี่ยง

๕) เพื่อเป็นเครื่องมือในการสื่อสารและสร้างความเข้าใจตลอดจนเชื่อมโยงการบริหารจัดการความเสี่ยงกับกลยุทธ์

๖) เพื่อลดโอกาสและผลกระทบของความเสี่ยงที่จะเกิดขึ้นกับองค์กร

๑.๓ เป้าหมาย

๑) ผู้บริหารท้องถิ่นและผู้ปฏิบัติงาน มีความรู้ความเข้าใจเรื่องการบริหารจัดการความเสี่ยงเพื่อนำไปใช้ในการดำเนินงานตามยุทธศาสตร์ และแผนปฏิบัติงานประจำปีให้บรรลุตามวัตถุประสงค์และเป้าหมายที่กำหนดไว้

๒) ผู้บริหารท้องถิ่นและผู้ปฏิบัติงานสามารถระบุความเสี่ยง วิเคราะห์ความเสี่ยง ประเมินความเสี่ยง และจัดการความเสี่ยงให้อยู่ในระดับที่ยอมรับได้

๓) สามารถนำแผนบริหารความเสี่ยงไปใช้ในการบริหารงานที่รับผิดชอบ

๔) พัฒนาความสามารถของบุคลากรและกระบวนการดำเนินงานภายในองค์กรอย่างต่อเนื่อง

๕) เกิดความรับผิดชอบต่อความเสี่ยงและการบริหารความเสี่ยงถูกกำหนดขึ้นอย่างเหมาะสมทั่วทั้ง

องค์กร

๖) การบริหารความเสี่ยงให้ได้รับการปลูกฝังให้เป็นวัฒนธรรมองค์กร

๑.๔ ประโยชน์ของการบริหารจัดการความเสี่ยง

การดำเนินการบริหารความเสี่ยงจะช่วยให้ผู้บริหารมีข้อมูลที่ใช้ในการตัดสินใจได้ดียิ่งขึ้น และทำให้องค์กรสามารถจัดการกับปัญหาอุปสรรค และอยู่รอดได้ในสถานการณ์ที่ไม่คาดคิดหรือสถานการณ์ที่อาจทำให้องค์กรเกิดความเสียหาย ประโยชน์ที่คาดว่าจะได้รับการดำเนินการบริหารความเสี่ยง มีดังนี้

๑) เป็นส่วนหนึ่งของหลักการบริหารกิจการบ้านเมืองที่ดีการบริหารความเสี่ยงจะช่วยคณะกรรมการ/คณะทำงานบริหารความเสี่ยง และผู้บริหารทุกระดับตระหนักถึงความเสี่ยงหลักที่สำคัญ และสามารถทำหน้าที่ในการกำกับดูแลได้อย่างมีประสิทธิภาพประสิทธิผล

๒) สร้างฐานข้อมูลที่เป็นประโยชน์ต่อการบริหารและการปฏิบัติงานในเทศบาล การบริหาร ความเสี่ยงจะเป็นแหล่งข้อมูลสำหรับผู้บริหารในการตัดสินใจด้านต่างๆ ซึ่งรวมถึงการบริหารความเสี่ยงซึ่งตั้งอยู่บนสมมติฐานในการตอบสนองต่อเป้าหมายและภารกิจหลักขององค์กรรวมถึงระดับความเสี่ยงที่ยอมรับได้

๓) ช่วยสะท้อนให้เห็นภาพรวมของความเสี่ยงต่างๆ ที่สำคัญได้ทั้งหมด การบริหารความเสี่ยง จะทำให้บุคลากรมีความเข้าใจถึงเป้าหมายและภารกิจหลักของเทศบาล และตระหนักถึงความเสี่ยงสำคัญที่ส่งผลกระทบในเชิงลบต่อเทศบาลได้อย่างครบถ้วน ซึ่งครอบคลุมความเสี่ยงธรรมาภิบาล

๔) เป็นเครื่องมือสำคัญในการบริหารงาน การบริหารความเสี่ยงเป็นเครื่องมือที่ช่วยให้ผู้บริหารสามารถมั่นใจได้ว่าความเสี่ยงได้รับการจัดการอย่างเหมาะสมและทันเวลา รวมทั้งเป็นเครื่องมือที่สำคัญของผู้บริหารท้องถิ่นในการบริหารงานและการตัดสินใจในด้านต่างๆ เช่น การวางแผนการกำหนด กลยุทธ์การติดตามควบคุมและวัดผลการปฏิบัติงาน ซึ่งส่งผลให้การดำเนินงานของสถาบันเป็นไปตามเป้าหมายที่กำหนดและสามารถป้องกันผลประโยชน์รวมทั้งเพิ่มมูลค่าแก่องค์กร

๕) ช่วยให้การพัฒนาองค์กรเป็นไปในทิศทางเดียวกัน การบริหารความเสี่ยงทำให้รูปแบบการตัดสินใจไปในทิศทางเดียวกัน เช่น การตัดสินใจโดยที่ผู้บริหารท้องถิ่นมีความเข้าใจในกลยุทธ์ วัตถุประสงค์ขององค์กร และระดับความเสี่ยงอย่างชัดเจน

๖) ช่วยให้การพัฒนาการบริหารและจัดสรรทรัพยากรเป็นไปอย่างมีประสิทธิภาพและประสิทธิผล การจัดสรรทรัพยากรเป็นไปอย่างเหมาะสม โดยพิจารณาถึงระดับความเสี่ยงในแต่ละกิจกรรมและการเลือกใช้มาตรการในการบริหารความเสี่ยง เช่น การใช้ทรัพยากรสำหรับกิจกรรมที่มีความเสี่ยงต่างๆและกิจกรรมที่มีความเสี่ยงสูงย่อมแตกต่างกัน หรือการเลือกใช้มาตรการแต่ละประเภทย่อมใช้ทรัพยากรแตกต่างกัน เป็นต้น

๑.๕ ขั้นตอนการปฏิบัติงานการบริหารความเสี่ยง

ขั้นตอนที่ ๑

แต่งตั้งคณะกรรมการ/คณะทำงานบริหารจัดการความเสี่ยงของเทศบาลในการบรรลุเป้าหมายตามกฎหมายจัดตั้งส่วนราชการ(ภารกิจ) และเป้าหมายตามแผนดำเนินงานประจำปีของส่วนราชการโดยมีผู้บริหารระดับสูงและผู้แทนจากทุกหน่วยงานในสังกัดร่วมเป็นคณะกรรมการ/คณะทำงานโดยผู้บริหารระดับสูงต้องมีบทบาทสำคัญในการกำหนดนโยบายหรือแนวทางในการบริหารความเสี่ยง

ขั้นตอนที่ ๒

วิเคราะห์และระบุปัจจัยเสี่ยง มีการวิเคราะห์และระบุปัจจัยเสี่ยงที่ส่งผลกระทบต่อหรืออาจสร้างความเสียหาย (ทั้งที่เป็นตัวเงินและไม่เป็นตัวเงิน) หรือความล้มเหลวหรือลดโอกาสที่จะบรรลุเป้าหมายตามกฎหมายจัดตั้งส่วนราชการ และเป้าหมายตามแผนดำเนินงานประจำปีของส่วนราชการ รวมทั้งมีการวิเคราะห์ความเสี่ยงทุจริต พร้อมทั้งมีการจัดลำดับความสำคัญของปัจจัยเสี่ยงโดยดำเนินการ ดังนี้

- จัดอบรมให้ความรู้เกี่ยวกับการบริหารความเสี่ยงแก่บุคลากร
- จัดประชุมปฏิบัติการเพื่อจัดทำแผนบริหารความเสี่ยง โดยทำการระบุปัจจัยเสี่ยง วิเคราะห์

ความเสี่ยง และจัดลำดับความเสี่ยง

ขั้นตอนที่ ๓

จัดทำแผนบริหารความเสี่ยงโดยได้รับความเห็นชอบและอนุมัติจากผู้บริหารระดับสูงของเทศบาล ตำบลพังโคนศรีจำปา สื่อสาร/ทำความเข้าใจเกี่ยวกับแผนการบริหารความเสี่ยงฯ รวมทั้งกำหนดแนวทางในการติดตามและประเมินผลและแจ้งเวียนให้กับทุกหน่วยงานในสังกัดทราบและถือปฏิบัติ ทั้งนี้ แผนบริหารความเสี่ยงควรกำหนดกิจกรรม/มาตรการที่จะแก้ไข ลดหรือป้องกันความเสี่ยงให้ครอบคลุมทุกด้าน ได้แก่ ความเสี่ยงด้านกลยุทธ์ ด้านการปฏิบัติงาน ด้านการเงิน และด้านระเบียบกฎหมาย

ขั้นตอนที่ ๔

ดำเนินการตามแผนการบริหารความเสี่ยงขององค์กร และให้มีการกำกับติดตามประเมินผลการดำเนินงานตามแผนอย่างครบถ้วนทุกกิจกรรม รวมทั้งพิจารณาหาแนวทางแก้ไขที่อาจเกิดขึ้นในระหว่างดำเนินการ และนำเสนอผู้บริหารระดับสูงของส่วนราชการอย่างน้อย ปีละ ๑ ครั้ง หรือทุกไตรมาส

ขั้นตอนที่ ๕

จัดทำรายงานสรุปผลการดำเนินงานตามแผนบริหารความเสี่ยงโดยระบุผลการประเมินความเสี่ยง และจากที่ได้ดำเนินการตามแผนบริหารความเสี่ยง โดยจำแนกระหว่างปัจจัยเสี่ยงที่สามารถควบคุม/บริหารจัดการและปัจจัยเสี่ยงที่ยังไม่สามารถควบคุม/บริหารจัดการให้อยู่ในระดับที่ยอมรับได้ ทั้งนี้ จะต้องมีการกำหนดข้อเสนอแนะในการปรับปรุงแผนเพื่อใช้ในการดำเนินงานในปีต่อไปและนำเสนอต่อผู้บริหาร

๑.๖ นิยามความเสี่ยง

๑. ความเสี่ยง (Risk)

ความเสี่ยง หมายถึง เหตุการณ์หรือการกระทำใดๆ ที่อาจเกิดขึ้นภายในสถานการณ์ที่ไม่แน่นอน และจะส่งผลกระทบต่อหรือสร้างความเสียหาย (ทั้งที่เป็นตัวเงินและไม่เป็นตัวเงิน) หรือก่อให้เกิดความล้มเหลว หรือลดโอกาสที่จะบรรลุวัตถุประสงค์และเป้าหมายขององค์กร ทั้งในด้านยุทธศาสตร์ การปฏิบัติงานการเงิน และการบริหาร ซึ่งอาจเป็นผลกระทบทางบวกด้วยก็ได้ โดยวัดจากผลกระทบ (Impact) ที่ได้รับ และโอกาสที่จะเกิด (Likelihood) ของเหตุการณ์

ลักษณะของความเสี่ย สามารถแบ่งออกได้เป็น ๓ ส่วน ดังนี้

๑) ปัจจัยเสี่ย คือ สาเหตุที่จะทำให้เกิดความเสี่ย

๒) เหตุการณ์เสี่ย คือ เหตุการณ์ที่ส่งผลกระทบต่อการทำงาน หรือนโยบาย

๓) ผลกระทบของความเสี่ย คือ ความรุนแรงของความเสี่ยหายที่น่าจะเกิดขึ้นจากเหตุการณ์เสี่ย

๒. การบริหารความเสี่ย (Risk Management)

การบริหารความเสี่ย หมายถึง กระบวนการที่ใช้ในการบริหารจัดการให้โอกาสที่จะเกิดเหตุการณ์ความเสี่ยลดลงหรือ ผลกระทบของความเสี่ยหายจากเหตุการณ์ความเสี่ยลดลงอยู่ในระดับที่องค์กรยอมรับได้ ดังนั้นองค์กรต้องมีการจัดการกับความเสี่ยขององค์กรที่เหมาะสม เพื่อที่จะสามารถลดความเสี่ยที่จะเกิดขึ้นแก่องค์กรรวมไปถึงการสร้างโอกาส และหรือมูลค่าเพิ่มให้กับองค์กรได้ในอนาคต ซึ่งการบริหารจัดการความเสี่ย มีหลายวิธีดังนี้

- การยอมรับความเสี่ย (Risk Acceptance) เป็นการยอมรับความเสี่ยที่เกิดขึ้น เนื่องจากความไม่คุ้มค่า ในการดำเนินการควบคุมหรือจัดกิจกรรมป้องกันความเสี่ยนั้น

- การลด/การควบคุมความเสี่ย (Risk Reduction) เป็นการปรับปรุงระบบการทำงาน หรือการออกแบบวิธีการทำงานใหม่เพื่อลดโอกาสที่จะเกิด หรือลดผลกระทบให้อยู่ในระดับที่องค์กรยอมรับได้ การควบคุม (Control) คือ การกระทำใดๆ ที่ฝ่ายบริหารกำหนดให้ขึ้นเพื่อช่วยให้องค์กรบรรลุวัตถุประสงค์และเป้าหมายตามที่กำหนดไว้ ทั้งนี้ การควบคุมแบ่งเป็น ๕ ประเภท คือ

ก) การควบคุมแบบป้องกัน (Preventive Controls) เป็นการป้องกันจากสิ่งที่ไม่ต้องการให้เกิดขึ้นในองค์กร

ข) การควบคุมแบบค้นหา (Detective Controls) เป็นการค้นหาสิ่งที่ไม่ถูกต้องในองค์กร

ค) การควบคุมแบบแก้ไข (Corrective Controls) เป็นการแก้ไขปัญหาที่ตรวจพบ

ง) การควบคุมแบบสั่งการ (Directive Controls) เป็นการส่งเสริมสิ่งที่ต้องการให้เกิดขึ้นใน

องค์กร

จ) การควบคุมแบบทดแทน (Compensating Controls) เป็นการควบคุมที่ช่วยทดแทนหรือชดเชยการควบคุมที่ขาดไป

- การกระจายความเสี่ย หรือการถ่ายโอนความเสี่ย (Risk Sharing) เป็นการกระจายหรือถ่ายโอนความเสี่ยให้ผู้อื่นช่วยแบ่งความรับผิดชอบไป

- การหลีกเลี่ยงความเสี่ย (Risk Avoidance) เป็นการจัดการความเสี่ยที่อยู่ในระดับสูงมากและหน่วยงานไม่อาจยอมรับได้เนื่องจากมีผลกระทบจากปัจจัยภายนอกซึ่งไม่สามารถควบคุมได้ และจำเป็นต้องตัดสินใจยกเลิกโครงการ/กิจกรรมนั้น

๓. กิจกรรมการควบคุม (Control Activities) หมายถึง นโยบาย มาตรการ และวิธีการต่างๆ ที่ฝ่ายบริหารนำมาใช้เพื่อก่อให้เกิดความเชื่อมั่นได้ว่า คำสั่งหรือวิธีการปฏิบัติต่างๆ ที่ฝ่ายบริหารกำหนดขึ้นไว้มีการปฏิบัติตาม และมีการดำเนินการตามมาตรการต่างๆ ที่จำเป็นในการที่จะจัดการกับความเสี่ยได้อย่างเหมาะสม เพื่อให้สามารถบรรลุวัตถุประสงค์ขององค์กรได้ กิจกรรมการควบคุมต้องมีอยู่ในทุกส่วนงานขององค์กร และกำหนดผู้รับผิดชอบที่ชัดเจน ได้แก่ การอนุมัติ การมอบอำนาจ การตรวจทาน การกระทบยอดการสอบทานผลการดำเนินงาน การป้องกันและดูแลรักษาทรัพย์สิน และการแบ่งแยกอำนาจ และหน้าที่ เป็นต้น

ส่วนที่ ๒
ข้อมูลพื้นฐานของเทศบาลตำบลพังโคนศรีจำปา

๑. ด้านกายภาพ

๑.๑ ที่ตั้งของหมู่บ้านหรือชุมชนหรือตำบล

ที่ตั้งของหมู่บ้านในเขตเทศบาลตำบลพังโคนศรีจำปา

เทศบาลตำบลพังโคนศรีจำปา ตั้งอยู่ในพื้นที่ตำบลพังโคน ซึ่งเป็นตำบลหนึ่งในจำนวน ๕ ตำบลของพื้นที่เขตอำเภอพังโคน จังหวัดสกลนคร

รายชื่อตำบล ในเขตอำเภอพังโคน ประกอบด้วย

๑.ตำบลพังโคน

๒.ตำบลไฮหย่อง

๓.ตำบลแร่

๔.ตำบลม่วงไข่

๕.ตำบลต้นผึ้ง

พื้นที่ของเทศบาลตำบลพังโคนศรีจำปา จะอยู่รอบๆ เขตเทศบาลตำบลพังโคน ซึ่งมีระยะทางห่างจากอำเภอพังโคน ๔ กิโลเมตรโดยประมาณ

๑.๒ ที่ตั้งสำนักงานเทศบาล

เทศบาลตำบลพังโคนศรีจำปา ตั้งอยู่เลขที่ ๑๐๐ หมู่ที่ ๑๐ ถนนพังโคน-วาริชภูมิ ตำบลพังโคน อำเภอพังโคน จังหวัดสกลนคร

๑.๓ พื้นที่

พื้นที่ของเทศบาลตำบลพังโคนศรีจำปา มีพื้นที่ทั้งหมด ๔๒.๐๘ ตารางกิโลเมตร

๑.๔ อาณาเขต

เทศบาลตำบลพังโคนศรีจำปา มีอาณาเขตติดต่อ ดังต่อไปนี้

ทิศเหนือ

จรดเขตองค์การบริหารส่วนตำบลเตือศรีคันไชย อำเภอวานรนิวาส จังหวัดสกลนคร

ทิศใต้

จรดเขตเทศบาลตำบลปลาไหล อำเภวาริชภูมิ จังหวัดสกลนคร

ทิศตะวันออก

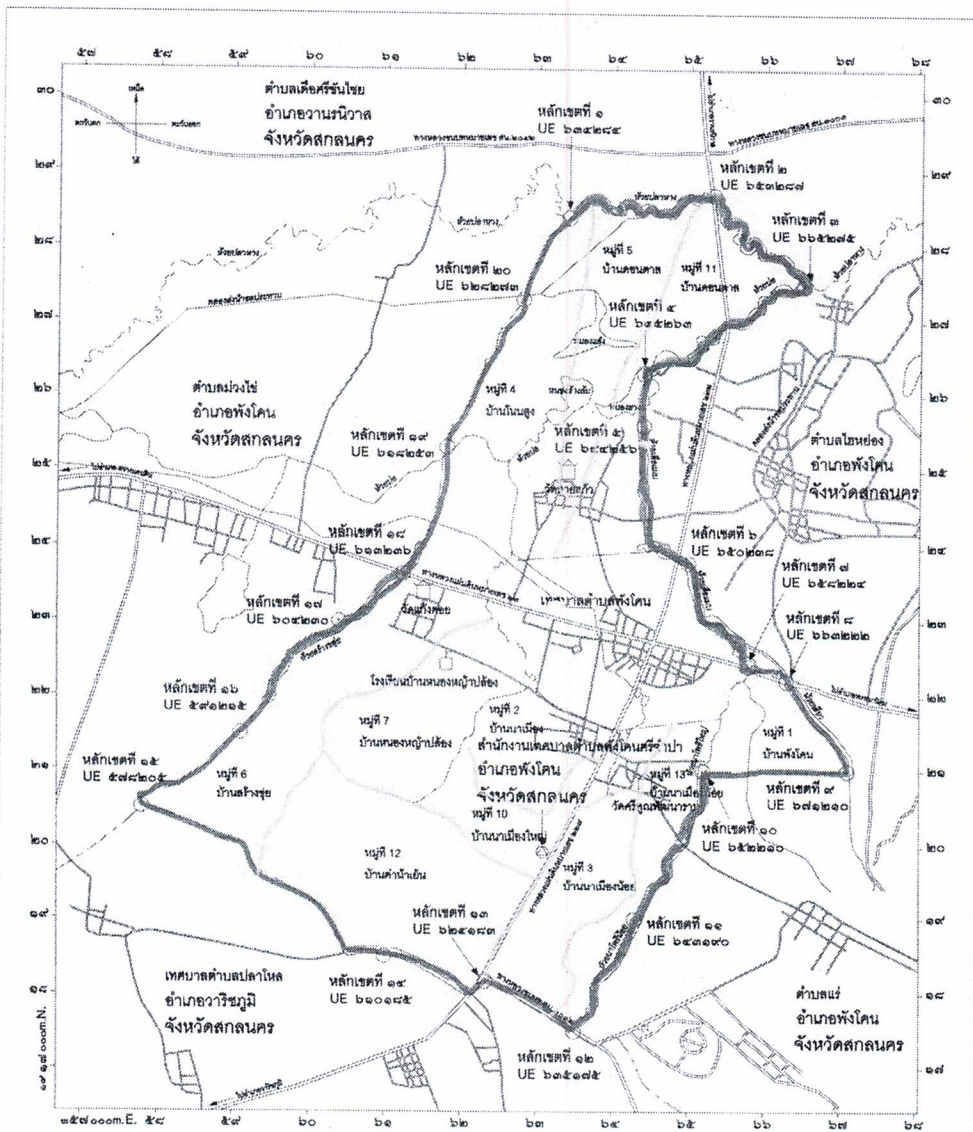
จรดเขตเทศบาลตำบลไฮหย่อง, เทศบาลตำบลแร่ อำเภอพังโคน จังหวัดสกลนคร

ทิศตะวันตก

จรดเขตองค์การบริหารส่วนตำบลม่วงไข่ อำเภอพังโคน จังหวัดสกลนคร

แผนที่เทศบาลตำบลพังโคนศรีจำปา อำเภอพังโคน จังหวัดสกลนคร

มาตราส่วน ๑:๕๐,๐๐๐
๐ ๕ ๑๐ ๑๕ กิโลเมตร



เครื่องหมาย

- เขตเทศบาล
- เขตจังหวัด
- เขตอำเภอ
- เขตหมู่บ้านในเขตองค์การบริหารส่วนตำบล
- ทางหลวง ถนน ซอย
- สะพาน
- แม่น้ำ คลอง ฝาย
- เขื่อนกั้นน้ำ ท้องน้ำ บึง
- เขตเลือกตั้งที่ 1
- เขตเลือกตั้งที่ 2
- สถานศึกษา
- โรงพยาบาลส่งเสริมสุขภาพ
- หน่วยงาน
- คุ้ม

๒. ด้านการเมือง/การปกครอง

๒.๑ เขตการปกครอง

เทศบาลตำบลพังโคนศรีจำปา มีเขตการปกครองครอบคลุมพื้นที่ตำบลพังโคน จำนวน ๑๑ หมู่บ้าน ได้แก่

๑. หมู่ที่ ๑ บ้านพังโคน(ไม่เต็มพื้นที่พื้นที่บางส่วนอยู่ในเขตเทศบาลตำบลพังโคน)
๒. หมู่ที่ ๒ บ้านนาเหมือง(ไม่เต็มพื้นที่พื้นที่บางส่วนอยู่ในเขตเทศบาลตำบลพังโคน)
๓. หมู่ที่ ๓ บ้านนาเหมืองน้อย
๔. หมู่ที่ ๔ บ้านโนนสูง
๕. หมู่ที่ ๕ บ้านดอนตาล
๖. หมู่ที่ ๖ บ้านสร้างขุย
๗. หมู่ที่ ๗ บ้านหนองหญ้าปล้อง
๘. หมู่ที่ ๑๐ บ้านนาเหมืองใหญ่ (ไม่เต็มพื้นที่ พื้นที่บางส่วนอยู่ในเขตเทศบาลตำบลพังโคน)
๙. หมู่ที่ ๑๑ บ้านดอนตาล
๑๐. หมู่ที่ ๑๒ บ้านค้ำน้ำเย็น
๑๑. หมู่ที่ ๑๓ บ้านนาเหมืองน้อย

๒.๒ การเลือกตั้ง

เดิมเทศบาลได้แบ่งเขตการเลือกตั้งนายกเทศมนตรีตำบลพังโคนศรีจำปา ทั้งเขตเทศบาลเป็น ๑ เขตเลือกตั้ง สมาชิกสภาออกเป็น ๒ เขต ดังนี้

เขตเลือกตั้งที่ ๑ ประกอบด้วย ๖ หมู่บ้าน

เขตเลือกตั้งที่ ๒ ประกอบไปด้วย ๕ หมู่บ้าน

ประชาชนในเขตเทศบาลตำบลพังโคนศรีจำปาส่วนใหญ่ร่วมกิจกรรมทางการเมืองเสมอและประชาชนในเขตเทศบาลยังมีส่วนร่วมในการบริหารงาน การช่วยเหลืองานเทศบาล เสนอแนะในกิจกรรมของเทศบาลในการดำเนินงานต่างๆ เช่น การประชุมประชาคมในการจัดแผนพัฒนาเทศบาลประชุมประชาคมแก้ไขปัญหาความยากจน ฯลฯ

จำนวนผู้มีสิทธิเลือกตั้ง

- จำนวนผู้มีสิทธิเลือกตั้งนายกเทศมนตรี ๔,๙๗๓ คน
- จำนวนผู้มีสิทธิเลือกตั้งสมาชิกสภาเทศบาล ๔,๙๗๓ คน
- จำนวนผู้มาใช้สิทธิเลือกตั้งนายกเทศมนตรี ๓,๗๖๙ คน จากผู้มีสิทธิเลือกตั้งทั้งสิ้น

๔,๙๗๓ คน คิดเป็นร้อยละ ๗๕.๗๙

- จำนวนผู้มาใช้สิทธิเลือกตั้งสมาชิกสภาเทศบาล ๓,๗๖๙ คน จากผู้มีสิทธิเลือกตั้งทั้งสิ้น ๔,๙๗๓ คน คิดเป็นร้อยละ ๗๕.๗๙

๓. ประชากร

ประชากรในเขตเทศบาลตำบลพังโคนศรีจำปา จำนวนทั้งสิ้น ๗,๑๑๔ คน
ชาย ๓,๔๙๙ คน, หญิง ๓,๖๑๕ คน ประชากรแยก ชาย/หญิง ในแต่ละหมู่บ้าน ดังต่อไปนี้

ชื่อหมู่บ้าน	หมู่ที่	จำนวนหลังคา เรือน	จำนวน(คน)			หมายเหตุ
			ชาย	หญิง	รวม	
บ้านพังโคน	๑	๑๐๕	๗๑	๕๐	๑๒๑	พื้นที่บางส่วน
บ้านนาเหมือง	๒	๔๓๒	๓๗๙	๔๑๔	๗๙๓	พื้นที่บางส่วน
บ้านนาเหมืองน้อย	๓	๕๒๘	๓๙๐	๔๔๐	๘๓๐	
บ้านโนนสูง	๔	๒๙๔	๓๓๘	๓๖๘	๗๐๖	
บ้านดอนตาล	๕	๒๗๗	๓๘๓	๓๙๗	๗๘๐	
บ้านสร้างขุ่ย	๖	๓๒๗	๓๘๑	๓๗๘	๗๕๙	
บ้านหนองหญ้าปล้อง	๗	๓๐๕	๓๙๐	๓๗๖	๗๖๖	
บ้านนาเหมืองใหญ่	๑๐	๒๙๐	๒๕๙	๒๗๓	๕๓๒	พื้นที่บางส่วน
บ้านดอนตาล	๑๑	๒๑๑	๒๖๘	๓๐๔	๕๗๒	
บ้านค้ำน้ำเย็น	๑๒	๑๔๘	๑๘๗	๑๗๖	๓๖๓	
บ้านนาเหมืองน้อย	๑๓	๓๗๒	๔๖๑	๔๓๙	๙๐๐	
รวม		๓,๓๒๔	๓,๔๙๙	๓,๖๑๕	๗,๑๑๔	

**/ข้อมูล ณ เดือน มิถุนายน พ.ศ. ๒๕๖๕

๔. สภาพทางสังคม

๔.๑ การศึกษา

ศูนย์พัฒนาเด็กก่อนเกณฑ์จำนวน ๒ แห่ง ประกอบด้วย

๔.๑.๑ ศูนย์พัฒนาเด็กเล็กบ้านนาเหมือง หมู่ ๒

๔.๑.๒ ศูนย์พัฒนาเด็กเล็กบ้านดอนตาลโนนสูง หมู่ ๑๑

โรงเรียนระดับประถมศึกษา จำนวน ๔ แห่ง ประกอบด้วย

๔.๑.๓ โรงเรียนบ้านดอนตาลโนนสูง

๔.๑.๔ โรงเรียนบ้านนาเหมือง

๔.๑.๕ โรงเรียนบ้านหนองหญ้าปล้อง

๔.๑.๖ โรงเรียนบ้านสร้างขุ่ย

-โรงเรียนระดับมัธยมศึกษา จำนวน - แห่ง

-โรงเรียนระดับอาชีวศึกษา จำนวน ๑ แห่ง ได้แก่ วิทยาลัยพังโคนพัฒนวิชาการเทคโนโลยี

-สถาบันระดับอุดมศึกษา จำนวน ๑ แห่ง ได้แก่ มหาวิทยาลัยเทคโนโลยีราชมงคลอีสาน วิทยา

เขตสกลนคร

-ศูนย์บริการการศึกษานอกโรงเรียน จำนวน ๑ แห่ง ได้แก่ ศูนย์การศึกษานอกระบบและ
การศึกษาตามอัธยาศัยอำเภอพังโคน

ยุทธศาสตร์ขององค์กรปกครองส่วนท้องถิ่น

วิสัยทัศน์(Vision) การพัฒนาเทศบาลตำบลพังโคนศรีจำปา

“งานโครงสร้างพื้นฐานครบ

ระบบบริหารราชการดี

เป็นเมืองน่าอยู่

เคียงคู่พัฒนาทักษะการเรียนรู้

ก้าวสู่คุณภาพชีวิต

สร้างศักยภาพเศรษฐกิจยั่งยืน”

ประเด็นยุทธศาสตร์ ยุทธศาสตร์การพัฒนาการเกษตรและอุตสาหกรรมเกษตรตามหลักปรัชญาเศรษฐกิจพอเพียง

พันธกิจ : ๑. ส่งเสริมให้ชุมชนมีงานทำ โดยมุ่งสร้างผู้ประกอบการอาชีพส่วนตัวและผู้ประกอบการขนาดย่อม กระจายโอกาสมีงานทำในทุก ๆ พื้นที่ รวมถึงการส่งเสริมการพัฒนาฝีมือแรงงานในทุกด้าน

๒. เพิ่มประสิทธิภาพและยกระดับคุณภาพโครงสร้างพื้นฐาน ระบบสาธารณูปโภค ระบบสาธารณูปการ ให้สอดคล้องและควบคู่กับการพัฒนาคน

เป้าประสงค์ : ๑. ผลักดัน กระตุ้นให้ประชาชนเกิดแนวคิดในการสร้างรายได้ และประกอบอาชีพที่หลากหลายมากขึ้น

๒. สร้างและพัฒนางานโครงสร้างพื้นฐานให้เกิดความสะดวก สบาย, รวดเร็ว ครอบคลุมพื้นที่และเกิดความปลอดภัยในชีวิตและทรัพย์สินของประชาชน

ตัวชี้วัดระดับเป้าประสงค์ :

กลยุทธ์/แนวทางการพัฒนาและตัวชี้วัดระดับกลยุทธ์ยุทธศาสตร์

กลยุทธ์/แนวทางการพัฒนา	ตัวชี้วัดระดับยุทธศาสตร์
๑. กระบวนการผลิตสินค้าเกษตรให้ปลอดภัยและได้มาตรฐาน	จำนวนของสินค้าเกษตรที่ปลอดภัย
๒. เกษตรกรและองค์กรให้มีความเข้มแข็ง	จำนวนของเกษตรกรและองค์กรที่มีความเข้มแข็ง
๓. เพิ่มมูลค่าสินค้าเพื่อสร้างความเข้มแข็งด้านการตลาดสินค้าเกษตรและเชื่อมโยงเครือข่าย	จำนวนสินค้าการเกษตรที่ส่งตลาด
๔. จัดหาและพัฒนาแหล่งน้ำเพื่อการเกษตร	จำนวนแหล่งน้ำที่ได้รับการพัฒนา

หน่วยงานรับผิดชอบ

สำนักปลัดเทศบาล กองช่าง

ความเชื่อมโยง ๑. ยุทธศาสตร์จังหวัด : ยุทธศาสตร์ที่ ๑ ยุทธศาสตร์การพัฒนาการเกษตรและอุตสาหกรรมเกษตรตามหลักปรัชญาเศรษฐกิจพอเพียง

ประเด็นยุทธศาสตร์ ยุทธศาสตร์การพัฒนาการค้า การลงทุนและการท่องเที่ยว

พันธกิจ : ๑. ส่งเสริมสนับสนุนพัฒนาพื้นที่ในท้องถิ่นให้เป็นสถานที่ท่องเที่ยวและการพักผ่อนหย่อนใจ

๒. สืบสานงานด้านศาสนา วัฒนธรรม ประเพณีท้องถิ่นให้คงอยู่และสืบทอดต่อไป

๓. ส่งเสริมให้ชุมชนมีงานทำ โดยมุ่งสร้างผู้ประกอบการอาชีพส่วนตัวและผู้ประกอบการขนาดย่อม กระจายโอกาสมีงานทำในทุก ๆ พื้นที่ รวมถึงการส่งเสริมการพัฒนาฝีมือแรงงานในทุกด้าน

เป้าประสงค์ : ๑. ส่งเสริมสนับสนุนให้มีสถานที่ท่องเที่ยวเพื่อการพักผ่อนหย่อนใจ

๒. ส่งเสริมทำนุบำรุงรักษาศาสนา ศิลปวัฒนธรรม ประเพณีท้องถิ่น ให้คงอยู่และสืบทอดต่อไป

๓. ผลักดัน กระตุ้นให้ประชาชนเกิดแนวคิดในการสร้างรายได้ และประกอบอาชีพที่หลากหลาย

ตัวชี้วัดระดับเป้าประสงค์ :

กลยุทธ์/แนวทางการพัฒนาและตัวชี้วัดระดับกลยุทธ์ศาสตร์

กลยุทธ์/แนวทางการพัฒนา	ตัวชี้วัดระดับยุทธศาสตร์
๑. ส่งเสริมและสืบสานวัฒนธรรม	-จำนวนครั้งที่จัดกิจกรรมด้านการส่งเสริมประเพณีวัฒนธรรม
๒. ส่งเสริมและสนับสนุนด้านการท่องเที่ยว	-จำนวนแหล่งท่องเที่ยวในตำบลที่เพิ่มขึ้น
๓. สร้างความเข้มแข็งของชุมชนและส่งเสริมอาชีพ	-จำนวนกลุ่มอาชีพที่ได้รับการสนับสนุนส่งเสริมการประกอบอาชีพ

หน่วยงานรับผิดชอบ

สำนักปลัดเทศบาล กองการศึกษา

ความเชื่อมโยง

๑. ยุทธศาสตร์จังหวัด : ยุทธศาสตร์ที่ ๒ ยุทธศาสตร์การพัฒนาการค้า การลงทุนและการท่องเที่ยว

ประเด็นยุทธศาสตร์

ยุทธศาสตร์การพัฒนาทรัพยากรมนุษย์เพื่อสร้างศักยภาพในการแข่งขัน

พันธกิจ : ๑. เสริมสร้างระบบสาธารณสุขที่ดี สนับสนุนการออกกำลังกาย สร้างสภาวะที่ดี

๒. ส่งเสริมให้เกิดการเรียนรู้ สนับสนุนให้ครอบครัว ชุมชน สถาบันทางศาสนา มีบทบาทและมีส่วนร่วม กับการศึกษา เสริมสร้างและเปิดโอกาสให้ชุมชนได้เรียนรู้ รับรู้ข้อมูลข่าวสาร การรู้เท่าทันเท่าทันโลก คิดเป็น มีเหตุผลเกิดความคิดสร้างสรรค์ สามารถเรียนรู้ได้ตลอดชีวิต พร้อมรับการเปลี่ยนแปลงในอนาคต

เป้าประสงค์ : ๑. เสริมสร้างให้ประชาชนเป็นผู้มีสุขภาพพลานามัยสมบูรณ์แข็งแรง โดยส่งเสริมการออกกำลังกายมากขึ้น

๒. เสริมสร้างพื้นฐานด้านการศึกษาแก่เด็กนักเรียนในระดับต่าง ๆ ให้เกิดการรับรู้ มีพัฒนาการทางจิตใจ อารมณ์ สังคม สติปัญญา และเกิดการเรียนรู้เหมาะสมตามวัย

ตัวชี้วัดระดับเป้าประสงค์ :

กลยุทธ์/แนวทางการพัฒนาและตัวชี้วัดระดับกลยุทธ์ศาสตร์

กลยุทธ์/แนวทางการพัฒนา	ตัวชี้วัดระดับยุทธศาสตร์
๑. ส่งเสริมให้ชุมชนสามารถพึ่งพาตนเองได้	-จำนวนชุมชนที่สามารถพึ่งตนเอง
๒. จัดระบบการศึกษาให้ทั่วถึง	-จำนวนสถานศึกษาที่ได้รับการพัฒนา
๓. ส่งเสริมและสนับสนุนการให้บริการสุขภาพอย่างทั่วถึง	-จำนวนครัวเรือนที่รับการส่งเสริมการให้บริการสุขภาพ

หน่วยงานรับผิดชอบ

สำนักปลัดเทศบาล กองสาธารณสุข

๑. ยุทธศาสตร์จังหวัด : ยุทธศาสตร์ที่ ๓ ยุทธศาสตร์การพัฒนาทรัพยากรมนุษย์เพื่อสร้างศักยภาพในการแข่งขัน

ประเด็นยุทธศาสตร์ ยุทธศาสตร์การพัฒนาทรัพยากรธรรมชาติและสิ่งแวดล้อมอย่างสมดุลยั่งยืน

พันธกิจ : ๑. เสริมสร้างระบบสาธารณสุขที่ดี สนับสนุนการออกกำลังกาย สร้างสภาวะแวดล้อมที่ดี

เป้าประสงค์ : ๑. เสริมสร้างให้ประชาชนเป็นผู้มีสุขภาพอนามัยสมบูรณ์แข็งแรง โดยส่งเสริมการออกกำลังกายมากขึ้น

ตัวชี้วัดระดับเป้าประสงค์ :

กลยุทธ์/แนวทางการพัฒนาและตัวชี้วัดระดับกลยุทธ์

กลยุทธ์/แนวทางการพัฒนา	ตัวชี้วัดระดับยุทธศาสตร์
๑. การจัดการ การอนุรักษ์และฟื้นฟูแหล่งทรัพยากรธรรมชาติอย่างยั่งยืน ๒. จัดการสิ่งแวดล้อมที่ดี	-จำนวนต้นไม้ แหล่งน้ำ ขยะมูลฝอย ที่ได้รับการบริหารจัดการที่ดี

ความเชื่อมโยง

๑. ยุทธศาสตร์จังหวัด : ยุทธศาสตร์ที่ ๔ ยุทธศาสตร์การพัฒนาทรัพยากรธรรมชาติและสิ่งแวดล้อมอย่างสมดุลยั่งยืน

ประเด็นยุทธศาสตร์ ยุทธศาสตร์การบริหารกิจการบ้านเมืองที่ดีตามหลักธรรมาภิบาล

พันธกิจ : ๑. เพิ่มประสิทธิภาพและยกระดับคุณภาพโครงสร้างพื้นฐาน ระบบสาธารณูปโภค ระบบสาธารณูปการ ให้สอดคล้องและควบคู่กับการพัฒนาคน

๒. พัฒนาให้เกิดระบบการบริหารกิจการบ้านเมืองที่ดีตามหลักธรรมาภิบาล

เป้าประสงค์ : ๑. ส่งเสริมระบบบริหารกิจการบ้านเมืองที่ดี ลดขั้นตอนการปฏิบัติงาน เกิดผลสัมฤทธิ์ต่อภารกิจของรัฐ การบริหารราชการอย่างมีประสิทธิภาพ เกิดความคุ้มค่าในเชิงภารกิจของรัฐ

ตัวชี้วัดระดับเป้าประสงค์ :

กลยุทธ์/แนวทางการพัฒนาและตัวชี้วัดระดับกลยุทธ์

กลยุทธ์/แนวทางการพัฒนา	ตัวชี้วัดระดับยุทธศาสตร์
๑. พัฒนาและปรับปรุงโครงสร้างพื้นฐาน	-จำนวนสาธารณูปโภค สาธารณูปการที่เพิ่มขึ้นและได้รับการบำรุงรักษา
๒. ป้องกันและบรรเทาสาธารณภัย รักษาความสงบเรียบร้อย	-จำนวนของอาสาสมัครป้องกันภัยฝ่ายพลเรือนต่อจำนวนประชากรทั้งหมด
๓. พัฒนางองค์กรและบุคลากร	-จำนวนบุคลากรของหน่วยงานที่ได้รับการอบรมเพิ่มพูนความรู้ในการปฏิบัติงาน
๔. ส่งเสริมและสนับสนุนการพัฒนาการเมืองการปกครอง	-ร้อยละของจำนวนประชากรที่มาใช้สิทธิในการเลือกตั้ง

หน่วยงานรับผิดชอบ

กองช่าง สำนักปลัดเทศบาล กองสาธารณสุข

ความเชื่อมโยง

๑. ยุทธศาสตร์จังหวัด : ยุทธศาสตร์ที่ ๕ ยุทธศาสตร์การบริหารกิจการบ้านเมืองที่ดีตามหลักธรรมาภิบาล

จุดยืนทางยุทธศาสตร์

๑. สร้างและพัฒนางานโครงสร้างพื้นฐานให้เกิดความสะดวก สบาย รวดเร็ว ครอบคลุมพื้นที่และเกิดความปลอดภัยในชีวิตและทรัพย์สินของประชาชน
๒. ส่งเสริมระบบบริหารกิจการบ้านเมืองที่ดี ลดขั้นตอนการปฏิบัติงาน เกิดผลสัมฤทธิ์ต่อภารกิจของรัฐ การบริหารราชการอย่างมีประสิทธิภาพ เกิดความคุ้มค่าในเชิงภารกิจของรัฐ
๓. พัฒนาหมู่บ้านให้มีสภาพแวดล้อมที่ดี กำจัดขยะมูลฝอย การรักษาสภาพแหล่งน้ำสาธารณะ ควบคุมป้องกันการเกิดมลภาวะเป็นพิษ รวมทั้งส่งเสริมสนับสนุนการปลูกต้นไม้ และควบคุมป้องกันการบุกรุกที่สาธารณะประโยชน์
๔. เสริมสร้างให้ประชาชนเป็นผู้มีสุขภาพพลานามัยสมบูรณ์แข็งแรง โดยส่งเสริมการออกกำลังกายให้มากขึ้น
๕. การควบคุมป้องกันการเกิดโรคติดต่อ และโรคไม่ติดต่อ
๖. เสริมสร้างให้ประชาชนได้ตระหนักและเห็นความสำคัญในการพัฒนาคุณภาพชีวิต
๗. จัดสวัสดิการสงเคราะห์แก่ผู้ด้อยโอกาส ผู้พิการ ผู้สูงอายุ เพื่อการดำรงชีพที่ดีขึ้น
๘. ส่งเสริมสนับสนุนให้มีสถานที่ท่องเที่ยวเพื่อการพักผ่อนหย่อนใจ
๙. เสริมสร้างพื้นฐานด้านการศึกษาแก่เด็กนักเรียนในระดับต่างๆ ให้เกิดการรับรู้ มีพัฒนาการทางร่างกาย จิตใจ อารมณ์ สังคม สติปัญญา และเกิดการเรียนรู้เหมาะสมตามวัย
๑๐. ส่งเสริมทำนุบำรุงรักษาศาสนา ศิลปวัฒนธรรม ประเพณีท้องถิ่น ให้คงอยู่และสืบทอดต่อไป
๑๑. ผลักดัน กระตุ้นให้ประชาชนเกิดแนวคิดในการสร้างรายได้ และประกอบอาชีพที่หลากหลายมากขึ้น
๑๒. ส่งเสริมการเพิ่มผลผลิตทั้งด้านเกษตรกรรม หัตถกรรม และด้านอื่นๆ

ผลการวิเคราะห์ศักยภาพเพื่อประเมินสถานภาพการพัฒนาในปัจจุบันและโอกาส
การพัฒนาในอนาคตของท้องถิ่น ด้วยเทคนิค SWOT Analysis (จุดแข็ง จุดอ่อน โอกาส และอุปสรรค)

การวิเคราะห์จุดแข็ง(S : Strengths)

ด้านการบริหารจัดการ

เทศบาลตำบลพังโคนศรีจำปา เป็นเทศบาลขนาดกลางการบริหารภายในไม่ยุ่งยากซับซ้อน ไม่มีการบังคับบัญชาหลายชั้น ขั้นตอนการดำเนินงานเป็นไปด้วยความรวดเร็ว

ด้านศักยภาพของพื้นที่ทำเลที่ตั้ง

พื้นที่ของเทศบาลตำบลพังโคนศรีจำปา มีศักยภาพในการขยายตัวในเชิงธุรกิจ ถึงแม้พื้นที่ส่วนใหญ่จะเป็นพื้นที่ทางการเกษตรแต่พร้อมที่จะรองรับการขยายตัวของธุรกิจในรูปแบบ การสร้างโรงงาน ธุรกิจร้านอาหาร รีสอร์ท หรือแม้แต่การก่อสร้างหอพักนักศึกษาในอนาคต ซึ่งในพื้นที่เทศบาล เป็นที่ตั้งของสถาบันการศึกษาในระดับอาชีวและอุดมศึกษา ๒ แห่ง ได้แก่ วิทยาลัยพังโคนพัฒนวิชาการเทคโนโลยี และมหาวิทยาลัยเทคโนโลยีราชมงคลธัญบุรีเขตสกลนคร ทำให้ระบบมีกลุ่มเป้าหมายที่ก่อให้เกิดรายได้และการกระจายตัวทางเศรษฐกิจ มีเม็ดเงินไหลเวียนในระบบจึงถือเป็นพื้นที่ที่มีศักยภาพ

ด้านการติดต่อสื่อสาร การคมนาคมขนส่ง ที่สะดวกรวดเร็ว

เทศบาลตำบลพังโคนศรีจำปา มีพื้นที่เขตติดต่อกับชุมชนเมือง ทำให้การติดต่อสื่อสาร การคมนาคมขนส่ง มีความสะดวกและรวดเร็ว

การวิเคราะห์จุดอ่อน(W : Weaknesses)

ด้านงบประมาณ

เทศบาลตำบลพังโคนศรีจำปา เป็นเทศบาลขนาดกลาง จึงมีข้อจำกัดด้านงบประมาณ ทำให้การพัฒนาพื้นที่ไม่เต็มศักยภาพ

ด้านบุคลากร

เทศบาลตำบลพังโคนศรีจำปา เป็นเทศบาลขนาดกลาง ยังขาดบุคลากรตามแผนอัตรากำลัง เพื่อปฏิบัติหน้าที่ตามแผนอัตรากำลัง รวมทั้งการปฏิบัติงานเพื่อให้บริการ ช่วยเหลือ ดูแลประชาชนในพื้นที่เขตรับผิดชอบได้อย่างทั่วถึงสมบูรณ์ตามเจตนารมณ์แห่งกฎหมาย

ด้านชุมชนและสังคม

ประชากรในพื้นที่เทศบาลตำบลพังโคนศรีจำปา ส่วนหนึ่งยังเป็นชุมชนชนบทซึ่งมีความคิดความเชื่อตามวัฒนธรรมประเพณีท้องถิ่นดั้งเดิม ปัญหาการรณรงค์ให้ความรู้ด้านต่างๆ จึงไม่ได้รับการตอบสนองที่ดีและไม่บรรลุผลเท่าที่ควร เช่น วัฒนธรรมด้านการบริโภคอาหารดิบ หรือสุกๆดิบๆ , การดื่มสุราหรือสิ่งมีเมาโดยขาดสติยังคิดตามงานรื่นเริง งานประเพณีหมู่บ้าน , พฤติกรรมด้านการใช้รถใช้ถนนการจราจรไม่สวมหมวกนิรภัย เป็นต้น

การวิเคราะห์โอกาส(O : Opportunities)

เทศบาลตำบลพังโคนศรีจำปา จะเป็นหน่วยงานราชการที่มีการส่งเสริมการสร้างรายได้ การท่องเที่ยว และการส่งเสริมการสร้างอาชีพให้แก่ประชาชน รวมทั้งการพัฒนาพื้นที่ให้เป็นเมืองน่าอยู่ มีการบริหารกิจการบ้านเมืองตามหลักธรรมาภิบาล การส่งเสริมการเมืองการปกครองในระดับท้องถิ่น ระดับชาติ การสนับสนุนการเรียนรู้ พัฒนาการทางจิตใจ อารมณ์ สังคม สติปัญญาของเด็กอนุบาล เด็กปฐมวัย และเด็กวัยเรียน ให้เหมาะสมตามวัย การส่งเสริมและสนับสนุนการจัดการศึกษาในสถานศึกษา การสงเคราะห์คนยากจน ผู้ด้อยโอกาส ผู้พิการ ผู้สูงอายุ ผู้ติดเชื้อเอดส์ ให้มีการดำรงชีพที่ดีขึ้น รวมทั้งการสนับสนุนนโยบายรัฐบาล การสร้างศักยภาพให้แก่เทศบาลให้มีการบริหารจัดการด้านงบประมาณ ด้านการเงินการคลัง ด้านบุคลากร ด้านการพัฒนาชุมชนสังคมเข้มแข็ง และด้านอื่นๆ อย่างมีประสิทธิภาพ ประชาชนในพื้นที่มีสุขภาพพลานามัยสมบูรณ์แข็งแรง ปราศจากโรค มีความกินดีอยู่ดี และได้รับประโยชน์สุขทั่วกัน

การวิเคราะห์ข้อจำกัด(T : Threats)

เทศบาลตำบลพังโคนศรีจำปา มีข้อจำกัดด้านงบประมาณ เนื่องด้วยเป็นเทศบาลขนาดกลาง จึงต้องบริหารงบประมาณด้วยความระมัดระวังและมีประสิทธิภาพ เกิดความคุ้มค่า และเกิดประโยชน์สุขแก่ประชาชน

๖. ภารกิจหลักและภารกิจรองที่เทศบาลตำบลจะดำเนินการ

ภารกิจหลัก

๑. ด้านการปรับปรุงโครงสร้างพื้นฐาน
๒. ด้านคุณภาพชีวิตคนและสังคม
๓. ด้านการเศรษฐกิจและการท่องเที่ยว
๔. ด้านทรัพยากรธรรมชาติและสิ่งแวดล้อม
๕. ด้านการเมืองการปกครองและการบริหารจัดการที่ดี
๖. ด้านการพัฒนาตามนโยบายที่สำคัญของรัฐบาล

ภารกิจรอง

๑. การฟื้นฟูวัฒนธรรมและส่งเสริมประเพณี
๒. ด้านการจัดระเบียบชุมชน สังคม และการรักษาความสงบเรียบร้อย
๓. การสนับสนุนและส่งเสริมศักยภาพกลุ่มอาชีพ
๔. ด้านการวางแผน การส่งเสริมการลงทุน

๗. สรุปปัญหาและแนวทางในการกำหนดโครงสร้างส่วนราชการและกรอบอัตรากำลัง

คณะกรรมการพนักงานเทศบาลจังหวัดสกลนคร (ก.ท.จังหวัดสกลนคร) ได้ประเมินและเห็นชอบให้เทศบาลตำบลพังโคนศรีจำปา เป็นเทศบาลตำบลขนาดกลาง มีโครงสร้างการแบ่งส่วนราชการ ออกเป็น ๗ ส่วน ได้แก่ สำนักปลัดเทศบาล กองคลัง กองช่าง กองสาธารณสุขและสิ่งแวดล้อม กองวิชาการและแผนงาน กองการศึกษา และหน่วยตรวจสอบภายใน โดยกำหนดกรอบอัตรากำลังทั้งสิ้น ๕๖ อัตรา ซึ่งมีภารกิจและหน้าที่ในการดำเนินงานด้านต่างๆ ของเทศบาลตำบลเพิ่มขึ้น ทำให้เทศบาลตำบลพังโคนศรีจำปา จึงต้องมีการกำหนดตำแหน่งต่างๆ เพิ่มขึ้น เพื่อให้การดำเนินงานของเทศบาลเป็นไปอย่างมีประสิทธิภาพเป็นประโยชน์แก่ประชาชนในท้องถิ่น ดังนั้น จึงต้องมีการกำหนดโครงสร้างและกำหนดกรอบอัตรากำลังเพิ่มขึ้น โดยให้สอดคล้องกับภารกิจและอำนาจหน้าที่ สามารถแก้ไขปัญหาของเทศบาลได้อย่างมีประสิทธิภาพยิ่งขึ้น

๘. โครงสร้างการกำหนดส่วนราชการ

๘.๑ โครงสร้าง

จากการที่เทศบาล ได้กำหนดภารกิจหลักและภารกิจรองที่จะดำเนินการดังกล่าวโดยเทศบาลกำหนดตำแหน่งของพนักงานเทศบาลให้ตรงกับภารกิจดังกล่าวและในระยะแรกการกำหนดโครงสร้างส่วนราชการที่จะรองรับการดำเนินการตามภารกิจนั้น อาจกำหนดเป็นภารกิจอยู่ในงาน หรือกำหนดเป็นฝ่ายและในระยะต่อไปเมื่อมีการดำเนินการตามภารกิจนั้น และเทศบาลพิจารณาเห็นว่า ภารกิจนั้นมีปริมาณงานมากพอก็อาจจะพิจารณาตั้งเป็นกองต่อไป ดังนี้

โครงสร้างตามแผนอัตรากำลังปัจจุบัน	โครงสร้างตามแผนอัตรากำลังใหม่
๑. สำนักปลัดเทศบาล ๑.๑ งานบริหารทั่วไป ๑.๒ งานทะเบียนราษฎร ๑.๓ งานบัตรประจำตัวประชาชน ๑.๔ งานรักษาความสงบ ๑.๕ งานป้องกันและบรรเทาสาธารณภัย ๑.๖ งานธุรการ ๑.๗ งานเลขานุการ ๑.๘ งานรัฐพิธี ๑.๙ งานสังคมสงเคราะห์ ๑.๑๐ งานสวัสดิการเด็กและเยาวชน ๑.๑๑ งานพัฒนาชุมชน ๑.๑๒ งานส่งเสริมการเกษตร ๑.๑๓ งานส่งเสริมปศุสัตว์ ๑.๑๔ งานการเจ้าหน้าที่ ๑.๑๕ งานส่งเสริมการท่องเที่ยว ๒. กองคลัง ๒.๑ งานพัสดุและทรัพย์สิน ๒.๒ งานการเงินและบัญชี ๒.๓ งานระเบียบการคลัง ๒.๔ งานสถิติการคลัง ๒.๕ งานพัฒนารายได้ ๒.๖ งานผลประโยชน์และกิจการพาณิชย์ ๒.๗ งานบริการข้อมูลแผนที่ภาษีและทะเบียนทรัพย์สิน ๒.๘ งานแผนที่ภาษีและทะเบียนทรัพย์สิน ๒.๙ งานธุรการ	๑. สำนักปลัดเทศบาล ๑.๑ งานบริหารงานทั่วไป ๑.๒ งานการเจ้าหน้าที่ ๑.๓ งานส่งเสริมการท่องเที่ยว ๑.๔ งานป้องกันและบรรเทาสาธารณภัย ๑.๕ งานรักษาความสงบ ๑.๖ งานสังคมสงเคราะห์ ๑.๗ งานสวัสดิภาพเด็กและเยาวชน ๑.๘ งานพัฒนาชุมชน ๑.๙ งานส่งเสริมการเกษตร ๑.๑๐ งานส่งเสริมปศุสัตว์ ๑.๑๑ งานกิจการสภา ๒. กองคลัง ๒.๑ งานพัสดุและทรัพย์สิน ๒.๒ งานการเงินและบัญชี ๒.๓ งานระเบียบการคลัง ๒.๔ งานสถิติการคลัง ๒.๕ งานพัฒนารายได้ ๒.๖ งานผลประโยชน์และกิจการพาณิชย์ ๒.๗ งานแผนที่ภาษีและทะเบียนทรัพย์สิน ๒.๘ งานบริหารงานทั่วไป

โครงสร้างตามแผนอัตรากำลังปัจจุบัน	โครงสร้างตามแผนอัตรากำลังใหม่
<p>๓.กองช่าง</p> <p>๓.๑ งานวิศวกรรม</p> <p>๓.๒ งานผังเมือง</p> <p>๓.๓ งานสาธารณูปโภค</p> <p>๓.๔ งานสวนสาธารณะ</p> <p>๓.๕ งานจัดสถานที่และการไฟฟ้าสาธารณะ</p> <p>๓.๖ งานธุรการ</p> <p>๔.กองสาธารณสุขและสิ่งแวดล้อม</p> <p>๔.๑ งานสุขาภิบาลอนามัยสิ่งแวดล้อม</p> <p>๔.๒ งานวางแผนสาธารณสุข</p> <p>๔.๓ งานศูนย์บริการสาธารณสุข</p> <p>๔.๔ งานรักษาความสะอาด</p> <p>๔.๕ งานเผยแพร่และอบรม</p> <p>๔.๖ งานส่งเสริมสุขภาพ</p> <p>๔.๗ งานป้องกันและควบคุมโรคติดต่อ</p> <p>๔.๘ งานสัตว์แพทย์</p> <p>๔.๙ งานธุรการ</p> <p>๕.กองวิชาการและแผนงาน</p> <p>๕.๑ งานวิเคราะห์นโยบายและแผน</p> <p>๕.๒ งานจัดทำงบประมาณ</p> <p>๕.๓ งานบริการและเผยแพร่วิชาการ</p> <p>๕.๔ งานบริการข้อมูลข่าวสารทางท้องถิ่น</p> <p>๕.๕ งานธุรการ</p> <p>๕.๖ งานรับเรื่องราวร้องทุกข์</p> <p>๕.๗ งานตราเทศบัญญัติ</p>	<p>๓. กองช่าง</p> <p>๓.๑ งานวิศวกรรมโยธา</p> <p>๓.๒ งานผังเมือง</p> <p>๓.๓ งานสาธารณูปโภค</p> <p>๓.๔ งานบริหารงานทั่วไป</p> <p>๓.๕ งานการโยธา</p> <p>๔.กองสาธารณสุขและสิ่งแวดล้อม</p> <p>๔.๑ งานบริหารงานสาธารณสุข</p> <p>๔.๒ งานบริการสิ่งแวดล้อม</p> <p>๔.๓ งานรักษาความสะอาด</p> <p>๔.๔ งานส่งเสริมสุขภาพ</p> <p>๔.๕ งานป้องกันและควบคุมโรค</p> <p>๔.๖ งานบริหารงานทั่วไป</p> <p>๕. กองยุทธศาสตร์และงบประมาณ</p> <p>๕.๑ งานแผนงานและงบประมาณ</p> <p>๕.๒ งานวิเคราะห์นโยบายและแผน</p> <p>๕.๓ งานบริการและเผยแพร่วิชาการ</p> <p>๕.๔ งานบริหารงานทั่วไป</p> <p>๕.๕ งานนิติการ</p>

โครงสร้างตามแผนอัตรากำลังปัจจุบัน	โครงสร้างตามแผนอัตรากำลังใหม่
<p>๖.กองการศึกษา</p> <p>๖.๑ งานแผนงานและโครงการ</p> <p>๖.๒ งานระบบสารสนเทศ</p> <p>๖.๓ งานงบประมาณ</p> <p>๖.๔ งานธุรการ</p> <p>๖.๕ งานการเจ้าหน้าที่</p> <p>๖.๖ งานวางแผนบุคคลและทะเบียนประวัติ</p> <p>๖.๗ งานการศึกษาปฐมวัย</p> <p>๖.๘ งานกิจการนักเรียน</p> <p>๖.๙ งานส่งเสริมสุขภาพและมาตรฐานหลักสูตร</p> <p>๖.๑๐ งานพัฒนาสื่อเทคโนโลยีและนวัตกรรมทางการศึกษา</p> <p>๖.๑๑ งานกิจกรรมเด็กและเยาวชน</p> <p>๖.๑๒ งานกีฬาและนันทนาการ</p> <p>๖.๑๓ งานกิจการศาสนา</p> <p>๖.๑๔ งานส่งเสริมประเพณีศิลปวัฒนธรรม</p> <p>๖.๑๕ งานพัสดุและทรัพย์สิน</p> <p>๗.หน่วยตรวจสอบภายใน</p> <p>- งานตรวจสอบภายใน</p>	<p>๖.กองการศึกษา</p> <p>๖.๑ งานบริหารการศึกษา</p> <p>๖.๒ งานบริหารงานทั่วไป</p> <p>๖.๓ งานแผนงานและโครงการ</p> <p>๖.๔ งานกิจการโรงเรียน</p> <p>๖.๕ งานส่งเสริมคุณภาพการศึกษา</p> <p>๖.๖ งานกิจกรรมเด็กและเยาวชน</p> <p>๖.๗ งานส่งเสริมกีฬาและนันทนาการ</p> <p>๖.๘ งานส่งเสริมการศึกษา ศาสนาและวัฒนธรรม</p> <p>๗.หน่วยตรวจสอบภายใน</p> <p>- งานตรวจสอบภายใน</p> <p>- งานบริหารงานทั่วไป</p>

๘.๒ การวิเคราะห์การกำหนดตำแหน่งใหม่

ตามข้อ ๑ เทศบาลตำบลพังโคนศรีจำปา ได้วิเคราะห์กำหนดตำแหน่งของภารกิจที่ดำเนินการเสร็จเรียบร้อยแล้วและสามารถนำผลวิเคราะห์ตำแหน่งมากรอกข้อมูลในกรอบอัตรากำลั้ง ๓ ปี ได้ดังนี้

กรอบอัตรากำลั้ง ๓ ปี พ.ศ. ๒๕๖๔ - ๒๕๖๖ ปรับปรุง

ส่วนราชการ / ตำแหน่ง	กรอบ อัตรากำลั้ง เดิม	กรอบอัตรานใหม่			(+)/เพิ่ม / ลด(-)			หมายเหตุ
		๒๕๖๔	๒๕๖๕	๒๕๖๖	๒๕๖๔	๒๕๖๕	๒๕๖๖	
		นักบริหารงานท้องถิ่น ระดับกลาง (ปลัดเทศบาล)	๑	๑	๑	๑	-	
นักบริหารงานท้องถิ่น ระดับต้น (รองปลัดเทศบาล)	๑	๑	๑	๑	-	-	-	
๑. สำนักปลัดเทศบาล								
นักบริหารงานทั่วไป ระดับต้น (หัวหน้าสำนักปลัด)	๑	๑	๑	๑	-	-	-	
นักบริหารงานทั่วไป ระดับต้น (หัวหน้าฝ่ายอำนวยการ)	๑	๑	๑	๑	-	-	-	
นักวิชาการเกษตร (ปฏิบัติการ/ชำนาญการ)	๑	๑	๑	๑	-	-	-	
นักพัฒนาชุมชน (ปฏิบัติการ/ชำนาญการ)	๑	๑	๑	๑	-	-	-	
นักทรัพยากรบุคคล (ปฏิบัติการ/ชำนาญการ)	๑	๑	๑	๑	-	-	-	
เจ้าพนักงานธุรการ (ปฏิบัติงาน/ชำนาญงาน)	๑	๑	๑	๑	-	-	-	
เจ้าพนักงานป้องกันและบรรเทาสาธารณภัย(ปฏิบัติงาน/ ชำนาญงาน)	๑	๑	๑	๑	-	-	-	

<u>พนักงานจ้างตามภารกิจ</u>								
ผู้ช่วยเจ้าพนักงานธุรการ	๑	๑	๑	๑	-	-	-	
พนักงานขับรถยนต์	๒	๒	๒	๒	-	-	-	
คนตักแต่งสวน	๑	๑	๑	๑	-	-	-	
ผู้ช่วยเจ้าพนักงานพัฒนาชุมชน	๑	๑	๑	๑	-	-	-	
<u>พนักงานจ้างทั่วไป</u>								
นักการภารโรง	๑	๑	๑	๑	-	-	-	
พนักงานประจำรถบรรทุกน้ำ	๓	๓	๓	๓	-	-	-	
พนักงานขับรถบรรทุกน้ำ	๑	๑	๑	๑	-	-	-	ว่างเดิม

ส่วนราชการ/ตำแหน่ง	กรอบ อัตรา กำลัง เดิม	กรอบอัตราใหม่			เพิ่ม / ลด			หมายเหตุ
		๒๕๖๔	๒๕๖๕	๒๕๖๖	๒๕๖๔	๒๕๖๕	๒๕๖๖	
๒. กองคลัง								
นักบริหารงานการคลัง ระดับต้น (ผู้อำนวยการกองคลัง)	๑	๑	๑	๑	-	-	-	กำหนดเพิ่ม
นักบริหารงานการคลัง ระดับต้น (หัวหน้าฝ่ายบริหารงานคลัง)	๑	๑	๑	๑	-	-	-	
นักวิชาการเงินและบัญชี (ปฏิบัติการ/ชำนาญการ)	-	๑	๑	๑	+๑	-	-	
เจ้าพนักงานการเงินและบัญชี (ปฏิบัติงาน/ชำนาญงาน)	๑	๑	๑	๑	-	-	-	ว่างเดิม
เจ้าพนักงานจัดเก็บรายได้ (ปฏิบัติงาน/ชำนาญงาน)	๑	๑	๑	๑	-	-	-	
เจ้าพนักงานพัสดุ (ปฏิบัติงาน/ชำนาญงาน)	๑	๑	๑	๑	-	-	-	
พนักงานจ้างตามภารกิจ								
ผู้ช่วยเจ้าพนักงานธุรการ	๑	๑	๑	๑	-	-	-	ตัดโอนจากกองการศึกษา
ผู้ช่วยเจ้าพนักงานจัดเก็บรายได้	๑	๑	๑	๑	-	-	-	
ผู้ช่วยเจ้าพนักงานการเงินและบัญชี	๑	๑	๑	๑	-	-	-	
ผู้ช่วยเจ้าพนักงานพัสดุ	๑	๒	๒	๒	+๑	-	-	
๓. กองช่าง								
นักบริหารงานช่าง ระดับต้น (ผู้อำนวยการกองช่าง)	๑	๑	๑	๑	-	-	-	กำหนดเพิ่ม
นักบริหารงานช่าง ระดับต้น (หัวหน้าฝ่ายการโยธา)	๑	๑	๑	๑	-	-	-	
วิศวกรโยธา (ปฏิบัติการ/ชำนาญการ)	-	๑	๑	๑	+๑	-	-	
นายช่างโยธา (ปฏิบัติงาน/ชำนาญงาน)	๑	๑	๑	๑	-	-	-	

กรอบอัตรากำลัง ๓ ปี พ.ศ. ๒๕๕๘ - ๒๕๖๐ (ต่อ)

เจ้าพนักงานธุรการ (ปฏิบัติงาน/ชำนาญงาน)	๑	๑	๑	๑	-	-	-	
<u>พนักงานจ้างทั่วไป</u>								
ผู้ช่วยช่างโยธา	๑	๑	๑	๑	-	-	-	
คนงาน	๒	๒	๒	๒	-	-	-	
๔. กองสาธารณสุขและสิ่งแวดล้อม								
นักบริหารงานสาธารณสุขและสิ่งแวดล้อม ระดับต้น	๑	๑	๑	๑	-	-	-	
(ผู้อำนวยการกองสาธารณสุขและสิ่งแวดล้อม)								
นักบริหารงานสาธารณสุขและสิ่งแวดล้อม ระดับต้น	๑	๑	๑	๑	-	-	-	
(หัวหน้าฝ่ายบริหารงานสาธารณสุข)								ให้ ก.ท.สรรหา
นักวิชาการสุขาภิบาล (ปฏิบัติการ/ชำนาญการ)	๑	๑	๑	๑	-	-	-	
								ให้ ก.ท.สรรหา
<u>พนักงานจ้างตามภารกิจ</u>								
พนักงานขับรถขยะ	๑	๑	๑	๑	-	-	-	
ผู้ช่วยเจ้าพนักงานธุรการ	๑	๑	๑	๑	-	-	-	
<u>พนักงานจ้างทั่วไป</u>								
พนักงานขับรถขยะ	๑	๑	๑	๑	-	-	-	

กรอบอัตรากำลัง ๓ ปี พ.ศ. ๒๕๖๔ - ๒๕๖๖ ปรับปรุง(ต่อ)

ส่วนราชการ / ตำแหน่ง	กรอบ อัตรา กำลัง เดิม	กรอบอัตราใหม่			เพิ่ม / ลด			หมายเหตุ
		๒๕๖๔	๒๕๖๕	๒๕๖๖	๒๕๖๔	๒๕๖๕	๒๕๖๖	
๕.กองยุทธศาสตร์และงบประมาณ								
นักบริหารงานทั่วไป ระดับต้น (ผู้อำนวยการกองยุทธศาสตร์และงบประมาณ)	๑	๑	๑	๑	-	-	-	
นักบริหารงานทั่วไป ระดับต้น (หัวหน้าฝ่ายแผนงานและงบประมาณ)	๑	๑	๑	๑	-	-	-	
นักวิเคราะห์นโยบายและแผน (ปฏิบัติการ/ชำนาญการ)	๑	๑	๑	๑	-	-	-	
พนักงานจ้างตามภารกิจ								
ผู้ช่วยเจ้าพนักงานธุรการ	๑	๑	๑	๑	-	-	-	
๖.กองการศึกษา								
นักบริหารงานการศึกษา ระดับต้น (ผู้อำนวยการกองการศึกษา)	๑	๑	๑	๑	-	-	-	
นักบริหารงานการศึกษา ระดับต้น (หัวหน้าฝ่ายบริหารการศึกษา)	๑	๑	๑	๑	-	-	-	ให้ ก.ท.สรรหา
นักวิชาการศึกษา (ปฏิบัติการ/ชำนาญการ)	๑	๑	๑	๑	-	-	-	
ครู	๓	๓	๓	๓	-	-	-	

จัดทำแผนพัฒนาข้าราชการหรือพนักงานส่วนท้องถิ่น ตามที่กฎหมายกำหนดมีระยะเวลา ๓ ปี สอดคล้องกับระยะเวลาของแผนอัตรากำลัง ๓ ปี

การพัฒนาข้าราชการหรือพนักงานส่วนท้องถิ่น ข้าราชการครู บุคลากรทางการศึกษา ลูกจ้างและพนักงานจ้าง นอกจากจะพัฒนาด้านความรู้ทั่วไปในการปฏิบัติงาน ด้านความรู้และทักษะเฉพาะของงานในแต่ละตำแหน่ง ด้านการบริหาร ด้านคุณสมบัติส่วนตัว และด้านคุณธรรมและจริยธรรมแล้ว องค์กรปกครองส่วนท้องถิ่นต้องตระหนักถึงการพัฒนาตามนโยบายของรัฐบาล จังหวัด ประกอบด้วย การพัฒนาไปสู่ Thailand ๔.๐ ดังนั้น เทศบาลตำบลพังโคนศรีจำปา จึงจำเป็นต้องพัฒนาระบบราชการส่วนท้องถิ่นไปสู่ยุค ๔.๐ เช่นกัน โดยกำหนดแนวทางการพัฒนาบุคลากรเพื่อส่งเสริมการทำงานโดยยึดหลักธรรมาภิบาล เพื่อประโยชน์สุขของประชาชนเป็นหลัก กล่าวคือ

๑.เป็นองค์กรที่เปิดกว้างและเชื่อมโยงกัน ต้องมีความเปิดเผยโปร่งใส ในการทำงาน โดยบุคคลภายนอกสามารถเข้าถึงข้อมูลข่าวสารของทางราชการหรือมีการแบ่งปันข้อมูลซึ่งกันและกัน และสามารถเข้ามาตรวจสอบการทำงานได้ตลอดจนเปิดกว้างให้กลไกหรือภาคส่วนอื่น ๆ เช่น ภาคเอกชน ภาคประชาสังคม ได้เข้ามามีส่วนร่วมและโอนถ่ายภารกิจที่ภาครัฐไม่ควรดำเนินการเองออกไปให้แก่ ภาคส่วนอื่น ๆ เป็นผู้รับผิดชอบดำเนินการแทน โดยการจัดระเบียบความสัมพันธ์ในเชิงโครงสร้างให้สอดคล้องกับการทำงานในแนวระนาบในลักษณะของเครือข่ายมากกว่าตามสายการบังคับบัญชาในแนวตั้ง ขณะเดียวกันก็ยังคงเชื่อมโยงการทำงานภายในภาครัฐด้วยกันให้มีเอกภาพและสอดคล้องประสานกัน ไม่ว่าจะเป็นราชการบริหารส่วนกลาง ส่วนภูมิภาค และส่วนท้องถิ่นด้วยตนเอง

๒.ยึดประชาชนเป็นศูนย์กลาง ต้องทำงานในเชิงรุกและมองไปข้างหน้า โดยตั้งคำถามกับตนเองเสมอว่า ประชาชนจะได้อะไร มุ่งเน้นแก้ไข ปัญหาความต้องการและตอบสนองความต้องการของประชาชน โดยไม่ต้องรอให้ประชาชนเข้ามาติดต่อขอรับบริการหรือร้องขอความช่วยเหลือจากองค์กรปกครองส่วนท้องถิ่น รวมทั้งใช้ประโยชน์จากข้อมูลของทางราชการและระบบดิจิทัลสมัยใหม่ในการจัดบริการสาธารณะที่ตรงกับความต้องการของประชาชน พร้อมทั้งอำนวยความสะดวกโดยมีการเชื่อมโยงกันเองของทุกส่วนราชการ เพื่อให้บริการต่างๆ สามารถเสร็จสิ้นในจุดเดียว ประชาชนสามารถเรียกใช้บริการขององค์กรปกครองส่วนท้องถิ่นได้ตลอดเวลาตามความต้องการของตนและผ่านการติดต่อได้หลายช่องทางผสมผสานกัน ไม่ว่าจะเป็นติดต่อมาด้วยตนเอง อินเทอร์เน็ต เว็บไซต์ โซเชียลมีเดีย หรือแอปพลิเคชันทางโทรศัพท์มือถือ เป็นต้น

๓.องค์กรที่มีขีดสมรรถนะสูงและทันสมัย ต้องทำงาน อย่างเตรียมการไว้ล่วงหน้า มีการวิเคราะห์ความเสี่ยง สร้างนวัตกรรมหรือความคิดริเริ่มและประยุกต์องค์ความรู้ ในแบบสหสาขาวิชาเข้ามาใช้ในการตอบโต้กับโลกแห่งการเปลี่ยนแปลงอย่างฉับพลัน เพื่อสร้างคุณค่ามีความยืดหยุ่นและความสามารถในการตอบสนองกันสถานการณ์ต่าง ๆ ได้อย่างทันเวลาตลอดจนเป็นองค์กรที่มีขีด สมรรถนะสูง และปรับตัวเข้าสู่สภาพความเป็นสำนักงานสมัยใหม่ รวมทั้งทำให้บุคลากรมีความผูกพันต่อการปฏิบัติราชการ และปฏิบัติหน้าที่ได้อย่างเหมาะสมกับบทบาทของตน

๔.การกำหนดแนวทางการพัฒนาทักษะด้านดิจิทัล

ให้ถือปฏิบัติตามหนังสือสำนักงาน ก.พ. ที่ นร ๑๐๑๓.๔/๔๒ ลงวันที่ ๕ พฤษภาคม ๒๕๖๓ เรื่อง เครื่องมือสำรวจทักษะด้านดิจิทัลของข้าราชการและบุคลากรภาครัฐด้วยตนเอง (Digital Government Skill Self – Assessment) โดยให้องค์กรปกครองส่วนท้องถิ่นใช้เป็นแนวทางการพัฒนาทักษะด้านดิจิทัลของ

ข้าราชการและบุคลากรภาครัฐเพื่อปรับเปลี่ยนเป็นรัฐบาลดิจิทัล ตามมติคณะรัฐมนตรีในการประชุมเมื่อวันที่ ๒๖ กันยายน ๒๕๖๐

ทั้งนี้ วิธีการพัฒนาอาจใช้วิธีการใด วิธีการหนึ่งหรือหลายวิธีก็ได้ เช่น การปฐมนิเทศ การฝึกอบรม การศึกษาดูงาน การประชุมเชิงปฏิบัติการ เป็นต้น

๑๓. ประกาศคุณธรรมและจริยธรรมของพนักงานเทศบาล

เทศบาลตำบลพังโคนศรีจำปา ได้ประกาศคุณธรรม จริยธรรมของพนักงานเทศบาลว่ามีหน้าที่ ดำเนินการให้เป็นไปตามกฎหมายเพื่อรักษาประโยชน์ส่วนรวมและประเทศชาติ อำนวยความสะดวกและ ให้บริการแก่ประชาชนตามหลักธรรมาภิบาล โดยจะต้องยึดมั่นในค่านิยมหลักของมาตรฐานจริยธรรม ดังนี้

๑. การยึดมั่นในคุณธรรมและจริยธรรม
๒. การมีจิตสำนึกที่ดี ซื่อสัตย์ สุจริต และรับผิดชอบ
๓. การยึดถือประโยชน์ของประเทศไทยเหนือกว่าประโยชน์ส่วนตนและไม่มีผลประโยชน์ทับซ้อน
๔. การยื่นหยัดทำในสิ่งที่ถูกต้อง เป็นธรรม และถูกกฎหมาย
๕. การให้บริการแก่ประชาชนด้วยความรวดเร็ว มีอัธยาศัย และไม่เลือกปฏิบัติ
๖. การให้ข้อมูลข่าวสารแก่ประชาชนอย่างครบถ้วน ถูกต้อง และไม่บิดเบือนข้อเท็จจริง
๗. การมุ่งผลสัมฤทธิ์ของงาน รักษามาตรฐาน มีคุณภาพโปร่งใส และตรวจสอบได้
๘. การยึดมั่นในระบอบประชาธิปไตยอันมีพระมหากษัตริย์ทรงเป็นประมุข
๙. การยึดมั่นในหลักจรรยาวิชาชีพขององค์กร

ทั้งนี้ การฝ่าฝืนหรือไม่ปฏิบัติตามมาตรฐานทางจริยธรรม ให้ถือว่าเป็นการกระทำผิดทางวินัย

ส่วนที่ ๓ แนวทางการบริหารความเสี่ยง

แนวทางการดำเนินงานและกลไกการบริหารจัดการความเสี่ยง

๓.๑ แนวทางการดำเนินงานในการบริหารความเสี่ยงของเทศบาลตำบลพังโคนศรีจำปา แบ่งเป็น ๒ ระยะ ดังนี้

ระยะที่ ๑ การเริ่มต้นและการพัฒนา

- ๑) กำหนดนโยบายหรือแนวทางในการบริหารความเสี่ยงของเทศบาลตำบลพังโคนศรีจำปา
- ๒) ระบุปัจจัยเสี่ยง และประเมินโอกาส ผลกระทบจากปัจจัยเสี่ยง
- ๓) วิเคราะห์และจัดลำดับความสำคัญของปัจจัยเสี่ยงจากการดำเนินงาน
- ๔) จัดทำแผนบริหารความเสี่ยงของปัจจัยเสี่ยงที่อยู่ในระดับสูง (High) และสูงมาก (Extreme) รวมทั้งปัจจัยเสี่ยงที่อยู่ในระดับปานกลาง (Medium) ที่มีนัยสำคัญ
- ๕) สื่อสารทำความเข้าใจเกี่ยวกับแผนบริหารความเสี่ยงให้ผู้ปฏิบัติงานของเทศบาลตำบลพังโคนศรีจำปา ทราบและสามารถนำไปปฏิบัติได้

๖) รายงานความก้าวหน้าของการดำเนินงานตามแผนบริหารจัดการความเสี่ยง

๗) รายงานสรุปการประเมินผลความสำเร็จของการดำเนินการตามแผนบริหารจัดการความเสี่ยง

ระยะที่ ๒ การพัฒนาสู่ความยั่งยืน

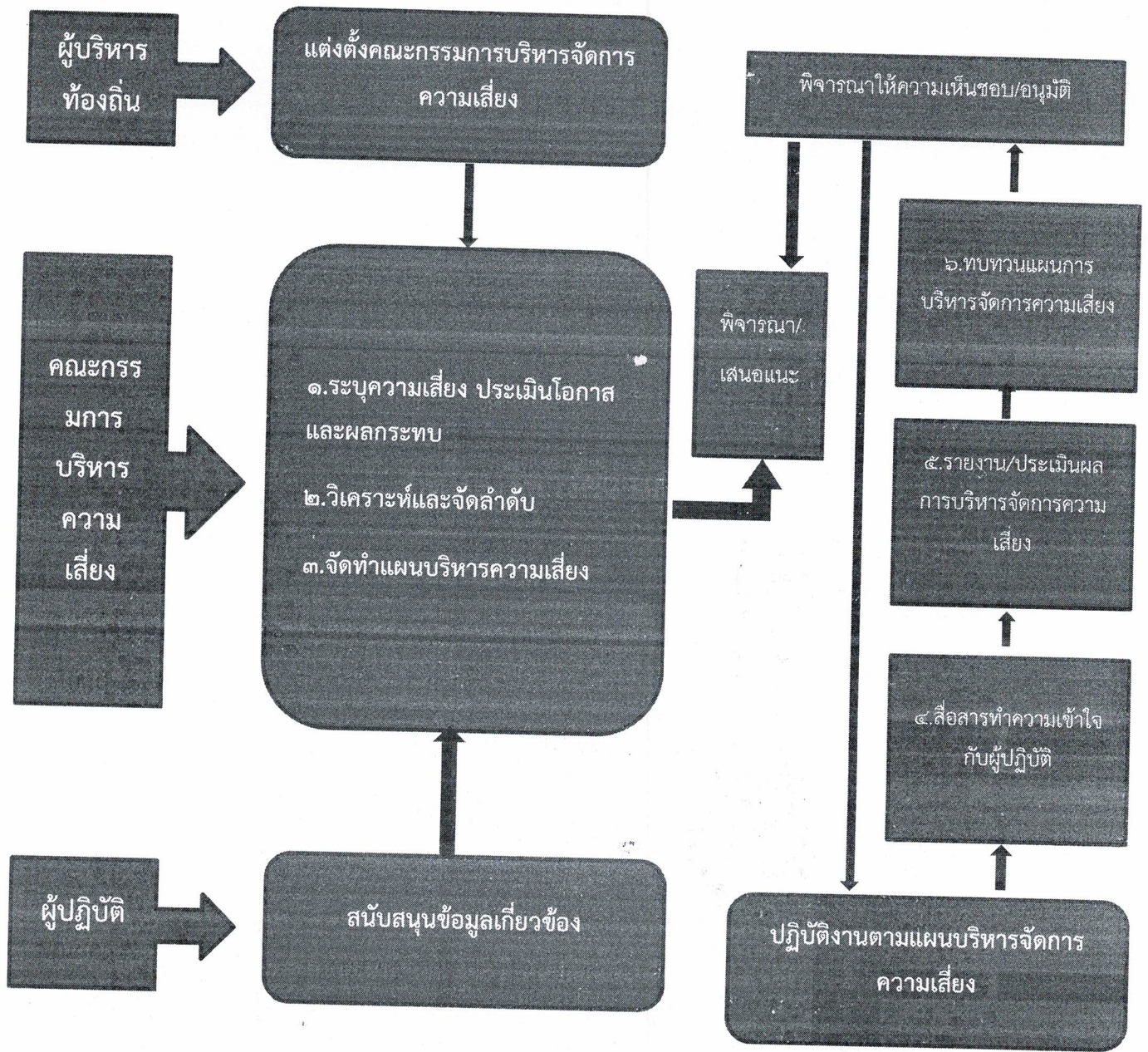
- ๑) ทบทวนแผนบริหารความเสี่ยงในปีที่ผ่านมา
 - ๒) พัฒนาระบบการบริหารความเสี่ยงสำหรับความเสี่ยงแต่ละประเภท
 - ๓) ผลักดันให้มีการบริหารความเสี่ยงทั่วทั้งองค์กร
 - ๔) พัฒนาขีดความสามารถบุคลากรในการดำเนินงานตามกระบวนการบริหารจัดการความเสี่ยง
- ๓.๒ กลไกการบริหารจัดการความเสี่ยง ประกอบด้วย

๑) ผู้บริหารท้องถิ่น มีหน้าที่แต่งตั้งคณะกรรมการ/คณะทำงานบริหารจัดการความเสี่ยง ส่งเสริมให้มีการบริหารจัดการความเสี่ยงอย่างมีประสิทธิภาพและเหมาะสม รวมทั้งพิจารณาให้ความเห็นชอบหรืออนุมัติแผนการบริหารจัดการความเสี่ยงเพื่อนำไปปฏิบัติต่อไป

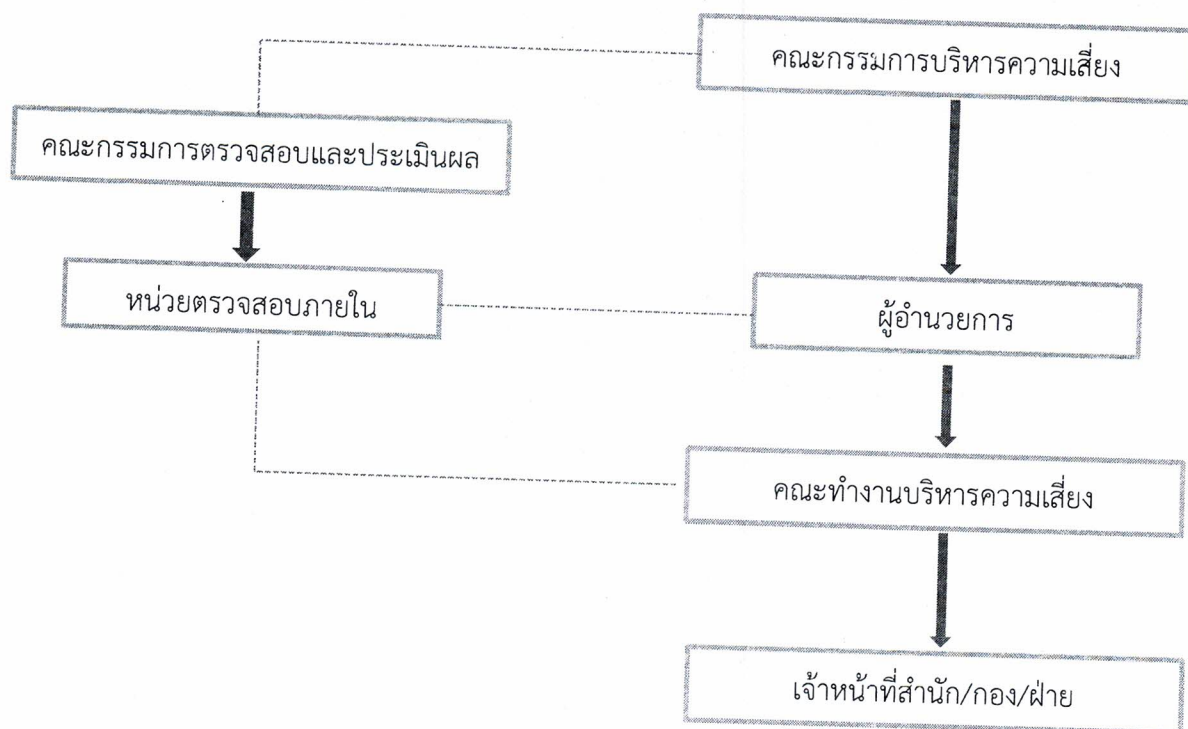
๒) คณะกรรมการ/คณะทำงานบริหารจัดการความเสี่ยง มีหน้าที่ดำเนินการให้มีระบบการบริหารจัดการความเสี่ยง จัดทำแผนบริหารความเสี่ยงและรายงานและประเมินผลการดำเนินงานตามแผนการบริหารจัดการความเสี่ยง รวมทั้งทบทวนแผนการบริหารความเสี่ยง เพื่อปรับปรุงการดำเนินงานต่อไปในอนาคต

๓) ผู้ปฏิบัติงาน หรือบุคลากรแต่ละสำนัก/กอง ของเทศบาลตำบลพังโคนศรีจำปา มีหน้าที่ สนับสนุนข้อมูลที่เกี่ยวข้องให้กับคณะทำงานบริหารจัดการความเสี่ยง และให้ความร่วมมือในการปฏิบัติงานตามแผนบริหารจัดการความเสี่ยง

กลไกบริหารความเสี่ยง



โครงสร้างการบริหารจัดการความเสี่ยง



หน้าที่ความรับผิดชอบตามโครงสร้าง

โครงสร้างการบริหารจัดการความเสี่ยง ประกอบไปด้วย การกำกับดูแล การตัดสินใจการจัดทำแผนการดำเนินการ การติดตามประเมินผล และการสอบทาน ซึ่งในแต่ละองค์ประกอบมีอำนาจ ดังนี้

๑. คณะกรรมการบริหารจัดการความเสี่ยง

๑.๑ ส่งเสริมให้มีการดำเนินงานบริหารจัดการความเสี่ยงของเทศบาลตำบลพังโคนศรีจำปา

๑.๒ ให้ความเห็นชอบและให้ข้อเสนอต่อระบบและแผนการบริหารจัดการความเสี่ยง

๑.๓ รับทราบผลการบริหารจัดการความเสี่ยงและเสนอแนะแนวทางการพัฒนา

๒. คณะกรรมการตรวจสอบและประเมินผล

๒.๑ ส่งเสริมและสนับสนุนให้การบริหารความเสี่ยงเป็นส่วนหนึ่งของการดำเนินงานเพื่อเพิ่มมูลค่าให้กับองค์กร

๒.๒ รับทราบผลการบริหารความเสี่ยงและให้ข้อเสนอแนะเพื่อพัฒนาระบบการบริหารความเสี่ยงของเทศบาลตำบลพังโคนศรีจำปา

๒.๓ กำกับดูแลพัฒนาและการปฏิบัติตามกรอบการบริหารจัดการความเสี่ยง

๓. ผู้บริหารท้องถิ่น

- ๓.๑ แต่งตั้งคณะกรรมการบริหารจัดการความเสี่ยง
- ๓.๒ ส่งเสริมและติดตามให้มีการบริหารความเสี่ยงอย่างมีประสิทธิภาพและเหมาะสม
- ๓.๓ พิจารณาผลการบริหารความเสี่ยงและเสนอแนะแนวทางการพัฒนา

๔.หน่วยตรวจสอบภายใน

- ๔.๑ สอบทานกระบวนการบริหารจัดการความเสี่ยง
- ๔.๒ นำเสนอผลการบริหารความเสี่ยงให้คณะอนุกรรมการตรวจสอบและประเมินรับทราบ และให้ข้อเสนอแนะ

๕.คณะกรรมการบริหารจัดการความเสี่ยง

- ๕.๑ จัดให้มีระบบและกระบวนการบริหารความเสี่ยงที่เป็นระบบมาตรฐานเดียวกันทั้งองค์กร
- ๕.๒ ดำเนินการตามกระบวนการบริหารจัดการความเสี่ยง และการปฏิบัติตามมาตรการลดและควบคุมความเสี่ยง
- ๕.๓ รายงานและติดตามผลการดำเนินงานตามแผนการบริหารความเสี่ยงที่สำคัญ เสนอต่อผู้บริหารท้องถิ่นเพื่อพิจารณา

๖.เจ้าหน้าที่ในสำนัก/กอง/ฝ่าย

- ๖.๑ สนับสนุนข้อมูลที่เกี่ยวข้องให้กับคณะกรรมการบริหารจัดการความเสี่ยง
- ๖.๒ ให้ความร่วมมือในการปฏิบัติงานตามแผนการบริหารจัดการความเสี่ยง

๗.คณะกรรมการบริหารจัดการความเสี่ยง เทศบาลพังโคนศรีจำปา ได้มีการแต่งตั้งคณะกรรมการจัดทำแผนการบริหารจัดการความเสี่ยงตามคำสั่งเทศบาลพังโคนศรีจำปา ที่ ๑๐๖ /๒๕๖๕ ลงวันที่ ๑๕ มีนาคม ๒๕๖๕ โดยมีองค์ประกอบและอำนาจหน้าที่ดังต่อไปนี้

๑. ปลัดเทศบาล	ประธานกรรมการ
๒. รองปลัดเทศบาล	รองกรรมการ
๓. หัวหน้าสำนักปลัดเทศบาล	กรรมการ
๔. ผู้อำนวยการกองคลัง	กรรมการ
๕. ผู้อำนวยการกองช่าง	กรรมการ
๖. ผู้อำนวยการกองการศึกษา	กรรมการ
๗. ผู้อำนวยการกองยุทธศาสตร์และงบประมาณ	กรรมการ
๘. หัวหน้าฝ่ายอำนวยการ	คณะทำงาน
๙. หัวหน้าฝ่ายบริหารงานคลัง	คณะทำงาน
๑๐. หัวหน้าฝ่ายการโยธา	คณะทำงาน
๑๑. หัวหน้าฝ่ายแผนงานและงบประมาณ	คณะทำงาน/เลขานุการ
๑๒. นักวิเคราะห์นโยบายและแผน	คณะทำงาน/ผู้ช่วยเลขานุการ

มีหน้าที่

๑. จัดทำแผนการบริหารจัดการความเสี่ยง
๒. ติดตามประเมินผลการบริหารจัดการความเสี่ยง
๓. จัดทำรายงานผลตามแผนการบริหารจัดการความเสี่ยง
๔. พิจารณาทบทวนแผนการบริหารจัดการความเสี่ยง

- จำปา
๕. จัดทำแผนบริหารจัดการความเสี่ยงเพื่อให้บรรลุวัตถุประสงค์ของเทศบาลตำบลพังโคนศรี
- กำหนดไว้
๖. จัดให้มีการบริหารจัดการความเสี่ยงให้เป็นไปตามแผนการบริหารจัดการความเสี่ยงที่
๗. จัดให้มีการติดตามประเมินผลการบริหารจัดการความเสี่ยง โดยติดตามประเมินผลอย่างต่อเนื่องในระหว่างการทำงานหรือติดตามประเมินผลเป็นรายครึ่งหรือใช้ทั้งสองวิธีร่วมกัน กรณีพบข้อบกพร่องที่มีสาระสำคัญให้รายงานทันที
๘. จัดทำรายงานผลการบริหารจัดการความเสี่ยงและเสนอให้หัวหน้าหน่วยงานของรัฐหรือผู้กำกับดูแลแล้วแต่กรณี พิจารณาอย่างน้อยปีละ ๑ ครั้ง

ส่วนที่ ๔

กระบวนการบริหารจัดการความเสี่ยง

กระบวนการบริหารจัดการความเสี่ยงเป็นกระบวนการที่เป็นวงจรต่อเนื่อง ประกอบด้วย

๑. การวิเคราะห์องค์กร
๒. การกำหนดนโยบายการบริหารจัดการความเสี่ยง
๓. การระบุความเสี่ยง
๔. การประเมินความเสี่ยง
๕. การตอบสนองความเสี่ยง
๖. การติดตามและทบทวน
๗. การสื่อสารและการรายงาน

การวิเคราะห์องค์กร

ในการวิเคราะห์องค์กรหน่วยงานต้องเข้าใจเกี่ยวกับพันธกิจตามกฎหมาย อำนาจหน้าที่ และ ความ รับผิดชอบของหน่วยงาน รวมถึงยุทธศาสตร์ชาติ ยุทธศาสตร์ระดับกระทรวง รวมถึงนโยบายของรัฐบาล ที่ เกี่ยวข้องกับหน่วยงาน โดยการวิเคราะห์องค์กรต้องวิเคราะห์ทั้งปัจจัยภายในและปัจจัยภายนอกองค์กร หน่วยงานอาจเลือกใช้เครื่องมือการวิเคราะห์องค์กร เช่น

๑. SWOT Analysis เป็นการวิเคราะห์จุดแข็ง จุดอ่อน โอกาส และอุปสรรค
๒. PESTLE Analysis เป็นการวิเคราะห์ด้านการเมือง (Political) ด้านเศรษฐกิจ (Economic) ด้านสังคม (Social) ด้านเทคโนโลยี (Technological) ด้านกฎหมาย (Legal) และด้านสภาพแวดล้อม (Environmental)

การกำหนดนโยบายการบริหารจัดการความเสี่ยง

ผู้บริหารเป็นผู้กำหนดนโยบายบริหารจัดการความเสี่ยง และผู้กำกับดูแลเป็นผู้ให้ความ เห็นชอบ นโยบายดังกล่าว โดยนโยบายการบริหารจัดการความเสี่ยงอาจระบุถึงวัตถุประสงค์ของการบริหาร จัดการ ความเสี่ยง บทบาทหน้าที่ความรับผิดชอบของการบริหารจัดการความเสี่ยง และความเสี่ยงที่ยอมรับได้ ระดับ องค์กร

ความเสี่ยงที่ยอมรับได้ระดับองค์กร (Risk Appetite) หมายถึง ระดับความเสี่ยงในภาพรวม ของ องค์กรที่หน่วยงานยอมรับเพื่อดำเนินงานให้บรรลุวัตถุประสงค์ขององค์กร การระบุความเสี่ยงที่ยอมรับได้ ระดับองค์กรเป็นการแสดงเจตนาของผู้บริหารและผู้กำกับดูแลในการดำเนินงานขององค์กร การกำหนด ความเสี่ยงที่ยอมรับได้ควรคำนึงถึงศักยภาพขององค์กรในเรื่องการจัดการความเสี่ยง โดยศักยภาพในการ จัดการความเสี่ยงขององค์กร (Risk Capacity) ขึ้นอยู่กับงบประมาณ บุคลากร และ ความคาดหวังของผู้มีส่วน ได้เสีย ทั้งนี้ หน่วยงานอาจระบุระดับความเสี่ยงที่ยอมรับได้เป็น ๕ ระดับ เช่น ปฏิเสธความเสี่ยง ยอมรับความ เสี่ยงได้น้อย ยอมรับความเสี่ยงได้ปานกลาง เต็มใจยอมรับความเสี่ยง และ ยอมรับความเสี่ยงได้มากที่สุด เป็น ต้น

หน่วยงานอาจแสดงนโยบายความเสี่ยงที่ยอมรับได้ในแต่ละประเภทความเสี่ยง เพื่อให้ผู้บริหาร ระดับรองลงมาสามารถนำไปใช้ในการบริหารจัดการความเสี่ยงในระดับสำนัก กอง ศูนย์กลุ่ม หรือนำไปสู่ การระบุระดับความเสี่ยงที่ยอมรับได้สำหรับประเภทความเสี่ยงย่อย

การระบุความเสี่ยง

การระบุความเสี่ยง คือ การระบุเหตุการณ์ที่อาจเกิดขึ้นที่มีผลกระทบต่อวัตถุประสงค์ของหน่วยงาน ทั้งในด้านบวกและด้านลบ ในการระบุความเสี่ยงหน่วยงานอาจทำรายชื่อความเสี่ยงทั้งหมด (Risk Inventory) โดยรายชื่อความเสี่ยงต้องมีการปรับปรุงอย่างสม่ำเสมอโดยอาศัยข้อมูลที่เป็นปัจจุบัน การระบุความเสี่ยง หน่วยงานควรระบุข้อมูลเกี่ยวกับความเสี่ยง ดังนี้

ก เหตุการณ์ความเสี่ยง
 ข สาเหตุของความเสี่ยง หรือตัวผลักดันความเสี่ยง โดยการวิเคราะห์ถึงสาเหตุที่แท้จริง (Root Cause) ของความเสี่ยง

ค ผลกระทบทั้งด้านลบและ/หรือด้านบวก

หน่วยงานอาจจัดกลุ่มความเสี่ยงที่มีลักษณะหรือมีผลกระทบที่เหมือนกันไว้ในประเภทความเสี่ยง เดียวกัน เพื่อให้การพิจารณาและการบริหารจัดการความเสี่ยงประเภทเดียวกันมีมุมมองในภาพรวมชัดเจนมากขึ้น

การระบุความเสี่ยง เป็นการระบุปัจจัยเสี่ยงที่เกี่ยวข้องกับ แผนงาน / โครงการ เพื่อให้ทราบถึง เหตุการณ์ที่เป็นความเสี่ยง ซึ่งอาจมีผลกระทบต่อการบรรลุผลสำเร็จตามวัตถุประสงค์ โดยต้องคำนึงถึง สภาพแวดล้อมภายนอกและสภาพแวดล้อมภายในของหน่วยงาน ตามประเภทของความเสี่ยง ๔ ด้าน ดังนี้

๑) ความเสี่ยงด้านยุทธศาสตร์(Strategic Risks) หมายถึง ความเสี่ยงจากการใช้ยุทธศาสตร์ ที่ไม่เหมาะสม การที่ยุทธศาสตร์ไม่สอดคล้องกับวิสัยทัศน์และภารกิจ การมียุทธศาสตร์ที่ไม่ชัดเจนและความไม่เหมาะสมของยุทธศาสตร์ ซึ่งอาจเกิดจากการที่สภาวะแวดล้อมมีการเปลี่ยนแปลง ในการระบุความเสี่ยง หน่วยงานต้องพิจารณาว่า ยุทธศาสตร์ในปัจจุบันสอดคล้องกับสถานการณ์เศรษฐกิจ การเมือง และสังคม หรือไม่ และประเด็นยุทธศาสตร์ย่อยสอดคล้องกับยุทธศาสตร์หลักของหน่วยงานหรือไม่

๒) ความเสี่ยงด้านการดำเนินงาน (Operational Risks) หมายถึง ความเสี่ยงจากการ ดำเนินงานที่ไม่มีประสิทธิภาพและประสิทธิผล และการใช้ทรัพยากรโดยที่ไม่ทำให้เกิดประโยชน์เต็มที่ตาม ภารกิจของเทศบาลตำบลพังโคนศรีจำปาและหน่วยงานต่าง ๆ ในการระบุความเสี่ยง หน่วยงานต้องพิจารณาว่า การดำเนินการใดสามารถทำงานได้ดีและและการดำเนินการใดทำงานได้ไม่ดี หน่วยงานมีโครงสร้างและระบบ เทคโนโลยีสารสนเทศที่เชื่อถือได้หรือไม่ และหน่วยงานมีทรัพยากรที่เพียงพอและเหมาะสมต่อการดำเนินงาน หรือไม่

๓. ความเสี่ยงด้านการรายงาน (Reporting Risk) คือ ความผิดพลาดของรายงานประเภท ต่าง ๆ ที่ใช้ในองค์กร เช่น งบการเงิน รายงานยอดขาย รายงานต้นทุนการผลิต เป็นต้น ความเสี่ยงด้านการ รายงานอาจจะอยู่ในรูปของข้อมูลไม่ถูกต้อง ไม่น่าเชื่อถือ ไม่สอดคล้องกับความต้องการของผู้ใช้ข้อมูล รวมไปถึงการรายงานไม่ทันเวลาด้วย

๔) ความเสี่ยงด้านการปฏิบัติตามกฎ ระเบียบ ข้อบังคับ กฎหมาย (Compliance Risks) หมายถึง การไม่ปฏิบัติตามกฎ ระเบียบ ทั้งของภายในและภายนอกองค์กร ในการระบุความเสี่ยงหน่วยงานต้อง พิจารณาว่า งานกระบวนการ และบุคลากรดำเนินงานตามกฎระเบียบที่เกี่ยวข้องหรือไม่ สามารถเกิดการ

กระทำผิดกฎระเบียบได้อย่างไรบ้างและหากเกิดขึ้น ระบบตรวจสอบภายในจะสามารถตรวจเจอหรือไม่ และมีกรณีตัวอย่างจากอดีตเกี่ยวกับการกระทำผิดหรือการละเว้นการปฏิบัติ

การประเมินความเสี่ยง

การประเมินความเสี่ยงเพื่อให้สามารถกำหนดระดับความเสี่ยงที่มีนัยสำคัญและจัดลำดับความสำคัญของความเสี่ยง โดยเป็นกระบวนการที่จะดำเนินการหลังจากค้นหาความเสี่ยงขององค์กรแล้วโดยการนำความเสี่ยงและปัจจัยเสี่ยงหรือสาเหตุของความเสี่ยงมาดำเนินการวิเคราะห์โอกาส ผลกระทบที่จะเกิดขึ้น และประเมินระดับความเสี่ยง โดยอาศัยเกณฑ์มาตรฐานที่ได้กำหนดไว้ ตลอดจนพิจารณาการควบคุมที่มีอยู่ และยังมีประโยชน์ในการบริหารจัดการความเสี่ยงที่มีอยู่อย่างมากมายภายใต้ทรัพยากรขององค์กรที่จำกัด ไม่ว่าจะเป็น เงินทุน เวลา วัสดุ อุปกรณ์ และบุคลากรขององค์กร ทำให้ไม่สามารถที่จะจัดการกับทุกความเสี่ยงได้ การประเมินความเสี่ยงจะช่วยทำให้องค์กรตัดสินใจ จัดการกับความเสี่ยงได้อย่างเหมาะสมและประเมินได้ว่าควรจะจัดการกับความเสี่ยงนั้นๆ อย่างไร ความเสี่ยงใดควรต้องรีบดำเนินการบริหารจัดการก่อนหลัง หรือความเสี่ยงใดที่สามารถที่จะยอมรับให้เกิดขึ้นได้

การกำหนดเกณฑ์มาตรฐานเป็นการกำหนดเกณฑ์ที่จะใช้ในการประเมินความเสี่ยง ได้แก่ ระดับโอกาสที่จะเกิดความเสี่ยง (Likelihood) ระดับความรุนแรงของผลกระทบ (Impact) และระดับของความเสี่ยง (Degree of Risk) ซึ่งสามารถกำหนดเกณฑ์ได้ทั้งในเชิงปริมาณและเชิงคุณภาพ ทั้งนี้ขึ้นอยู่กับข้อมูลสภาพแวดล้อมและดุลยพินิจการตัดสินใจของฝ่ายบริหารขององค์กร โดยเกณฑ์ในเชิงปริมาณจะเหมาะกับองค์กรที่มีข้อมูลสถิติ ตัวเลข หรือจำนวนเงินมาใช้ในการวิเคราะห์อย่างพอเพียง สำหรับองค์กรที่ไม่มีข้อมูลสถิติ ตัวเลข หรือจำนวนเงินหรือไม่สามารถระบุเป็นตัวเลขหรือจำนวนเงินที่ชัดเจนได้ก็ให้กำหนดเกณฑ์ในเชิงคุณภาพ

การวิเคราะห์โอกาสที่จะเกิด (Likelihood) พิจารณาจากสถิติการเกิดเหตุการณ์ในอดีต ปัจจุบัน หรือการคาดการณ์ล่วงหน้าของโอกาสที่จะเกิดในอนาคต โดยอาจกำหนดเกณฑ์มาตรฐานเป็นระดับคะแนน ๕ คะแนน ประกอบด้วย ๕ ๔ ๓ ๒ และ ๑ คะแนน แสดงถึงโอกาสที่จะเกิดหรือความถี่ในการเกิด สูง มาก สูง ปานกลาง น้อย และน้อยมาก ตามลำดับ และกำหนดคำอธิบายในแต่ละระดับโอกาสที่จะเกิด จากนั้นทำการวิเคราะห์โอกาสที่จะเกิดหรือความถี่ในการเกิดว่าแต่ละความเสี่ยงและปัจจัยเสี่ยงมีโอกาสเกิดขึ้นในระดับใด ดังตัวอย่างดังนี้

การวิเคราะห์โอกาสที่จะเกิด แบบเชิงปริมาณ

ระดับ	โอกาสที่จะเกิด	คำอธิบาย
๕	สูงมาก	๑ เดือนต่อครั้งหรือมากกว่า
๔	สูง	๑-๖ เดือนต่อครั้งแต่ไม่เกิน ๕ ครั้งต่อปี
๓	ปานกลาง	๑ ปีต่อครั้ง
๒	น้อย	๒-๓ ปีต่อครั้ง
๑	น้อยมาก	๕ ปีต่อครั้ง

การวิเคราะห์โอกาสที่จะเกิด แบบเชิงคุณภาพหรือเชิงบรรยาย

ระดับ	โอกาสที่จะเกิด	คำอธิบาย
๕	สูงมาก	มีโอกาสในการเกิดเกือบทุกเดือน
๔	สูง	มีโอกาสในการเกิดค่อนข้างสูง
๓	ปานกลาง	มีโอกาสเกิดบางครั้ง
๒	น้อย	อาจมีโอกาสเกิดแต่นานๆ ครั้ง
๑	น้อยมาก	มีโอกาสเกิดน้อยมาก

การวิเคราะห์ผลกระทบ (Impact) เป็นการพิจารณาระดับความรุนแรงหรือมูลค่าความเสียหายจากความเสียหายที่คาดว่าจะได้รับหากเกิดเหตุการณ์ความเสี่ยง ซึ่งการกำหนดระดับของผลกระทบนั้น จะต้องพิจารณาถึงความรุนแรงของความเสียหายหากความเสี่ยงนั้นเกิดขึ้น โดยอาจแบ่งผลกระทบออกเป็นผลกระทบที่เป็นตัวเงินและไม่เป็นตัวเงิน หรือด้านการเงิน/ทรัพย์สิน การดำเนินงาน ชื่อเสียง/ภาพลักษณ์ บุคลากร ฯลฯ โดยอาจกำหนดเกณฑ์มาตรฐานเป็นระดับคะแนน ๕ คะแนน ประกอบด้วย ๕ ๔ ๓ ๒ และ ๑ คะแนน แสดงถึงระดับความรุนแรงระดับ สูงมาก สูง ปานกลาง น้อย และน้อยมาก ตามลำดับ และกำหนดคำอธิบายในแต่ละระดับความรุนแรงของผลกระทบ จากนั้นทำการวิเคราะห์ผลกระทบหากเกิดเหตุการณ์ ความเสี่ยงขึ้นว่ามีผลกระทบอยู่ในระดับใด ตัวอย่างเช่น

การวิเคราะห์ผลกระทบด้านการเงิน/ทรัพย์สิน

ระดับ	ผลกระทบ	คำอธิบาย
๕	สูงมาก	มากกว่า ๑๐ ล้านบาท
๔	สูง	มากกว่า ๒.๕ แสนบาท - ๑๐ ล้านบาท
๓	ปานกลาง	มากกว่า ๕๐,๐๐๐ - ๒.๕ แสนบาท
๒	น้อย	มากกว่า ๑๐,๐๐๐ - ๕๐,๐๐๐ บาท
๑	น้อยมาก	ไม่เกิน ๑๐,๐๐๐ บาท

การวิเคราะห์ผลกระทบด้านการดำเนินงาน

ระดับ	ผลกระทบ	คำอธิบาย
๕	สูงมาก	ทำให้การดำเนินงานหยุดชะงัก เกินกว่า ๑ วัน
๔	สูง	ทำให้การดำเนินงานหยุดชะงัก มากกว่า ๖ ชั่วโมง แต่ไม่เกิน ๑ วัน
๓	ปานกลาง	ทำให้การดำเนินงานหยุดชะงัก มากกว่า ๓ ชั่วโมง แต่ไม่เกิน ๖ ชั่วโมง
๒	น้อย	ทำให้การดำเนินงานหยุดชะงัก ๑ - ๓ ชั่วโมง
๑	น้อยมาก	ทำให้การดำเนินงานหยุดชะงัก ไม่เกิน ๑ ชั่วโมง

การวิเคราะห์ผลกระทบด้านบุคลากร

ระดับ	ผลกระทบ	คำอธิบาย
๕	สูงมาก	มีบาดเจ็บถึงชีวิต / สูญเสียอวัยวะสำคัญ / ทุพพลภาพ
๔	สูง	มีบาดเจ็บสาหัส / สูญเสียอวัยวะ ถึงหยุดงาน มากกว่า ๒๐ วัน
๓	ปานกลาง	มีบาดเจ็บ ถึงหยุดงาน มากกว่า ๗ วัน แต่ไม่เกิน ๒๐ วัน
๒	น้อย	มีบาดเจ็บ หยุดงานไม่เกิน ๗ วัน
๑	น้อยมาก	มีบาดเจ็บเล็กน้อย ไม่หยุดงาน

การวิเคราะห์ผลกระทบด้านชื่อเสียง/ภาพลักษณ์

ระดับ	ผลกระทบ	คำอธิบาย
๕	สูงมาก	มีการเผยแพร่ข่าวในวงกว้างในหนังสือพิมพ์ วิทยุ และโทรทัศน์
๔	สูง	มีการเผยแพร่ข่าวทั้งในวิทยุและหนังสือพิมพ์
๓	ปานกลาง	มีการเผยแพร่ข่าวเฉพาะในหนังสือพิมพ์
๒	น้อย	มีการเผยแพร่ข่าวในวงจำกัด
๑	น้อยมาก	ไม่มีการเผยแพร่ข่าว

การประเมินระดับความเสี่ยง(Degree of risk) หมายถึง สถานะของความเสี่ยงที่ได้จากการวิเคราะห์โอกาสหรือความถี่ที่จะเกิดและผลกระทบหรือความรุนแรงหากเกิดเหตุการณ์ความเสี่ยง ขึ้น หลังจากองค์กรวิเคราะห์โอกาสที่จะเกิดและผลกระทบของความเสี่ยงแล้ว องค์กรต้องนำผลการวิเคราะห์มาประเมินระดับความเสี่ยงว่าแต่ละความเสี่ยงมีระดับความเสี่ยงอยู่ระดับใดในตารางการประเมินระดับความเสี่ยง ซึ่งระดับความเสี่ยงอาจแบ่งออกเป็น ๔ ระดับ ได้แก่ สูงมาก สูง ปานกลาง และน้อย แทนระดับความเสี่ยงข้างต้นด้วยเกณฑ์สีประกอบด้วย สีแดง สีส้ม สีเหลือง และสีเขียว ตามลำดับ โดยนำผลจากการวิเคราะห์โอกาสหรือความถี่ที่จะเกิดขึ้นและผลจากการวิเคราะห์ผลกระทบมาประเมินระดับความเสี่ยงดังตัวอย่างดังนี้

การประเมินระดับความเสี่ยง

ผลกระทบ	5	๑๙	๒๐	๒๑	๒๔	๒๕
	4	๑๒	๑๓	๑๕	๒๒	๒๓
	3	๗	๘	๙	๑๔	๑๘
	2	๓	๔	๖	๑๑	๑๗
	1	๑	๒	๕	๑๐	๑๖
		1	2	3	4	5

โอกาสที่จะเกิด

เป็นตารางที่ใช้ในการประเมินและจัดระดับความเสี่ยงของแต่ละความเสี่ยงเพื่อประเมินว่า ความเสี่ยงใดอยู่ในระดับที่ควรคำนึงถึงและต้องรับดำเนินการจัดการกับความเสี่ยงเป็นอันดับแรกก่อน โดย ตารางการประเมินระดับความเสี่ยงข้างต้นแบ่งระดับความเสี่ยงออกเป็น ๕ ระดับ จำแนกระดับความเสี่ยงโดย ใช้สีเป็นตัวกำหนด ดังนี้

- สีแดง หมายถึง ระดับความเสี่ยง สูงมาก
- สีส้ม หมายถึง ระดับความเสี่ยง สูง
- สีเหลือง หมายถึง ระดับความเสี่ยง ปานกลาง
- สีเขียว หมายถึง ระดับความเสี่ยง น้อย

วิธีการประเมินระดับความเสี่ยงโดยใช้ตารางการประเมินระดับความเสี่ยงข้างต้น ให้นำ คะแนนของโอกาสที่จะเกิดและคะแนนของผลกระทบที่วิเคราะห์ได้ของแต่ละความเสี่ยงมากำหนดลงในตาราง การประเมินระดับความเสี่ยงโดยถ้าคะแนนของโอกาสและผลกระทบมาบรรจบกันที่สีใดก็แสดงว่าความเสี่ยง นั้นอยู่ในระดับความเสี่ยงตามความหมายของระดับความเสี่ยงที่ให้ไว้ข้างต้น

การประเมินความเสี่ยง ประกอบด้วย

๑. การกำหนดเกณฑ์การประเมินความเสี่ยง หน่วยงานอาจให้คะแนนความเสี่ยงตามเกณฑ์การ ประเมินความเสี่ยงด้านต่างๆ เช่น ด้านโอกาส ด้านผลกระทบ รวมถึงด้านความสามารถขององค์กรในการ จัดการความเสี่ยง และด้านลักษณะของความเสี่ยง โดยช่วงคะแนนกำหนดเป็น ๕ ช่วงคะแนน

๒. การให้คะแนนความเสี่ยง วิธีการให้คะแนนความเสี่ยง เช่น การสัมภาษณ์ การทำแบบสำรวจ การประชุมเชิงปฏิบัติการระหว่างหน่วยงานภายใน การทำ Benchmarking การวิเคราะห์สถานการณ์ (Scenario Analysis) ทั้งนี้ การให้คะแนนความเสี่ยงของแต่ละกองงาน (Silo Thinking) เพียงวิธีเดียวอาจ ทำให้การให้คะแนนความเสี่ยงมีความคาดเคลื่อนได้

๓. การพิจารณาความเสี่ยงในภาพรวม เมื่อหน่วยงานประเมินความเสี่ยงในแต่ละความเสี่ยงที่มีต่อวัตถุประสงค์ของกิจกรรมแล้ว หน่วยงานต้องพิจารณาผลกระทบของความเสี่ยงที่มีต่อวัตถุประสงค์ในระดับกลุ่ม และผลกระทบที่มีต่อหน่วยงานในภาพรวม เช่น ผลกระทบต่อความเสี่ยงที่มีต่อกิจกรรมอาจมีน้อยแต่มีผลกระทบต่อวัตถุประสงค์ระดับกอง หรือความเสี่ยง ๒ ความเสี่ยงที่ไม่มีผลกระทบต่อกิจกรรมอาจมีผลกระทบต่อหน่วยงานในภาพรวม เป็นต้น

๔. การจัดลำดับความเสี่ยง เมื่อหน่วยงานพิจารณาให้คะแนนความเสี่ยงแล้ว หน่วยงานต้องจัดลำดับความเสี่ยง เพื่อนำไปสู่การพิจารณาจัดสรรทรัพยากรในการตอบสนองความเสี่ยง หน่วยงานอาจใช้คะแนนความเสี่ยง (โอกาส X ผลกระทบ) ในการจัดลำดับความเสี่ยง โดยความเสี่ยงที่เท่ากันอาจพิจารณาปัจจัยอื่นประกอบ เช่น ความสามารถของหน่วยงานในการบริหารจัดการความเสี่ยงด้านนั้นๆ หรือลักษณะของ ความเสี่ยงที่มีผลกระทบต่อหน่วยงาน เป็นต้น

เทศบาลตำบลพังโคนศรีจำปา ต้องกำหนดให้หน่วยงานทุกระดับประเมินความเสี่ยงของทุกปัจจัยเสี่ยงที่ได้รับรู้ไว้ โดยอ้างอิงจากเกณฑ์วัดระดับความเสี่ยง โอกาสและผลกระทบ ที่กำหนด โดยอาจใช้ฐานข้อมูลในอดีตหรือการคาดการณ์ในอนาคตเพื่อประกอบการประเมินระดับความเสี่ยง

การประเมินความเสี่ยงควรพิจารณาถึงความไม่แน่นอนของเหตุการณ์หรือเงื่อนไขต่าง ๆ ใน ๒ ปัจจัยดังต่อไปนี้

- ผลกระทบของความเสี่ยง
- โอกาสที่จะเกิดความเสี่ยง

ผลกระทบ (Impact)

การประเมินความเสี่ยงควรพิจารณาถึงผลกระทบทั้งทางการเงิน และที่ไม่ใช่ทางการเงิน ตัวอย่างเช่น

ผลกระทบสามารถวัดได้ในเชิงของการสูญเสียทางการเงินทั้งทางตรงและทางอ้อม ส่วนการวัดผลการดำเนินงานที่ไม่ใช่ทางการเงิน ตัวอย่างเช่น ความพึงพอใจของผู้มีส่วนได้ส่วนเสีย สภาพแวดล้อมและสังคม เป็นต้น

การประเมินผลกระทบของปัจจัยเสี่ยง ควรครอบคลุมทั้งการกำหนดผลกระทบในเชิงการเงินและผลกระทบที่ไม่ใช่ทางการเงิน อย่างไรก็ตาม บางปัจจัยเสี่ยงอาจไม่สามารถกำหนดผลกระทบในเชิงการเงินที่ชัดเจนได้ ดังนั้นในการประเมินความเสี่ยงเบื้องต้นจึงพิจารณาผลกระทบที่เกิดจากความเสี่ยงในเชิงคุณภาพเป็นส่วน

ส่วนใหญ่โดยเมื่อพิจารณาระดับความรุนแรงของผลกระทบแล้วนั้น ความเสี่ยงที่มีผลกระทบมากหรือมีโอกาสเกิดสูง จำเป็นต้องได้รับการพิจารณาอย่างละเอียดจากผู้บริหารระดับสูงให้ทันทั่วทั้งที่ โดยกำหนดแผนการบริหารความเสี่ยงที่ท้าทาย และติดตามผลการดำเนินงานตามแผนการบริหารความเสี่ยงอย่างสม่ำเสมอ

โอกาสเกิด (Likelihood)

การประเมินโอกาสเกิดของความเสียหาย โดยทั่วไปการหาข้อมูลมาทำการสนับสนุนการประมาณการที่ถูกต้องเป็นไปได้ยาก ในกรณีที่สามารถหาข้อมูลที่เกี่ยวข้องกับเหตุการณ์ความล้มเหลวหรือความถี่ที่เกิดขึ้นในอดีต ต้องมีความมั่นใจในฐานข้อมูลดังกล่าวว่าสามารถบ่งชี้ถึงความเป็นไปได้ของเหตุการณ์ในอนาคตได้

การประเมินโอกาสเกิดขึ้นอยู่กับระยะเวลาที่นำมาพิจารณา ดังนั้นแล้ว เมื่อทำการประเมินโอกาสเกิด ผู้บริหารต้องมีความชัดเจนในการกำหนดระยะเวลาที่จะใช้ในการพิจารณา โดยไม่ควรละเลยความเสี่ยงที่อาจเกิดขึ้นได้ในระยะยาวประโยชน์ของผู้บริหารที่ได้จากการประเมินความเสี่ยงมีดังต่อไปนี้

- การเปรียบเทียบความเสี่ยงกับกลยุทธ์และนโยบายขององค์กร
- กลยุทธ์และนโยบายขององค์กรจัดอยู่ในทิศทางใด กลยุทธ์และนโยบายดังกล่าวยอมรับความเสี่ยงที่เกิดขึ้นได้มากน้อยเพียงใด รวมถึงความเสี่ยงที่สามารถระบุได้นั้น มีความสอดคล้องกับกลยุทธ์และนโยบายขององค์กรเพียงใด
- การบ่งชี้ถึงความเสี่ยงที่ไม่เป็นที่ยอมรับ
- องค์กรสามารถกำหนดระดับความเสี่ยงที่ยอมรับได้ และระดับความเสี่ยงที่ยอมให้เบี่ยงเบนได้หรือไม่ และการกำหนดดังกล่าว เป็นการกำหนดโดยภาพรวมหรือเป็นการกำหนดในรายปัจจัยเสี่ยง
- การคัดเลือกและจัดลำดับการดำเนินการที่เหมาะสมในการลดความเสี่ยงจากประเด็นดังกล่าว แสดงให้เห็นถึงความสำคัญของการกำหนดระดับความเสี่ยงที่ยอมรับได้ และระดับความเสี่ยงที่ยอมให้เบี่ยงเบนได้ขององค์กร

ความเสี่ยงที่ยอมรับได้ (Risk Appetite) คือ ความไม่แน่นอนโดยรวมที่องค์กรยอมรับได้ โดยธุรกิจยังคงดำเนินการได้บรรลุตามเป้าหมาย

ความเสี่ยงที่ยอมรับได้กำหนดขึ้นเพื่อใช้เป็นแนวทางกำหนดกลยุทธ์ขององค์กร ทั้งนี้ความเสี่ยงที่ยอมรับได้ควรได้รับการกำหนดโดยผู้บริหารและอนุมัติโดยคณะกรรมการ การกำหนดความเสี่ยงที่ยอมรับได้ ควรพิจารณาถึงความสมดุลระหว่างการเติบโต ความเสี่ยงและผลตอบแทนขององค์กร ในขณะเดียวกันองค์กรควรบริหารความเสี่ยงที่เกิดขึ้น ให้อยู่ในระดับที่ยอมรับได้

ระดับความเสี่ยงที่ยอมให้เบี่ยงเบนได้ (Risk Tolerance) คือ ระดับความเบี่ยงเบนจากความเสี่ยงที่ยอมรับได้ การดำเนินธุรกิจภายใต้ระดับความเสี่ยงที่ยอมรับได้ (Risk Appetite) ทำให้ผู้บริหารมั่นใจได้ว่า การดำเนินงานขององค์กร อยู่ภายในเกณฑ์หรือระดับความเสี่ยงที่ยอมรับได้ (Risk Appetite) ซึ่งมีผลให้คณะกรรมการและผู้บริหารขององค์กรมีความมั่นใจมากขึ้นว่าการดำเนินการขององค์กร จะสามารถบรรลุวัตถุประสงค์ที่กำหนดไว้ได้

การจัดลำดับความรุนแรงของความเสี่ยง

สีเขียว	ลำดับ	สีเหลือง	ลำดับ	สีส้ม	ลำดับ	สีแดง	ลำดับ
โอกาสx ผลกระทบ		โอกาสx ผลกระทบ		โอกาสx ผลกระทบ		โอกาสx ผลกระทบ	
๑x๑	๑	๓x๑	๕	๔x๑	๑๐	๕x๔	๒๒
๒x๑	๒	๓x๒	๖	๔x๒	๑๑	๕x๔	๒๓
๑x๒	๓	๑x๓	๗	๑x๔	๑๒	๕x๕	๒๔
๒x๒	๔	๒x๓	๘	๒x๔	๑๓	๕x๕	๒๕
		๓x๓	๙	๔x๓	๑๔		
				๓x๔	๑๕		
				๕x๑	๑๖		
				๕x๒	๑๗		
				๕x๓	๑๘		
				๑x๕	๑๙		
				๒x๕	๒๐		
				๓x๕	๒๑		

คำอธิบายการบริหารความเสี่ยงตามระดับความเสี่ยง

ระดับความเสี่ยง	Risk Ranking	แทนด้วยแถบสี	คำอธิบายการบริหารความเสี่ยง
สูงมาก	๒๒-๒๕	สีแดง	ระดับความเสี่ยงที่เกินระดับความเสี่ยงที่องค์กรยอมรับได้อย่างมากต้องบริหารความเสี่ยงเร่งด่วน
สูง	๑๐-๒๑	สีส้ม	ระดับที่ไม่สามารถยอมรับได้จำเป็นต้องจัดการความเสี่ยงให้อยู่ในระดับที่ยอมรับได้
ปานกลาง	๕-๙	สีเหลือง	ระดับที่ยอมรับได้ แต่ต้องมีการเฝ้าระวังอาจมีการปรับปรุงการควบคุมภายในให้มีประสิทธิภาพมากขึ้น
ต่ำ	๑-๔	สีเขียว	ระดับที่ยอมรับได้ไม่ต้องบริหารความเสี่ยง

การตอบสนองความเสี่ยง

การตอบสนองความเสี่ยง คือ กระบวนการตัดสินใจของฝ่ายบริหารในการจัดการความเสี่ยงที่อาจจะเกิดขึ้น โดยผู้บริหารควรพิจารณาประเด็นดังต่อไปนี้ ในการตัดสินใจเลือกวิธีการตอบสนองความเสี่ยง เพื่อจัดทำแผนบริหารจัดการความเสี่ยงของหน่วยงาน

๑. การจัดการต้นเหตุของความเสี่ยง
๒. ทางเลือกวิธีการจัดการความเสี่ยง
๓. ทรัพยากรที่ต้องใช้ในการบริหารจัดการความเสี่ยง

หน่วยงานสามารถพิจารณาเลือกวิธีการจัดการความเสี่ยงวิธีที่ใดวิธีหนึ่งหรือหลายวิธี โดยการพิจารณาวิธีการจัดการความเสี่ยงควรคำนึงถึงต้นทุนกับประโยชน์ที่ได้รับของวิธีการจัดการความเสี่ยงแต่ละวิธี ตัวอย่างวิธีการจัดการความเสี่ยง ประกอบด้วย

๑. ปฏิเสธความเสี่ยงโดยไม่ดำเนินงานในกิจกรรมที่มีความเสี่ยง ได้แก่ กิจกรรมที่มีความเสี่ยงสูงและ หน่วยงานไม่สามารถยอมรับความเสี่ยงนั้นได้ หน่วยงานอาจพิจารณาไม่ดำเนินงานในกิจกรรมนั้นๆ

๒. การลดโอกาสของความเสี่ยง เช่น การลดโอกาสของความเสี่ยงการทุจริตด้านการเงิน โดยการ วางระบบการควบคุมภายใน ได้แก่ การแบ่งแยกหน้าที่ การตรวจสอบ การสอบทาน และการกระหายอด เป็นต้น

๓. การลดผลกระทบของความเสี่ยง เช่น การทำประกัน หรือการใช้เครื่องมือป้องกันความเสี่ยง ทางการเงิน (Hedging Instruments) เป็นต้น

๔. การโอนความเสี่ยง หน่วยงานอาจเลือกใช้วิธีการถ่ายโอนความเสี่ยงของกิจกรรมที่หน่วยงานเห็น ว่าควรดำเนินการเพื่อประโยชน์ของประชาชน แต่หน่วยงานมีข้อจำกัดที่ไม่สามารถดำเนินการเองได้หรือ ไม่สามารถบริหารจัดการความเสี่ยงได้ ได้แก่ การให้ภาคเอกชนดำเนินการโดยมีการโอนความเสี่ยง และ ผลตอบแทนไปด้วย (Public Private Partnership : PPP) เป็นต้น

๕. ยอมรับความเสี่ยงโดยไม่ดำเนินการจัดการความเสี่ยง เนื่องจากความเสี่ยงอยู่ในระดับที่ หน่วยงานยอมรับได้ หรือต้นทุนในการบริหารจัดการความเสี่ยงมีมากกว่าประโยชน์ที่ได้รับ

๖. ใช้มาตรการการเฝ้าระวัง หน่วยงานต้องกำหนดข้อมูลที่ต้องมีการเก็บรวบรวม การวิเคราะห์ การแจ้งเตือน และการดำเนินการเมื่อเหตุการณ์เกิดขึ้น เช่น ความเสี่ยงของปริมาณน้ำในเขื่อนมากเนื่องจาก ปริมาณน้ำฝน

๗. การทำแผนฉุกเฉิน การจัดทำแผนฉุกเฉินเป็นการระบุขั้นตอนเมื่อเกิดเหตุการณ์ ความเสี่ยงขึ้น โดยต้องระบุบุคคลและวิธีการดำเนินการที่ชัดเจน เช่น ความเสี่ยงกรณีที่เจ้าหน้าที่ไม่สามารถเข้าสถานที่ทำงานได้

๘. การส่งเสริมหรือผลักดันเหตุการณ์ที่อาจจะเกิดขึ้น เมื่อความเหตุการณ์ที่อาจจะเกิดขึ้นส่งผล กระทบเชิงบวกกับองค์กร รวมถึงกำหนดแผนการดำเนินงานเมื่อเหตุการณ์เกิดขึ้น

แผนการบริหารจัดการความเสี่ยงอาจประกอบด้วย วิธีการจัดการความเสี่ยง บุคคลที่รับผิดชอบใน การบริหารจัดการความเสี่ยง ตัวชี้วัดความเสี่ยงที่สำคัญ วิธีการติดตามและการรายงานความเสี่ยง

การกำหนดแผนจัดการความเสี่ยงจะมีการนำเสนอแผนจัดการความเสี่ยงที่จะดำเนินการต่อที่ประชุมคณะผู้บริหารเพื่อพิจารณา และขออนุมัติการจัดสรรทรัพยากรที่จำเป็นต้องใช้ดำเนินการ (ถ้ามี) โดยในการคัดเลือกแนวทางในการจัดการความเสี่ยงที่เหมาะสมที่สุดจะคำนึงถึงความเสี่ยงที่ยอมรับได้ (Risk Appetite) กับต้นทุนที่เกิดขึ้นเปรียบเทียบกับประโยชน์ที่จะได้รับ รวมถึงข้อกฎหมายและข้อกำหนดอื่นๆ ที่เกี่ยวข้อง ความรับผิดชอบที่มีต่อสังคม

ระดับความเสี่ยงที่ยอมรับได้ คือ ระดับความเสี่ยงที่ เทศบาลตำบลพังโคนศรีจำปา ยอมรับได้ โดยยังคงให้องค์กรสามารถดำเนินงาน และบรรลุเป้าหมายหรือวัตถุประสงค์ที่วางไว้

ทั้งนี้ในการตัดสินใจเลือกแนวทางในการจัดการความเสี่ยงอาจต้องคำนึงถึงความเสี่ยงที่อาจเกิดขึ้นหากไม่มีการจัดการ ซึ่งอาจไม่สมเหตุสมผลในแง่มุมมองเศรษฐศาสตร์ เช่น ความเสี่ยงที่ส่งผลกระทบต่อ

ลบางอย่างมีสาระสำคัญ แต่โอกาสที่จะเกิดขึ้นน้อยมาก แนวทางในการจัดการความเสี่ยงอาจพิจารณาดำเนินการเป็นกรณีๆ ไป หรืออาจดำเนินการไปพร้อมๆ กับความเสี่ยงอื่นๆ

แนวทางในการจัดการความเสี่ยง มี ๔ แนวทางคือ

๑. การหลีกเลี่ยง (Avoid) เป็นการดำเนินการเพื่อหลีกเลี่ยงเหตุการณ์ที่ก่อให้เกิดความเสี่ยง มักใช้ในกรณีที่ความเสี่ยงมีความรุนแรงสูง ไม่สามารถหาวิธีลด/จัดการให้อยู่ในระดับที่ยอมรับได้

๒. การร่วมจัดการ (Share) เป็นการร่วมหรือถ่ายโอนความเสี่ยงทั้งหมดหรือบางส่วนไปยังบุคคล/หน่วยงานภายนอกองค์กร ให้ช่วยแบกรับภาระความเสี่ยงแทน เช่น การซื้อกรมธรรม์ประกันภัย

๓. การลด (Reduce) เป็นการจัดหามาตรการจัดการ เพื่อลดโอกาสการเกิดเหตุการณ์ความเสี่ยง หรือลดผลกระทบที่อาจเกิดขึ้น ให้อยู่ในระดับที่ยอมรับได้ เช่น การเตรียมแผนฉุกเฉิน (Contingency plan)

๔. การยอมรับ (Accept) ความเสี่ยงที่เหลือในปัจจุบันอยู่ในระดับที่ยอมรับได้ โดยไม่ต้องดำเนินการใดๆ เพื่อลดโอกาสหรือผลกระทบที่อาจเกิดขึ้นอีก มักใช้กับความเสี่ยงที่ต้นทุนของมาตรการจัดการสูงไม่คุ้มกับประโยชน์ที่ได้รับ

การพิจารณาว่าจะเลือกตอบสนองความเสี่ยงด้วยวิธีใด สิ่งที่ต้องคำนึงมากที่สุด คือ ต้นทุนที่จะใช้ในการดำเนินการและพิจารณาถึงความคุ้มค่า ผลประโยชน์ที่จะได้รับ เมื่อเลือกวิธีการตอบสนองความเสี่ยงได้แล้ว ควรจัดทำแผนบริหารความเสี่ยงโดยละเอียด โดยกำหนดวัตถุประสงค์ของแผน เป้าหมายตามยุทธศาสตร์ขององค์กร ระดับความเสี่ยงที่ยอมรับได้ ระยะเวลาดำเนินการ ผู้รับผิดชอบ และผลที่คาดว่าจะได้รับ

การติดตามและทบทวน

การติดตามและทบทวนเป็นกระบวนการที่ให้ความเชื่อมั่นว่าการบริหารจัดการความเสี่ยงที่มีอยู่ยังคงมีประสิทธิภาพ เนื่องจากความเสี่ยงเป็นสิ่งที่เกิดขึ้นและเปลี่ยนแปลงตลอดเวลา ดังนั้นการติดตามและทบทวนเป็นกระบวนการที่เกิดขึ้นสม่ำเสมอ ปัจจุบันทำให้หน่วยงานต้องทบทวนการบริหารจัดการความเสี่ยงได้แก่ การเปลี่ยนแปลงที่สำคัญซึ่งเกิดจากปัจจัยภายในและภายนอก หรือผลการดำเนินงานไม่เป็นไปตามเป้าหมายที่กำหนดไว้

การติดตามและทบทวนการบริหารจัดการความเสี่ยงสามารถดำเนินการอย่างต่อเนื่องหรือเป็นระยะซึ่งควรดำเนินการในทุกกระบวนการของการบริหารจัดการความเสี่ยง การติดตามและทบทวนอาจนำไปสู่การ เปลี่ยนแปลงของแผนการปฏิบัติงานขององค์กร การเปลี่ยนแปลงระบบเทคโนโลยีสารสนเทศ รวมถึงการ พัฒนาระบบบริหารจัดการความเสี่ยง

การติดตามประเมินผล (Monitoring)

การติดตามประเมินผล (Monitoring) หมายถึง กระบวนการติดตามและประเมินผลการบริหารความเสี่ยงเพื่อให้เกิดความมั่นใจอย่างสมเหตุสมผลว่าการบริหารความเสี่ยงขององค์กรที่กำหนดไว้มีความเพียงพอ เหมาะสม มีการนำไปปฏิบัติจริง และการตอบสนองความเสี่ยงหรือการจัดการความเสี่ยงมีประสิทธิภาพ โดยการติดตามประเมินผลแบ่งออกเป็น ๒ ประเภท ดังนี้

๑ การติดตามประเมินผลอย่างต่อเนื่อง เพื่อให้เกิดความมั่นใจอย่างสมเหตุสมผลว่าการตอบสนองความเสี่ยงหรือการจัดการความเสี่ยงมีความเพียงพอ เหมาะสม และมีประสิทธิภาพสามารถลดความเสี่ยงลงสู่ระดับที่ยอมรับได้ ตลอดจนได้รับการออกแบบให้เป็นส่วนเดียวกับการ

ดำเนินงานด้านต่าง ๆ ตามปกติขององค์กร และมีการปฏิบัติตามจริงอย่างต่อเนื่องและสม่ำเสมอ ดังนั้นองค์กรต้องมีการติดตามประเมินผลการบริหารความเสี่ยงอย่างต่อเนื่องและสม่ำเสมอ ครอบคลุมทุกกิจกรรมการดำเนินงานขององค์กร เพื่อให้เกิดการตอบสนองความเสี่ยงหรือการจัดการความเสี่ยงได้อย่างรวดเร็ว ทันการณ์

๒ การติดตามประเมินผลเป็นรายครั้ง คือ การติดตามประเมินผลครั้งคราวตามระยะเวลาที่กำหนดไว้เพื่อให้ทราบถึงความเพียงพอ เหมาะสม และประสิทธิผลของการบริหารความเสี่ยง ช่วงเวลาใดเวลาหนึ่งตามที่กำหนดไว้ ขอบเขตและความถี่ในการประเมินขึ้นอยู่กับสภาพแวดล้อมและสถานการณ์ที่เกิดขึ้นและเปลี่ยนแปลงไป ซึ่งการติดตามประเมินผลเป็นรายครั้งสามารถดำเนินการได้ ดังนี้

๒.๑ การติดตามประเมินผลด้วยตนเอง เป็นกระบวนการติดตามประเมินผลเพื่อการปรับปรุงการบริหารความเสี่ยงด้วยการกำหนดให้ผู้ปฏิบัติงานเป็นเจ้าของความเสี่ยง (Risk Owner) หรือผู้มีความชำนาญในงาน กระบวนการ หรือกิจกรรมนั้นเข้ามามีส่วนร่วมในการติดตามประเมินผล โดยกำหนดให้กลุ่มผู้ปฏิบัติงานหรือผู้มีความเชี่ยวชาญนั้น ๆ ร่วมกันติดตามประเมินผลการบริหารความเสี่ยง และค้นหาความเสี่ยง ประเมินความเสี่ยงของงาน กระบวนการ หรือกิจกรรม ในความรับผิดชอบ เพื่อพิจารณาหาแนวทางในการตอบสนองความเสี่ยงให้มีความเหมาะสม และประสิทธิผลมากขึ้น

๒.๒ การติดตามประเมินผลอย่างเป็นอิสระ เป็นกระบวนการติดตามประเมินผลโดยผู้ที่ไม่มีส่วนได้เสียหรือเกี่ยวข้องโดยตรงกับการดำเนินงานตามงาน กระบวนการ และกิจกรรมนั้น ๆ เพื่อให้เกิดความมั่นใจว่าการติดตามประเมินผลจะเป็นไปตามความเป็นจริง ถูกต้อง ครบถ้วน และไม่มีอคติ การติดตามประเมินผลอย่างอิสระอาจกระทำโดยผู้ตรวจสอบจากภายในและภายนอก และ/หรือที่ปรึกษาภายนอก ตลอดจนคณะกรรมการหรือคณะทำงานที่ตั้งขึ้นมาอย่างเป็นอิสระเพื่อให้การติดตามประเมินผลเป็นไปอย่างเที่ยงธรรมมากขึ้น การติดตามประเมินผลการบริหารความเสี่ยงอย่างเป็นอิสระควรจะเป็นกระบวนการที่ส่งเสริมและสนับสนุนการติดตามประเมินผลด้วยตนเอง

การติดตามผลเพื่อให้อุ่นใจอย่างสมเหตุสมผลว่าองค์กรมีการบริหารความเสี่ยงเป็นไปอย่างเป็นระบบ เหมาะสม และมีการนำไปปฏิบัติจริง

การประเมินผลเพื่อให้อุ่นใจอย่างสมเหตุสมผลว่าองค์กรมีการบริหารความเสี่ยงเป็นไปอย่าง เพียงพอ และมีประสิทธิผล การตอบสนองความเสี่ยง (Risk Response) ด้วยมาตรการหรือกลไกการควบคุมความเสี่ยง (Control Activity) ที่ดำเนินการสามารถลดและควบคุมความเสี่ยงที่เกิดขึ้นได้จริง และอยู่ในระดับที่ยอมรับได้ หรือต้องปรับปรุงหรือหามาตรการหรือตัวควบคุมอื่นเพิ่มเติม เพื่อให้ความเสี่ยงที่ยังเหลืออยู่หลังมีการจัดการความเสี่ยงอยู่ในระดับที่ยอมรับได้ และให้องค์กรมีการบริหารความเสี่ยงอย่างต่อเนื่อง สม่ำเสมอจนกลายเป็นวัฒนธรรมในการดำเนินงานขององค์กร

โดยการติดตามประเมินผลการจัดการความเสี่ยงตามแผนการบริหารความเสี่ยง โดยวิเคราะห์และประเมินผลการจัดการความเสี่ยงตามระยะเวลาที่กำหนดไว้ในแผนการบริหารความเสี่ยงว่าดำเนินการแล้วเสร็จตามกำหนด มีความเพียงพอ มีประสิทธิผลหรือไม่ หากองค์กรพบว่าได้ดำเนินการจัดการความเสี่ยงแล้วยังมีความเสี่ยงที่ไม่อาจยอมรับได้เหลืออยู่ ควรพิจารณาต่อไปว่า เป็นความเสี่ยงที่อยู่ในระดับใด และจะมีวิธีการจัดการความเสี่ยงนั้นอย่างไร จากนั้นจึงเสนอต่อผู้บริหารเพื่อทราบและพิจารณาสั่งการ รวมถึงการจัดสรรงบประมาณสนับสนุน ทั้งนี้ การบริหารความเสี่ยงจะเกิดผลสำเร็จได้ต้องได้รับการสนับสนุนอย่างจริงจังจากผู้บริหารทุกระดับ

การสื่อสารและการรายงาน

การสื่อสารเป็นการสร้างความตระหนัก ความเข้าใจ และการมีส่วนร่วมของกระบวนการบริหาร จัดการความเสี่ยง การสื่อสารเป็นการให้และรับข้อมูล (Two Way Communication) หน่วยงานควรมีช่องทางการสื่อสารทั้งภายในและภายนอก โดยการสื่อสารภายในต้องเป็นการสื่อสารแบบจากผู้บริหารไปยังผู้ใต้บังคับบัญชา (Top Down) จากผู้ใต้บังคับบัญชาไปยังผู้บริหาร (Bottom Up) และระหว่างหน่วยงานย่อยภายใน (Across Divisions)

หน่วยงานควรกำหนดบุคคลที่ควรได้รับข้อมูล ประเภทของข้อมูลที่ควรได้รับ ความถี่ของการรายงาน รูปแบบและวิธีการรายงาน เพื่อให้ผู้กำกับดูแล ผู้บริหาร และผู้มีส่วนได้เสียได้รับข้อมูลสารสนเทศที่ถูกต้อง ครบถ้วน เกี่ยวข้องกับการตัดสินใจ และทันต่อเวลา

การสื่อสารและรายงานต่อผู้กำกับดูแล เป็นการสื่อสารและการรายงานความเสี่ยงในภาพรวมของ องค์กร เพื่อสนับสนุนหน้าที่ของผู้กำกับดูแลในการกำกับการบริหารจัดการความเสี่ยงของฝ่ายบริหาร

หน่วยงานอาจพิจารณากำหนดตัวชี้วัดความเสี่ยงที่สำคัญ (Key Risk Indicators) เพื่อติดตามข้อมูล ความเสี่ยงและการรายงานเมื่อระดับความเสี่ยงถึงจุดตัวชี้วัดความเสี่ยงที่สำคัญ

ส่วนที่ ๕

แผนบริหารจัดการความเสี่ยง

กรอบแนวทางการดำเนินการบริหารความเสี่ยง

เทศบาลตำบลพังโคนศรีจำปา ได้วิเคราะห์ความเสี่ยงและปัจจัยเสี่ยงแต่ละปัจจัยจากรายประเด็นยุทธศาสตร์ตามแผนพัฒนาท้องถิ่นของเทศบาลตำบลพังโคนศรีจำปา ซึ่งการวิเคราะห์ความเสี่ยงตามมาตรฐาน COSO (Committee of Sponsoring Organization of the Treadway Commission) ตามพระราชบัญญัติกำหนดแผนและขั้นตอนการกระจายอำนาจให้องค์กรปกครองส่วนท้องถิ่น พ.ศ.๒๕๔๒ หมวด ๒ มาตรา ๑๖ (๑) ประกอบกับระเบียบกระทรวงมหาดไทยว่าด้วยการจัดทำแผนพัฒนาขององค์กรปกครองส่วนท้องถิ่น พ.ศ.๒๕๔๘ และที่แก้ไขเพิ่มเติมถึง (ฉบับที่ ๓) พ.ศ.๒๕๖๑ แผนพัฒนาท้องถิ่นขององค์กรปกครองส่วนท้องถิ่น โดยคณะกรรมการพัฒนาท้องถิ่นจัดประชุมประชาคมท้องถิ่น ส่วนราชการและรัฐวิสาหกิจที่เกี่ยวข้อง เพื่อแจ้งแนวทางพัฒนาท้องถิ่น รับทราบปัญหาความต้องการ ประเด็นการพัฒนาและประเด็นที่เกี่ยวข้องตลอดจนความช่วยเหลือทางวิชาการและแนวทางปฏิบัติที่เหมาะสมกับสภาพพื้นที่เพื่อนำมา กำหนดแนวทางการจัดทำแผนพัฒนาท้องถิ่น โดยให้นำข้อมูลพื้นฐานในการพัฒนาจากหน่วยงานต่างๆ มา พิจารณาประกอบการจัดทำแผนพัฒนาท้องถิ่น เพื่อใช้เป็นเครื่องมือในการบริหารจัดการตามอำนาจหน้าที่และพร้อมที่จะนำไปสู่การปฏิบัติและสามารถใช้ในการประสานแผนการพัฒนาท้องถิ่นได้อย่างมีประสิทธิภาพและประสิทธิผลตามนโยบายที่คณะผู้บริหารหวังที่จะทำให้เกิดการพัฒนาในท้องถิ่นและวิเคราะห์ความเสี่ยงและการจัดการความเสี่ยงเกี่ยวกับผลประโยชน์ทับซ้อนซึ่งเป็นความเสี่ยงที่มีระดับความสำคัญและมีผลกระทบสูงต่อการบริหารราชการ การวิเคราะห์ความเสี่ยงรายประเด็นยุทธศาสตร์ของเทศบาลตำบลพังโคนศรีจำปา ที่ส่งผลต่อการบรรลุเป้าหมายทางยุทธศาสตร์ของเทศบาลตำบลพังโคนศรีจำปา รายละเอียดการวิเคราะห์ประกอบด้วย ๖ ประเด็นยุทธศาสตร์ ดังนี้

๑. การพัฒนาการเกษตรและอุตสาหกรรมเกษตรตามหลักปรัชญาเศรษฐกิจพอเพียง
๒. การพัฒนาการค้า การลงทุนและการท่องเที่ยว
๓. การพัฒนาทรัพยากรมนุษย์เพื่อสร้างศักยภาพในการแข่งขัน
๔. การพัฒนาทรัพยากรธรรมชาติและสิ่งแวดล้อมอย่างสมดุลยั่งยืน
๕. การบริหารจัดการบ้านเมืองที่ดีตามหลักธรรมาภิบาล

๕.๑ ขั้นตอนการจัดทำแผนบริหารจัดการความเสี่ยง

๑. การประเมินโอกาสและผลกระทบและระดับความเสี่ยง
 - ๑) คณะกรรมการกำหนดหลักเกณฑ์การพิจารณาคัดเลือกโครงการ/กิจกรรมเพื่อนำมาดำเนินการประเมินผลโอกาสและผลกระทบ ดังนี้
 - เป็นโครงการ/กิจกรรมที่ได้รับงบประมาณสูงสุดภายใต้ประเด็นยุทธศาสตร์ ตามแผนพัฒนาท้องถิ่น (พ.ศ. ๒๕๖๑-๒๖๖๕) แผนดำเนินงานประจำปีงบประมาณ พ.ศ. ๒๕๖๕
 - เป็นโครงการ/กิจกรรมในภารกิจหลักที่เทศบาลดำเนินการ เพื่อให้สามารถบรรลุเป้าหมายภายใต้ประเด็นยุทธศาสตร์ที่กำหนดไว้ในแผนพัฒนาเทศบาล
 - ๒) ให้ส่วนราชการ (คณะทำงานแต่ละหน่วยงาน) พิจารณาคัดเลือก โครงการ/กิจกรรมที่สำคัญ และมีผลกระทบสูงต่อการบรรลุความสำเร็จเป้าหมายยุทธศาสตร์ และเป็นโครงการที่ได้รับจัดสรร

งบประมาณที่สูง เพื่อให้คณะกรรมการการบริหารจัดการความเสี่ยง นำมาวิเคราะห์จัดทำแผนบริหารความเสี่ยงของเทศบาล ประจำปีงบประมาณ พ.ศ. ๒๕๖๕ ดังนี้

- ความเสี่ยงด้านกลยุทธ์ (Strategic Risk : S)
- ความเสี่ยงด้านการดำเนินงาน (Operational Risk : O)
- ความเสี่ยงด้านการรายงาน (Reporting Risk)
- ความเสี่ยงด้านการปฏิบัติตามกฎหมาย/กฎระเบียบ (Compliance Risk : C)

ซึ่งที่ประชุมคณะกรรมการการบริหารความเสี่ยง ได้ดำเนินการประเมินโอกาส และผลกระทบของความเสี่ยงจัดลำดับความเสี่ยงที่ได้จากการวิเคราะห์ เพื่อประกอบการจัดทำแผนบริหารความเสี่ยง ประจำปีงบประมาณ พ.ศ. ๒๕๖๕ ดังนี้

โครงการ/กิจกรรมตามยุทธศาสตร์ที่คัดเลือกเพื่อประเมินความเสี่ยง

ยุทธศาสตร์	โครงการ / กิจกรรม
๑. การพัฒนาการเกษตรและอุตสาหกรรมเกษตรตามหลักปรัชญาเศรษฐกิจพอเพียง	๑.โครงการอนุรักษ์แหล่งเพราะพันธุ์สัตว์น้ำ
๒. การพัฒนาการค้า การลงทุนและการท่องเที่ยว	๑.โครงการเทศบาลตำบลศรีจำปาพบประชาชน
๓. การพัฒนาทรัพยากรมนุษย์เพื่อสร้างศักยภาพในการแข่งขัน	-
๔. การพัฒนาทรัพยากรธรรมชาติและสิ่งแวดล้อมอย่างสมดุลยั่งยืน	-
๕. การบริหารจัดการบ้านเมืองที่ดีตามหลักธรรมาภิบาล	๑.โครงการฝึกอบรมทบทวนจิตอาสาภัยพิบัติเทศบาลตำบลพังโคนศรีจำปา

ภาคผนวก

เทศบาลตำบลพังโคนศรีจำปา

แบบ RM-๑
ปีงบประมาณ ๒๕๖๖

ตารางแสดงการวิเคราะห์ ประเมิน และจัดลำดับความเสี่ยง

ณ วันที่ ๓๐ กันยายน ๒๕๖๕

- ยุทธศาสตร์ที่ ๑ : ยุทธศาสตร์การพัฒนาการเกษตรและอุตสาหกรรมการเกษตรตามหลักปรัชญาเศรษฐกิจพอเพียง
โครงการ : โครงการอนุรักษ์แหล่งเพราะพันธุ์สัตว์น้ำ
วัตถุประสงค์ : เพื่อปลูกจิตสำนึกในการอนุรักษ์พันธุ์ปลาและรักษาสมดุลของระบบนิเวศ
เป้าหมาย/ตัวชี้วัด : ประชาชนในพื้นที่เทศบาลตำบลพังโคนศรีจำปา/เข้าร่วมโครงการ ๑๕๐ คน
ส่วนงานย่อยที่รับผิดชอบ : สำนักปลัด

กระบวนการปฏิบัติงาน โครงการ/ขั้นตอนหลัก (๑)	เป้าหมาย/ตัวชี้วัด (๒)	ปัจจัยเสี่ยง (๓)	สาเหตุของความเสี่ยง (๔)	ประเภทของ ความเสี่ยง (๕)	การประเมินความเสี่ยง			
					โอกาส (๖)	ผลกระทบ (๗)	ระดับ ความเสี่ยง (๘)	จัดลำดับ ความเสี่ยง (๙)
ใส่ชิ้นตอนการปฏิบัติงานของ ดำเนินโครงการ/กิจกรรม	ใส่เป้าหมาย/ตัวชี้วัด ของแต่ ละขั้นตอนการปฏิบัติงาน	ใส่สิ่งที่ไม่สามารถบรรลุวัตถุประสงค์ เป้าหมาย หรือตัวชี้วัดของโครงการ/ กิจกรรม	ใส่สาเหตุที่ก่อให้เกิดความเสี่ยง	ใส่ประเภทของ ความเสี่ยง (S-O-R-C)				
เพื่อปลูกจิตสำนึกในการ อนุรักษ์พันธุ์ปลาและรักษา สมดุลของระบบนิเวศ	ประชาชน ๑๑ หมู่บ้านในพื้นที่ เทศบาลพังโคนศรี จำปา / เข้าร่วม โครงการ ๑๕๐ คน	๑.กลุ่มเป้าหมายไม่สามารถ เข้าร่วมการฝึกอบรมได้	ประชาชนไม่มีเวลา ที่จะเข้าร่วม กิจกรรม ตรงกับเวลาที่กำหนดได้	○	๕	๑	๑๐	สูง

(ลงชื่อ).....

(.....)

ตำแหน่ง.....

เทศบาลตำบลพังโคนศรีจำปา
 ตารางแสดงการวิเคราะห์ ประเมิน และจัดลำดับความเสี่ยง

ณ วันที่ ๓๐ กันยายน ๒๕๖๕

- ยุทธศาสตร์ที่ ๒ : ยุทธศาสตร์การพัฒนาการค้า การลงทุนและการท่องเที่ยว
 โครงการ : โครงการเทศบาลตำบลพังโคนศรีจำปาประชาชน
 วัตถุประสงค์ : เพื่อให้บริการประชาชนในด้านต่างๆ
 เป้าหมาย/ตัวชี้วัด : ประชาชนในพื้นที่เทศบาลตำบลพังโคนศรีจำปา/เข้าร่วมโครงการ ๑๐๐ คน
 ส่วนงานย่อยที่รับผิดชอบ : สำนักปลัด

กระบวนการปฏิบัติงานโครงการ/ขั้นตอนหลัก (๑) ใส่ขั้นตอนการปฏิบัติงานของโครงการ/ขั้นตอนโครงการ/กิจกรรม	เป้าหมาย/ตัวชี้วัด (๒) ใส่เป้าหมาย/ตัวชี้วัด ของแต่ละขั้นตอนการปฏิบัติงาน	ปัจจัยเสี่ยง (๓) ใส่สิ่งที่ไม่สามารถบรรลุวัตถุประสงค์เป้าหมายหรือตัวชี้วัดของโครงการ/กิจกรรม	สาเหตุของความเสี่ยง (๔) ใส่สาเหตุที่ก่อให้เกิดความเสี่ยง	ประเภทของความเสี่ยง (๕) ใส่ประเภทของความเสี่ยง (S-O-R-C)	การประเมินความเสี่ยง		
					โอกาส (๖)	ผลกระทบ (๗)	ระดับความเสี่ยง (๘)
การให้บริการประชาชนในด้านต่างๆ	ประชาชน ๑๑ หมู่บ้านในพื้นที่เทศบาลพังโคนศรีจำปา / เข้าร่วมโครงการ ๑๐๐ คน	๑.ประชาชนไม่สามารถเข้าร่วมได้	ประชาชนไม่มีเวลา ที่จะเข้าร่วมกิจกรรม ตรงกับเวลาที่กำหนดได้	๐	๑	๑๐	จัดลำดับความเสี่ยง (๙) สูง

(ลงชื่อ).....

(.....)

ตำแหน่ง.....

เทศบาลตำบลพังโคนศรีจำปา

ตารางแสดงการวิเคราะห์ ประเมิน และจัดลำดับความเสี่ยง

ณ วันที่ ๓๐ กันยายน ๒๕๖๕

- ยุทธศาสตร์ที่ ๓ : ยุทธศาสตร์การบริหารจัดการบ้านเมืองที่ดีตามหลักธรรมาภิบาล
- โครงการ / กิจกรรม : โครงการฝึกอบรมทบทวนจิตอาสาภัยพิบัติเทศบาลตำบลพังโคนศรีจำปา
- วัตถุประสงค์ : เพื่อเป็นผู้ช่วยเจ้าพนักงานในการป้องกันและบรรเทาสาธารณภัยในระดับพื้นที่
- เป้าหมาย/ตัวชี้วัด : ประชาชน ในเขตพื้นที่เทศบาลตำบลพังโคนศรีจำปา / จำนวนผู้เข้าร่วมโครงการ ๕๐ คน
- ส่วนงานย่อยที่รับผิดชอบ : สำนักปลัด

กระบวนการปฏิบัติงาน โครงการ/ขั้นตอนหลัก (๑)	เป้าหมาย/ตัวชี้วัด (๒)	ปัจจัยเสี่ยง (๓)	สาเหตุของความเสี่ยง (๔)	ประเภทของ ความเสี่ยง (๕)	การประเมินความเสี่ยง			
					โอกาส (๖)	ผลกระทบ (๗)	ระดับ ความเสี่ยง (๘)	จัดลำดับ ความเสี่ยง (๙)
ใส่ขั้นตอนการปฏิบัติงานของ ดำเนินโครงการ/กิจกรรม	ใส่เป้าหมาย/ตัวชี้วัด ของแต่ละขั้นตอนการปฏิบัติงาน	ใส่สิ่งที่ไม่สามารถบรรลุวัตถุประสงค์หรือ ตัวชี้วัดของโครงการ/กิจกรรม	ใส่สาเหตุที่ก่อให้เกิดความเสี่ยง	ใส่ประเภทของ ความเสี่ยง (S-O-R-C)	ใส่ค่าตามที่บรรจุไว้ในคู่มือการบริหารความเสี่ยง	ใส่ค่าตามที่บรรจุไว้ในคู่มือการบริหารความเสี่ยง	ใส่ค่าตามที่บรรจุไว้ในคู่มือการบริหารความเสี่ยง	ใส่ค่าตามที่บรรจุไว้ในคู่มือการบริหารความเสี่ยง
การฝึกอบรม/ปฏิบัติเพื่อ เป็นผู้ช่วยเจ้าพนักงานใน การป้องกันและบรรเทาสา ธารณภัยในระดับพื้นที่	ประชาชน ในเขต พื้นที่เทศบาลตำบล พังโคนศรีจำปา / จำนวนผู้เข้าร่วม โครงการ ๕๐ คน	๑.กลุ่มเป้าหมายไม่สามารถเข้าร่วมการ ฝึกอบรมได้	ประชาชนไม่มีเวลา ที่ จะเข้าร่วมกิจกรรม ตรงกับเวลาที่กำหนด ได้	○	๔	๑	๑๐	สูง

(ลงชื่อ).....

(.....)

ตำแหน่ง.....

เทศบาลตำบลพังโคนศรีจำปา
 แผนบริหารความเสี่ยง ประจำปีงบประมาณ พ.ศ. ๒๕๖๖
 ณ วันที่ ๑๕ ตุลาคม ๒๕๖๕

- ยุทธศาสตร์ที่ ๑ : ยุทธศาสตร์การพัฒนาการเกษตรและอุตสาหกรรมการเกษตรตามหลักปรัชญาเศรษฐกิจพอเพียง
 โครงการ : โครงการอนุรักษ์แหล่งเพราะพันธุ์สัตว์น้ำ
 วัตถุประสงค์ : เพื่อปลูกจิตสำนึกในการอนุรักษ์พันธุ์ปลาและรักษาสมดุลของระบบนิเวศ
 เป้าหมาย/ตัวชี้วัด : ประชาชนในพื้นที่เทศบาลตำบลพังโคนศรีจำปา/เข้าร่วมโครงการ ๑๕๐ คน
 ส่วนงานย่อยที่รับผิดชอบ : สำนักปลัด

(๑)	ปัจจัยเสี่ยง (Risk Factor)	สาเหตุของความเสียหาย (Root Cause)	การประเมินความเสี่ยง				วิธีการบริหาร ความเสี่ยง	แผนจัดการความเสี่ยง (มาตรการควบคุมเพิ่มเติม)	กำหนดเสร็จ/ ผู้รับผิดชอบ	งบประมาณ
			โอกาส	ผลกระทบ	ระดับ ความรุนแรง	ระดับความเสียหาย ที่ คาดหวัง				
(๑)	(๒)	(๓)	(๔)	(๕)	(๖)	(๗)	(๘)	(๙)	(๑๐)	(๑๑)
กระบวนการปฏิบัติงาน โครงการ/ขั้นตอนหลัก	ปล่อยพันธุ์ปลา เพื่อปลูกจิตสำนึก ในการอนุรักษ์พันธุ์ ปลาและรักษา สมดุลของระบบ นิเวศ	๑.กลุ่มเป้าหมายไม่สามารถเข้าร่วมการฝึกอบรมได้	๔	๑	๑๐	๕	การควบคุม	ดำเนินการจัดโครงการ หรือกิจกรรมในช่องทาง อื่น	สำนักปลัด	๓๐,๐๐๐

ลงชื่อ.....
 ตำแหน่ง.....
 วัน.....เดือน.....พ.ศ.....

เทศบาลตำบลพังโคนศรีจำปา
 แผนบริหารความเสี่ยง ประจำปีงบประมาณ พ.ศ. ๒๕๖๖
 ณ วันที่ ๑๕ ตุลาคม ๒๕๖๕

- ยุทธศาสตร์ที่ ๒ : ยุทธศาสตร์การพัฒนาการค้า การลงทุนและการท่องเที่ยว
 โครงการ : โครงการเทศบาลตำบลพังโคนศรีจำปาประชาชน
 วัตถุประสงค์ : เพื่อให้บริการประชาชนในด้านต่างๆ
 เป้าหมาย/ตัววัด : ประชาชนในพื้นที่เทศบาลตำบลพังโคนศรีจำปา/เข้าร่วมโครงการ ๑๐๐ คน
 ส่วนงานย่อยที่รับผิดชอบ : สำนักปลัด

(๑)	กระบวนการปฏิบัติงาน โครงการ/ขั้นตอนหลัก	ปัจจัยเสี่ยง (Risk Factor) (๒)	สาเหตุของความเสียหาย (Root Cause) (๓)	การประเมินความเสี่ยง			วิธีการบริหาร ความเสี่ยง (๕)	แผนจัดการความเสี่ยง (มาตรการควบคุมเพิ่มเติม) (๔)	กำหนดเสร็จ/ ผู้รับผิดชอบ (๑๐)	งบประมาณ (๑๑)
				โอกาส (๔)	ผลกระทบ (๕)	ระดับ ความ รุนแรง (๖)				
(๑)	การให้บริการ ประชาชนในด้าน ต่างๆ	๑. ประชาชนไม่สามารถเข้าร่วมได้	ประชาชนไม่มีเวลา ที่ จะเข้าร่วมกิจกรรม ตรง กับเวลาที่กำหนดได้	๔	๑	๑๐	๔	ดำเนินการจัดโครงการ หรือกิจกรรมในช่องทาง อื่น	สำนักปลัด	๑๐,๐๐๐

ลงชื่อ.....
 ตำแหน่ง.....
 วัน.....เดือน.....พ.ศ.....

เทศบาลตำบลพังโคนศรีจำปา
 แผนบริหารความเสี่ยง ประจำปีงบประมาณ พ.ศ. ๒๕๖๕
 ณ วันที่ ๑๕ ตุลาคม ๒๕๖๕

- ยุทธศาสตร์ที่ ๓ : ยุทธศาสตร์การบริหารจัดการบ้านเมืองที่ดีตามหลักธรรมาภิบาล
 โครงการ / กิจกรรม : โครงการฝึกอบรมทบทวนจิตอาสาภัยพิบัติเทศบาลตำบลพังโคนศรีจำปา
 วัตถุประสงค์ : เพื่อเป็นผู้ช่วยเจ้าพนักงานในการป้องกันและบรรเทาสาธารณภัยในระดับพื้นที่
 เป้าหมาย/ตัวชี้วัด : ประชาชน ในเขตพื้นที่เทศบาลตำบลพังโคนศรีจำปา / จำนวนผู้เข้าร่วมโครงการ ๕๐ คน
 ส่วนงานย่อยที่รับผิดชอบ : สำนักปลัด

กระบวนการปฏิบัติงาน โครงการ/ขั้นตอนหลัก (๑)	ปัจจัยเสี่ยง (Risk Factor) (๒)	สาเหตุของความเสี่ยง (Root Cause) (๓)	การประเมินความเสี่ยง				วิธีการบริหาร ความเสี่ยง (๔)	แผนจัดการความเสี่ยง (มาตรการควบคุมเพิ่มเติม) (๕)	กำหนดเสร็จ/ ผู้รับผิดชอบ (๑๐)	งบประมาณ (๑๑)
			โอกาส (๔)	ผลกระทบ (๕)	ระดับ ความ รุนแรง (๖)	ระดับความ เสี่ยง ที่ คาดหวัง (๗)				
การฝึกอบรม/ ปฏิบัติเพื่อเป็น ผู้ช่วยเจ้าพนักงาน ในการป้องกันและ บรรเทาสาธารณภัย ในระดับพื้นที่	๑.กลุ่มเป้าหมายไม่สามารถเข้าร่วมการฝึกอบรมได้	ประชาชนไม่มีเวลาที่จะเข้าร่วมกิจกรรม ตรงกับเวลาที่กำหนดได้	๔	๑	๑๐	๕	การควบคุม	ดำเนินการจัดโครงการหรือกิจกรรมในช่องทางอื่น	สำนักปลัด	๕๗,๐๐๐

ลงชื่อ.....
 ตำแหน่ง.....
 วัน.....เดือน.....พ.ศ.....

เทศบาลตำบลพังโคนศรีจำปา
ตารางแสดงการวิเคราะห์ ประเมิน และจัดลำดับความเสี่ยง
ณ วันที่ ๓๐ กันยายน ๒๕๖๕

แบบ RM-๑
 ปีงบประมาณ ๒๕๖๖

ยุทธศาสตร์ที่ ๑ : ยุทธศาสตร์การพัฒนาการเกษตรและอุตสาหกรรมเกษตรตามหลักปรัชญาเศรษฐกิจพอเพียง
โครงการ : โครงการอนุรักษ์แหล่งเพราะพันธุ์สัตว์น้ำ
วัตถุประสงค์ : เพื่อปลูกจิตสำนึกในการอนุรักษ์พันธุ์ปลาและรักษาสมดุลของระบบนิเวศ
เป้าหมาย/ตัวชี้วัด : ประชาชนในพื้นที่เทศบาลตำบลพังโคนศรีจำปา/เข้าร่วมโครงการ ๑๕๐ คน
ส่วนงานย่อยที่รับผิดชอบ : สำนักปลัด

กระบวนการปฏิบัติงาน โครงการ/ขั้นตอนหลัก (๑) ใส่ขั้นตอนการปฏิบัติงานของการ ดำเนินโครงการ/กิจกรรม	เป้าหมาย/ตัวชี้วัด (๒) ใส่เป้าหมาย/ตัวชี้วัด ของแต่ ละขั้นตอนการปฏิบัติงาน	ปัจจัยเสี่ยง (๓) ใส่สิ่งที่ไม่สามารถบรรลุวัตถุประสงค์ เป้าหมาย หรือตัวชี้วัดของโครงการ/ กิจกรรม	สาเหตุของความเสี่ยง (๔) ใส่สาเหตุที่ก่อให้เกิดความเสี่ยง	ประเภทของ ความเสี่ยง (๕) ใส่ประเภทของ ความเสี่ยง (S-O-R-C)	การประเมินความเสี่ยง ใส่ค่าตามที่บรรจุไว้ในคู่มือการบริหารความเสี่ยงฯ หัวข้อ “ การประเมินความเสี่ยง”			
					โอกาส (๖)	ผลกระทบ (๗)	ระดับ ความเสี่ยง (๘)	จัดลำดับ ความเสี่ยง (๙)
เพื่อปลูกจิตสำนึกในการ อนุรักษ์พันธุ์ปลาและรักษา สมดุลของระบบนิเวศ	ประชาชน ๑๑ หมู่บ้านในพื้นที่ เทศบาลพังโคนศรี จำปา /เข้าร่วม โครงการ ๑๕๐ คน	๑.กลุ่มเป้าหมายไม่สามารถ เข้าร่วมการฝึกอบรมได้	ประชาชนไม่มีเวลา ที่จะเข้าร่วม กิจกรรม ตรงกับเวลาที่กำหนดได้	○	๔	๑	๑๐	สูง

(ลงชื่อ).....

(นางสาวประภัสสร แสนนาเรียง))

หัวหน้าสำนักปลัดเทศบาล

ตำแหน่ง.....

เทศบาลตำบลพังโคนศรีจำปา
 ตารางแสดงการวิเคราะห์ ประเมิน และจัดลำดับความเสี่ยง
 ณ วันที่ ๓๐ กันยายน ๒๕๖๕

ยุทธศาสตร์ที่ ๒ : ยุทธศาสตร์การพัฒนาการค้า การลงทุนและการท่องเที่ยว
 โครงการ : โครงการเทศบาลตำบลพังโคนศรีจำปาพบประชาชน
 วัตถุประสงค์ : เพื่อให้บริการประชาชนในด้านต่างๆ
 เป้าหมาย/ตัวชี้วัด : ประชาชนในพื้นที่เทศบาลตำบลพังโคนศรีจำปา/เข้าร่วมโครงการ ๑๐๐ คน
 ส่วนงานย่อยที่รับผิดชอบ : สำนักปลัด

กระบวนการปฏิบัติงาน โครงการ/ขั้นตอนหลัก (๑) ใส่ขั้นตอนการปฏิบัติงานของการ ดำเนินโครงการ/กิจกรรม	เป้าหมาย/ตัวชี้วัด (๒) ใส่เป้าหมาย/ตัวชี้วัด ของแต่ ละขั้นตอนการปฏิบัติงาน	ปัจจัยเสี่ยง (๓) ใส่สิ่งที่ไม่สามารถบรรลุวัตถุประสงค์เป้าหมาย หรือตัวชี้วัดของโครงการ/กิจกรรม	สาเหตุของความเสี่ยง (๔) ใส่สาเหตุที่ก่อให้เกิดความเสี่ยง	ประเภทของ ความเสี่ยง (๕) ใส่ประเภทของ ความเสี่ยง (S-O-R-C)	การประเมินความเสี่ยง ใส่ค่าตามที่บรรจุไว้ในคู่มือการบริหารความเสี่ยงฯ หัวข้อ “ การประเมินความเสี่ยง”			
					โอกาส (๖)	ผลกระทบ (๗)	ระดับ ความเสี่ยง (๘)	จัดลำดับ ความเสี่ยง (๙)
การให้บริการประชาชนใน ด้านต่างๆ	ประชาชน ๑๑ หมู่บ้านในพื้นที่ เทศบาลพังโคนศรี จำปา / เข้าร่วม โครงการ ๑๐๐ คน	๑.ประชาชนไม่สามารถเข้าร่วมได้	ประชาชนไม่มีเวลา ที่จะ เข้าร่วมกิจกรรม ตรงกับ เวลาที่กำหนดได้	O	๔	๑	๑๐	สูง

(ลงชื่อ).....

(นางสาวประภัสสร แสนนาเรียง)

หัวหน้าสำนักปลัดเทศบาล

ตำแหน่ง.....

เทศบาลตำบลพังโคนศรีจำปา
ตารางแสดงการวิเคราะห์ ประเมิน และจัดลำดับความเสี่ยง
ณ วันที่ ๓๐ กันยายน ๒๕๖๕

แบบ RM-๑
 ปีงบประมาณ ๒๕๖๖

ยุทธศาสตร์ที่ ๑ : ยุทธศาสตร์การพัฒนาการเกษตรและอุตสาหกรรมเกษตรตามหลักปรัชญาเศรษฐกิจพอเพียง
โครงการ : โครงการอนุรักษ์แหล่งเพาะพันธุ์สัตว์น้ำ
วัตถุประสงค์ : เพื่อปลูกจิตสำนึกในการอนุรักษ์พันธุ์ปลาและรักษาสมดุลของระบบนิเวศ
เป้าหมาย/ตัวชี้วัด : ประชาชนในพื้นที่เทศบาลตำบลพังโคนศรีจำปา/เข้าร่วมโครงการ ๑๕๐ คน
ส่วนงานย่อยที่รับผิดชอบ : สำนักปลัด

กระบวนการปฏิบัติงาน โครงการ/ขั้นตอนหลัก (๑) ใส่ขั้นตอนการปฏิบัติงานของการ ดำเนินโครงการ/กิจกรรม	เป้าหมาย/ตัวชี้วัด (๒) ใส่เป้าหมาย/ตัวชี้วัด ของแต่ละ ขั้นตอนการปฏิบัติงาน	ปัจจัยเสี่ยง (๓) ใส่สิ่งที่ไม่สามารถบรรลุวัตถุประสงค์ เป้าหมาย หรือตัวชี้วัดของโครงการ/ กิจกรรม	สาเหตุของความเสี่ยง (๔) ใส่สาเหตุที่ก่อให้เกิดความเสี่ยง	ประเภทของ ความเสี่ยง (๕) ใส่ประเภทของ ความเสี่ยง (S-O-R-C)	การประเมินความเสี่ยง ใส่ค่าตามที่บรรจุไว้ในคู่มือการบริหารความเสี่ยงฯ หัวข้อ “ การประเมินความเสี่ยง”			
					โอกาส (๖)	ผลกระทบ (๗)	ระดับ ความเสี่ยง (๘)	จัดลำดับ ความเสี่ยง (๙)
เพื่อปลูกจิตสำนึกในการ อนุรักษ์พันธุ์ปลาและรักษา สมดุลของระบบนิเวศ	ประชาชน ๑๑ หมู่บ้านในพื้นที่ เทศบาลพังโคนศรี จำปา /เข้าร่วม โครงการ ๑๕๐ คน	๑.กลุ่มเป้าหมายไม่สามารถ เข้าร่วมการฝึกอบรมได้	ประชาชนไม่มีเวลา ที่จะเข้าร่วม กิจกรรม ตรงกับเวลาที่กำหนดได้	○	๔	๑	๑๐	สูง

(ลงชื่อ).....

(นางสาวประภัสสร แสนนาเรียง)
 หัวหน้าสำนักปลัดเทศบาล

ตำแหน่ง.....

เทศบาลตำบลพังโคนศรีจำปา

แบบ RM-๑

ปีงบประมาณ ๒๕๖๖

ตารางแสดงการวิเคราะห์ ประเมิน และจัดลำดับความเสี่ยง

ณ วันที่ ๓๐ กันยายน ๒๕๖๕

ยุทธศาสตร์ที่ ๓ : ยุทธศาสตร์การบริหารจัดการบ้านเมืองที่ดีตามหลักธรรมาภิบาล
 โครงการ / กิจกรรม : โครงการฝึกอบรมทบทวนจิตอาสาภัยพิบัติเทศบาลตำบลพังโคนศรีจำปา
 วัตถุประสงค์ : เพื่อเป็นผู้ช่วยเจ้าพนักงานในการป้องกันและบรรเทาสาธารณภัยในระดับพื้นที่
 เป้าหมาย/ตัวชี้วัด : ประชาชน ในเขตพื้นที่เทศบาลตำบลพังโคนศรีจำปา / จำนวนผู้เข้าร่วมโครงการ ๕๐ คน
 ส่วนงานย่อยที่รับผิดชอบ : สำนักปลัด

กระบวนการปฏิบัติงาน โครงการ/ขั้นตอนหลัก (๑) ใส่ขั้นตอนการปฏิบัติงานของการ ดำเนินโครงการ/กิจกรรม	เป้าหมาย/ตัวชี้วัด (๒) ใส่เป้าหมาย/ตัวชี้วัด ของแต่ละ ขั้นตอนการปฏิบัติงาน	ปัจจัยเสี่ยง (๓) ใส่สิ่งที่ไม่สามารถบรรลุวัตถุประสงค์เป้าหมาย หรือ ตัวชี้วัดของโครงการ/กิจกรรม	สาเหตุของความเสี่ยง (๔) ใส่สาเหตุที่ก่อให้เกิดความเสี่ยง	ประเภทของ ความเสี่ยง (๕) ใส่ประเภทของ ความเสี่ยง (S-O-R-C)	การประเมินความเสี่ยง ใส่ค่าตามที่บรรจุไว้ในคู่มือการบริหารความเสี่ยงฯ หัวข้อ “ การประเมินความเสี่ยง”			
					โอกาส (๖)	ผลกระทบ (๗)	ระดับ ความเสี่ยง (๘)	จัดลำดับ ความเสี่ยง (๙)
การฝึกอบรม/ปฏิบัติเพื่อ เป็นผู้ช่วยเจ้าพนักงานใน การป้องกันและบรรเทาสา ธารณภัยในระดับพื้นที่	ประชาชน ในเขต พื้นที่เทศบาลตำบล พังโคนศรีจำปา / จำนวนผู้เข้าร่วม โครงการ ๕๐ คน	๑.กลุ่มเป้าหมายไม่สามารถเข้าร่วมการ ฝึกอบรมได้	ประชาชนไม่มีเวลา ที่ จะเข้าร่วมกิจกรรม ตรงกับเวลาที่กำหนด ได้	○	๔	๑	๑๐	สูง

(ลงชื่อ).....

(นางสาวประภัศร แสนนาเรียง)

หัวหน้าสำนักปลัดเทศบาล

ตำแหน่ง.....

เทศบาลตำบลพังโคนศรีจำปา
แผนบริหารความเสี่ยง ประจำปีงบประมาณ พ.ศ. ๒๕๖๖
ณ วันที่ ๑๕ ตุลาคม ๒๕๖๕

ยุทธศาสตร์ที่ ๑ : ยุทธศาสตร์การพัฒนาการเกษตรและอุตสาหกรรมการเกษตรตามหลักปรัชญาเศรษฐกิจพอเพียง
โครงการ : โครงการอนุรักษ์แหล่งเพาะพันธุ์สัตว์น้ำ
วัตถุประสงค์ : เพื่อปลูกจิตสำนึกในการอนุรักษ์พันธุ์ปลาและรักษาสมดุลของระบบนิเวศ
เป้าหมาย/ตัวชี้วัด : ประชาชนในพื้นที่เทศบาลตำบลพังโคนศรีจำปา/เข้าร่วมโครงการ ๑๕๐ คน
ส่วนงานย่อยที่รับผิดชอบ : สำนักปลัด

กระบวนการปฏิบัติงาน โครงการ/ขั้นตอนหลัก (๑)	ปัจจัยเสี่ยง (Risk Factor) (๒)	สาเหตุของความเสียหาย (Root Cause) (๓)	การประเมินความเสี่ยง				วิธีการบริหาร ความเสี่ยง (๘)	แผนจัดการความเสี่ยง (มาตรการควบคุมเพิ่มเติม) (๙)	กำหนดเสร็จ/ ผู้รับผิดชอบ (๑๐)	งบประมาณ (๑๑)
			โอกาส (๔)	ผลกระทบ (๕)	ระดับ ความ รุนแรง (๖)	ระดับความ เสี่ยง ที่ คาดหวัง (๗)				
ปล่อยพันธุ์ปลา เพื่อปลูกจิตสำนึก ในการอนุรักษ์พันธุ์ ปลาและรักษา สมดุลของระบบ นิเวศ	๑.กลุ่มเป้าหมายไม่สามารถเข้า ร่วมการฝึกอบรมได้	ประชาชนไม่มีเวลา ที่จะ เข้าร่วมกิจกรรม ตรงกับ เวลาที่กำหนดได้	๔	๑	๑๐	๔	การควบคุม	ดำเนินการจัดโครงการ หรือกิจกรรมในช่องทาง อื่น	สำนักปลัด	๓๐,๐๐๐

ลงชื่อ.....
ตำแหน่ง (นางสาวประภัสสร แสนนาเรียง)
หัวหน้าสำนักปลัดเทศบาล
วัน.....เดือน.....ปี พ.ศ.....

เทศบาลตำบลพังโคนศรีจำปา
แผนบริหารความเสี่ยง ประจำปีงบประมาณ พ.ศ. ๒๕๖๖
ณ วันที่ ๑๕ ตุลาคม ๒๕๖๕

ยุทธศาสตร์ที่ ๒ : ยุทธศาสตร์การพัฒนาการค้า การลงทุนและการท่องเที่ยว
โครงการ : โครงการเทศบาลตำบลพังโคนศรีจำปาพบประชาชน
วัตถุประสงค์ : เพื่อให้บริการประชาชนในด้านต่างๆ
เป้าหมาย/ตัวชี้วัด : ประชาชนในพื้นที่เทศบาลตำบลพังโคนศรีจำปา/เข้าร่วมโครงการ ๑๐๐ คน
ส่วนงานย่อยที่รับผิดชอบ : สำนักปลัด

กระบวนการปฏิบัติงาน โครงการ/ขั้นตอนหลัก (๑)	ปัจจัยเสี่ยง (Risk Factor) (๒)	สาเหตุของความเสี่ยง (Root Cause) (๓)	การประเมินความเสี่ยง				วิธีการบริหาร ความเสี่ยง (๘)	แผนจัดการความเสี่ยง (มาตรการควบคุมเพิ่มเติม) (๙)	กำหนดเสร็จ/ ผู้รับผิดชอบ (๑๐)	งบประมาณ (๑๑)
			โอกาส (๔)	ผลกระทบ (๕)	ระดับ ความ รุนแรง (๖)	ระดับความ เสี่ยง ที่ คาดหวัง (๗)				
การให้บริการ ประชาชนในด้าน ต่างๆ	๑.ประชาชนไม่สามารถเข้าร่วมได้	ประชาชนไม่มีเวลา ที่ จะเข้าร่วมกิจกรรม ตรง กับเวลาที่กำหนดได้	๔	๑	๑๐	๔	การควบคุม	ดำเนินการจัดโครงการ หรือกิจกรรมในช่องทาง อื่น	สำนักปลัด	๑๐,๐๐๐

ลงชื่อ.....
ตำแหน่ง.....(นางสาวประภัสสร แสนนาเรียง)
วัน.....เดือน.....ปี.....
หัวหน้าสำนักปลัดเทศบาล

เทศบาลตำบลพังโคนศรีจำปา
แผนบริหารความเสี่ยง ประจำปีงบประมาณ พ.ศ. ๒๕๖๖
ณ วันที่ ๑๕ ตุลาคม ๒๕๖๕

ยุทธศาสตร์ที่ ๓ : ยุทธศาสตร์การบริหารจัดการบ้านเมืองที่ดีตามหลักธรรมาภิบาล
โครงการ / กิจกรรม : โครงการฝึกอบรมทบทวนจิตอาสาภัยพิบัติเทศบาลตำบลพังโคนศรีจำปา
วัตถุประสงค์ : เพื่อเป็นผู้ช่วยเจ้าพนักงานในการป้องกันและบรรเทาสาธารณภัยในระดับพื้นที่
เป้าหมาย/ตัวชี้วัด : ประชาชน ในเขตพื้นที่เทศบาลตำบลพังโคนศรีจำปา / จำนวนผู้เข้าร่วมโครงการ ๕๐ คน
ส่วนงานย่อยที่รับผิดชอบ : สำนักปลัด

(๑) กระบวนการปฏิบัติงาน โครงการ/ขั้นตอนหลัก	(๒) ปัจจัยเสี่ยง (Risk Factor)	(๓) สาเหตุของความเสี่ยง (Root Cause)	การประเมินความเสี่ยง				(๘) วิธีการบริหาร ความเสี่ยง	(๙) แผนจัดการความเสี่ยง (มาตรการควบคุมเพิ่มเติม)	(๑๐) กำหนดเสร็จ/ ผู้รับผิดชอบ	(๑๑) งบประมาณ
			(๔) โอกาส	(๕) ผลกระทบ	(๖) ระดับ ความ รุนแรง	(๗) ระดับความ เสี่ยง ที่ คาดหวัง				
การฝึกอบรม/ ปฏิบัติเพื่อเป็น ผู้ช่วยเจ้าพนักงาน ในการป้องกันและ บรรเทาสาธารณภัย ในระดับพื้นที่	๑.กลุ่มเป้าหมายไม่สามารถเข้า ร่วมการฝึกอบรมได้	ประชาชนไม่มีเวลา ที่ จะเข้าร่วมกิจกรรม ตรง กับเวลาที่กำหนดได้	๔	๑	๑๐	๔	การควบคุม	ดำเนินการจัดโครงการ หรือกิจกรรมในช่องทาง อื่น	สำนักปลัด	๙๗,๐๐๐

ลงชื่อ.....
ตำแหน่ง (นางสาวประกฤษฏี แสนนาเรียง)
วัน.....เดือน.....ปี.....
หัวหน้าสำนักปลัดเทศบาล



คำสั่งเทศบาลตำบลพังโคนศรีจำปา

ที่ ๔๕๖ / ๒๕๖๕

เรื่อง คำสั่งแต่งตั้งคณะทำงานเกี่ยวกับการบริหารจัดการความเสี่ยงของเทศบาลตำบลพังโคนศรีจำปา

ประจำปีงบประมาณ ๒๕๖๖

อาศัยอำนาจตามพระราชบัญญัติวินัยการเงินการคลังของรัฐ พ.ศ. ๒๕๖๑ มาตรา ๗๙ บัญญัติให้หน่วยงานของรัฐให้มีการบริหารจัดการความเสี่ยง โดยให้ถือปฏิบัติตามมาตรฐานและหลักเกณฑ์ที่กระทรวงการคลังกำหนด เพื่อให้เทศบาลตำบลพังโคนศรีจำปา สามารถดำเนินงานให้บรรลุวัตถุประสงค์ของหน่วยงาน รวมถึงเพิ่มศักยภาพและ ชีตความสามารถให้แก่เทศบาลตำบลพังโคนศรีจำปา ตามหลักเกณฑ์ปฏิบัติการบริหารจัดการความเสี่ยงสำหรับหน่วยงานของรัฐที่กระทรวงการคลังกำหนด

ผู้มีรายชื่อดังต่อไปนี้ทำหน้าที่ดำเนินการเกี่ยวกับการบริหารจัดการความเสี่ยงสำหรับเทศบาลตำบลพังโคนศรีจำปา ตามหลักเกณฑ์กระทรวงการคลังว่าด้วยมาตรฐาน และหลักเกณฑ์ปฏิบัติการบริหารจัดการความเสี่ยงสำหรับหน่วยงานของรัฐ พ.ศ. ๒๕๖๒

๑) นายแมน	วระลัย	ปลัดเทศบาลฯ	ประธานคณะทำงาน
๒) นายสงสุข	เหมะธูลิน	รองปลัดเทศบาลฯ	คณะทำงาน
๓) นางสาวประภัสสร	แสนนาเรียง	หัวหน้าสำนักปลัดเทศบาลฯ	คณะทำงาน
๔) นางสาวประภาพร	สีพีโส	ผู้อำนวยการกองคลัง	คณะทำงาน
๕) นายอภิชาติ	ประจักษ์วงษ์	ผู้อำนวยการกองช่าง	คณะทำงาน
๖) นางสาวชญากัญจน์	แสนโคตร	ผู้อำนวยการกองยุทธศาสตร์และงบประมาณ	คณะทำงาน
๗) นางประภากรณี	เหมะธูลิน	ผู้อำนวยการกองการศึกษา	คณะทำงาน
๘) นางสาวสุกัลญา	ทัตมี	หัวหน้าฝ่ายอำนวยการ	คณะทำงาน
๙) นายวิรัตน์	แดนนารัตน์	หัวหน้าฝ่ายการโยธา	คณะทำงาน
๑๐) นางสาวสุดฤทัย	วงศ์สีดา	หัวหน้าฝ่ายบริหารงานคลัง	คณะทำงาน
๑๑) นายอิทธิพล	อินทรโสภา	หัวหน้าฝ่ายการโยธา	คณะทำงาน
๑๒) นางสาวพัชรี	แย้มสินธุ์	นักวิเคราะห์นโยบายปฏิบัติการ	คณะทำงาน/เลขานุการ
๑๓) นางสาวลัดดาพร	สิงหาค	ผู้ช่วยเจ้าพนักงานธุรการ	ผู้ช่วยเลขานุการ

ให้คณะทำงานเกี่ยวกับการบริหารจัดการความเสี่ยงของเทศบาลตำบลพังโคนศรีจำปา มีหน้าที่ดังนี้

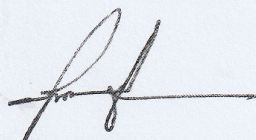
๑. จัดทำแผนการบริหารจัดการความเสี่ยง
๒. ติดตามประเมินผลการบริหารจัดการความเสี่ยง
๓. จัดทำรายงานผลตามแผนการบริหารจัดการความเสี่ยง
๔. พิจารณาทบทวนแผนการบริหารจัดการความเสี่ยง
๕. จัดทำแผนบริหารจัดการความเสี่ยงเพื่อให้บรรลุวัตถุประสงค์ของเทศบาลตำบลพังโคนศรีจำปา
๖. จัดให้มีการบริหารจัดการความเสี่ยงให้เป็นไปตามแผนการบริหารจัดการความเสี่ยงที่กำหนดไว้
๗. จัดให้มีการติดตามประเมินผลการบริหารจัดการความเสี่ยง โดยติดตามประเมินผลอย่างต่อเนื่อง

ต่อเนื่องในระหว่างการปฏิบัติงานหรือติดตามประเมินผลเป็นรายครั้งหรือใช้ทั้งสองวิธีร่วมกัน กรณีพบข้อบกพร่องที่มีสาระสำคัญให้รายงานทันที

๘ จัดทำรายงานผลการบริหารจัดการความเสี่ยงและเสนอให้หัวหน้าหน่วยงานของรัฐหรือผู้กำกับ
ดูแลแล้วแต่กรณี พิจารณาน้อยปีละ ๑ ครั้ง

ทั้งนี้ ตั้งแต่บัดนี้เป็นต้นไป

สั่ง ณ วันที่ ๒๑ เดือน กันยายน พ.ศ. ๒๕๖๕



(นายวิธนา วิชนะนา)

นายกเทศมนตรีตำบลพังโคนศรีจำปา